

ព្រះរាជាណាចក្រកម្ពុជា
KINGDOM OF CAMBODIA
ជាតិ សាសនា ព្រះមហាក្សត្រ
NATION RELIGION KING



ធនាគារជាតិ នៃ កម្ពុជា
NATIONAL BANK OF CAMBODIA

ព្រឹត្តិបត្រស្ថិតិជញ្ជីងទូទាត់កម្ពុជា

CAMBODIA

BALANCE OF PAYMENTS STATISTICS BULLETIN

- លេខ ៥៣ -

ត្រីមាសទី៣ ឆ្នាំ២០១៦

— SERIES No. 53 —

THIRD QUARTER 2016

ប្រសាសន៍របស់ ឯកឧត្តម ទេសាភិបាល ធនាគារជាតិនៃកម្ពុជា



ធនាគារជាតិនៃកម្ពុជា មានសេចក្តីសោមនស្សសូមផ្សព្វផ្សាយព្រឹត្តិបត្រស្ថិតិជញ្ជីងទូទាត់លេខ៥៣ ប្រចាំត្រីមាសទី៣ ឆ្នាំ២០១៦ ។ ព្រឹត្តិបត្រនេះត្រូវបានចងក្រងជាប្រចាំត្រីមាស និងបោះពុម្ពផ្សាយដោយធនាគារជាតិនៃកម្ពុជា ជាភាសាខ្មែរ និងភាសាអង់គ្លេស ដោយផ្អែកលើវិធីសាស្ត្រចងក្រងស្ថិតិជញ្ជីងទូទាត់ (បោះពុម្ពលើកទី៥) របស់មូលនិធិរូបិយវត្ថុអន្តរជាតិ ។

ព្រឹត្តិបត្រស្ថិតិជញ្ជីងទូទាត់នេះ មានការផ្តល់ជូននូវសេរីទិន្នន័យស្ថិតិជញ្ជីងទូទាត់ ស្ថានភាពវិនិយោគអន្តរជាតិ និងបំណុលអន្តរជាតិ ដែលត្រូវបានចងក្រងជាប្រាក់រៀល ។ ព្រឹត្តិបត្រស្ថិតិជញ្ជីងទូទាត់នេះ និងតារាងសង្ខេបស្ថិតិផ្សេងទៀត អាចស្វែងរកបាននៅលើគេហទំព័ររបស់ធនាគារជាតិនៃកម្ពុជា ។

ដើម្បីសម្រួលដល់ការយល់ដឹងអំពីស្ថិតិនេះឲ្យកាន់តែស៊ីជម្រៅថែមទៀត សូមអ្នកអានទាំងអស់អាននូវសេចក្តីអធិប្បាយសង្ខេបអំពីប្រភពទិន្នន័យ និងវិធីសាស្ត្រទាំងឡាយដែលប្រើប្រាស់ក្នុងការចងក្រងស្ថិតិទាំងនេះ ដូចមានបង្ហាញក្នុង “កំណត់បង្ហាញបច្ចេកទេស” នៅផ្នែកខាងក្រោយនៃព្រឹត្តិបត្រនេះ ។

ធនាគារជាតិនៃកម្ពុជាសូមថ្លែងអំណរគុណចំពោះ អ្នកអាន អ្នកផ្តល់ទិន្នន័យ និងអង្គភាពពាក់ព័ន្ធទាំងអស់ដែលបានសហការផ្តល់ទិន្នន័យ និងផ្តល់កិច្ចសហការល្អ និងការគាំទ្រដល់ការចងក្រងព្រឹត្តិបត្រស្ថិតិជញ្ជីងទូទាត់របស់ប្រទេសកម្ពុជាកន្លងមក ។

ធនាគារជាតិនៃកម្ពុជា សូមថ្លែងអំណរគុណចំពោះការចាប់អារម្មណ៍របស់អ្នកអានទាំងអស់មកលើព្រឹត្តិបត្រស្ថិតិជញ្ជីងទូទាត់របស់ប្រទេសកម្ពុជា ។

រាជធានីភ្នំពេញ ថ្ងៃទី១៦ ខែធ្នូ ឆ្នាំ២០១៦
ទេសាភិបាល

ហ ចាន់តូ

មាតិកា

២០២០

ទំព័រ

កំណត់សម្គាល់	៣
ផ្នែកសំខាន់ៗ	៤
សមាសភាគគន្លឹះ	៤
ចំណុចគន្លឹះ	៤
រូបទី១ : សមាសភាគគណនីចរន្ត	៤
ការវិភាគលើការប៉ាន់ស្មាន	៥
គណនីចរន្ត	៥
រូបទី២ : ការនាំចេញ និងការនាំចូល	៥
រូបទី៣ : សេវា (ឥណទាន និងឥណពន្ធ)	៦
រូបទី៤ : ប្រាក់ចំណូល (ឥណទាន និងឥណពន្ធ)	៧
រូបទី៥ : បង្វែរចរន្ត (ឥណទាន និងឥណពន្ធ)	៧
គណនីដើមទុន និងហិរញ្ញវត្ថុ	៨
គណនីដើមទុន	៨
រូបទី៦ : គណនីដើមទុន និងហិរញ្ញវត្ថុ	៨
គណនីហិរញ្ញវត្ថុ	៨
រូបទី៧ : សមាសភាគគណនីហិរញ្ញវត្ថុ	៨
ស្ថានភាពវិនិយោគអន្តរជាតិ	៩
រូបទី៨ : សមាសភាគស្ថានភាពវិនិយោគអន្តរជាតិ	៩
ជំពូកទូទាត់របស់ប្រទេសកម្ពុជា	១០
តារាង១ : តារាងសង្ខេបជញ្ជីងទូទាត់	១១
តារាង២ : គណនីទំនិញ	១២
តារាង៣ : គណនីសេវា	១៣
តារាង៤ : គណនីប្រាក់ចំណូល	១៤
តារាង៥ : គណនីបង្វែរចរន្ត	១៥
តារាង៦ : គណនីបង្វែរដើមទុន	១៦
តារាង៧ : គណនីហិរញ្ញវត្ថុ	១៧
តារាង៨ : ស្ថានភាពវិនិយោគអន្តរជាតិ	១៨
តារាង៩ : បំណុលក្រៅប្រទេស_បែងចែកតាមប្រទេស	១៩
តារាង១០ : អនុបាតជញ្ជីងទូទាត់	២០
កំណត់បន្ទាញបច្ចេកទេស	២១

កំណត់សម្គាល់ :

ការសាកសួរព័ត៌មាន

ចំពោះព័ត៌មានបន្ថែមអំពីស្ថិតិជញ្ជីងទូទាត់ និងស្ថិតិដែលពាក់ព័ន្ធ សូមទាក់ទងលោក **គាន់ សុខាន់** ប្រធាននាយកដ្ឋានស្ថិតិ នៃអគ្គនាយកដ្ឋានបច្ចេកទេសធនាគារជាតិនៃកម្ពុជា តាមទូរស័ព្ទលេខ ៖ (៨៥៥) ៨៨៦ ២១១ ១២៣ ឬតាមអ៊ីម៉ែល tsokhann@online.com.kh ។

ការចេញផ្សាយលើកក្រោយ

ការចេញផ្សាយ ពេលវេលាចេញផ្សាយ
ត្រីមាសទី២ ឆ្នាំ២០១៦ ថ្ងៃទី៣១ ខែមីនា ឆ្នាំ២០១៧

ការកែប្រែក្នុងការចេញផ្សាយលើកនេះ

កំណែ ៖
ការចេញផ្សាយលើកនេះ រាប់បញ្ចូលការកែតម្រូវទិន្នន័យមួយចំនួននៅក្នុងផ្នែកសេវាភ្នាក់ងារក្នុងគណនីសេវាឥណទាន និងឥណពន្ធ និងប្រាក់ចំណេញដែលវិនិយោគបន្តក្នុងគណនីប្រាក់ចំណូល (ឥណពន្ធ) ត្រូវបានកែតម្រូវនៅក្នុងត្រីមាសទី២ ឆ្នាំ២០១៦ ។ គណនីបង្វែរចរន្ត (ឥណពន្ធ) ផ្នែកភ្នាក់ងារកណ្តាល ត្រូវបានកែតម្រូវនៅក្នុងត្រីមាសទី២ ឆ្នាំ២០១៦ ផងដែរ ។

លើសពីនេះ ទិន្នន័យមួយចំនួនក្នុងគណនីហិរញ្ញវត្ថុត្រូវបានកែតម្រូវផងដែរដោយរាប់បញ្ចូល ខ្ទង់បំណុល ប្រាក់បញ្ញើនិងរូបិយវត្ថុ និងទ្រព្យសកម្មផ្សេងៗ នៅផ្នែកទ្រព្យសកម្មហិរញ្ញវត្ថុបរទេស និងខ្ទង់ហ៊ុន ខ្ទង់បំណុល ប្រាក់ចំណេញដែលវិនិយោគបន្ត និងប្រាក់កម្ចីផ្សេងៗ នៅក្នុងផ្នែកទ្រព្យសកម្មហិរញ្ញវត្ថុបរទេស ត្រូវបានកែតម្រូវនៅក្នុងត្រីមាសទី២ ឆ្នាំ២០១៦ ។ ការកែប្រែទាំងនេះ ត្រូវបានធ្វើឡើងដោយសារការប្តូរប្រភពទិន្នន័យ និងវិធីសាស្ត្រចងក្រង ។

ការកែតម្រូវទាំងនេះ បានធ្វើឱ្យមានការប្រែប្រួលទិន្នន័យស្ថានភាពវិនិយោគអន្តរជាតិសុទ្ធ និងបំណុលក្រៅប្រទេស ផងដែរ ។

ការកែប្រែក្នុងការចេញផ្សាយលើកក្រោយ

ការកែប្រែនឹងត្រូវបានរៀបចំធ្វើឡើងផងដែរ ចំពោះសមាសភាគមួយចំនួនផ្សេងទៀត នៃស្ថិតិជញ្ជីងទូទាត់ ដោយយោងទៅតាមការកែតម្រូវពីប្រភពទិន្នន័យ ។

អក្ខរកាត់

- BOP** ជញ្ជីងទូទាត់
- NBC** ធនាគារជាតិនៃកម្ពុជា
- n.i.e** មិនមានរាប់បញ្ចូលនៅកន្លែងផ្សេងទៀត
- NIS** វិទ្យាស្ថានជាតិស្ថិតិ

ការតម្រឹមតួលេខ

ភាពខ្វះចន្លោះដោយអន្លើរវាងចំនួនសរុប និងផលបូកក្នុងការបោះពុម្ពផ្សាយលើកនេះ បណ្តាលមកពីការតម្រឹមតួលេខ ។

ឯកតារូបិយវត្ថុ

១ ប៊ីលានរៀល = ១.០០០.០០០.០០០ រៀល ។

ផ្នែកសំខាន់ៗ

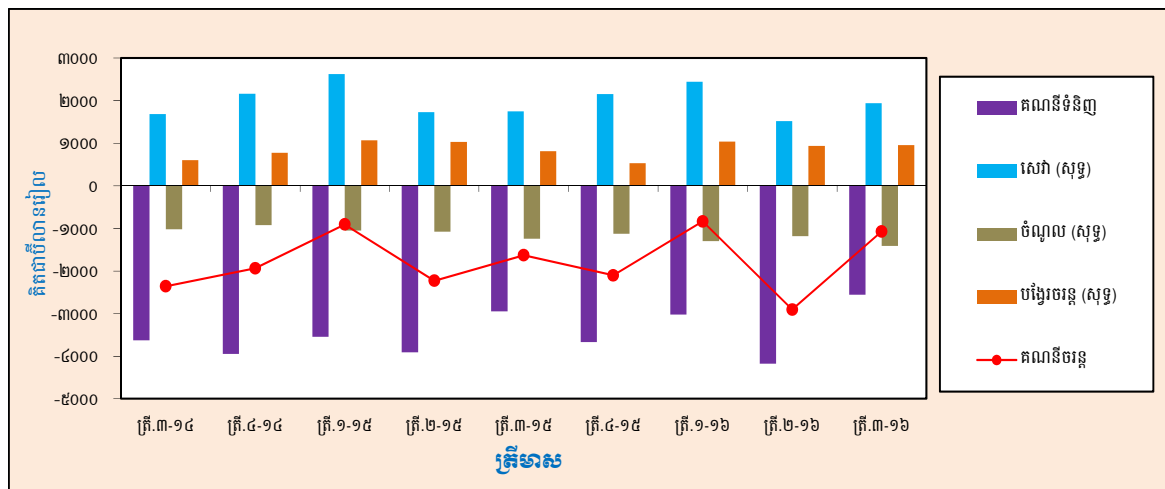
សមាសភាគគណនី៖

គិតជាបីលានរៀល	ត្រី.៣-១៥	ត្រី.៤-១៥	ត្រី.១-១៦	ត្រី.២-១៦	ត្រី.៣-១៦	បម្រែបម្រួលជា % ត្រី.៣-១៦/ត្រី.២-១៦	បម្រែបម្រួលជា % ត្រី.៣-១៦/ត្រី.៣-១៥
គណនីចរន្ត							
សមតុល្យគណនីទំនិញ	-២.៩៤៦	-៣.៦៦៧	-៣.០២០	-៤.១៧៩	-២.៥៥៨	-៣៨,៨	-១៣,២
សេវា (សុទ្ធ)	១.៧៤៧	២.១៥៥	២.៤៤៥	១.៥២០	១.៩៣៨	២៧,៥	១១,០
ប្រាក់ចំណូល (សុទ្ធ)	-១.២៤២	-១.១២៤	-១.២៩៦	-១.១៨៣	-១.៤០៨	១៩,០	១៣,៣
បង្វែរចរន្ត (សុទ្ធ)	៨១១	៥៣២	១.០៣៥	៩៣៦	៩៥៥	២,០	១៧,៧
សមតុល្យគណនីចរន្ត	-១.៦៣០	-២.១០៤	-៨៣៦	-២.៩០៦	-១.០៧៣	-៦៣,១	-៣៤,២
គណនីដើមទុន និងហិរញ្ញវត្ថុ							
សមតុល្យគណនីដើមទុន	១៧៦	១៧៤	១៦១	១៦២	១៦៤	១,០	-៦,៩
សមតុល្យគណនីហិរញ្ញវត្ថុ	១.៥២៨	១.៨៦៧	៤៦៣	៣.០៩៥	៨១៣	-៧៣,៧	-៤៦,៨
ស្ថានភាពវិនិយោគអន្តរជាតិ							
ស្ថានភាពវិនិយោគអន្តរជាតិ(សុទ្ធ)	-២៩.៣២១	-៣២.៦៧៤	-៣៤.៧១៣	-៤០.៦០៦	-៤០.៨៣៤	០,៦	៣៩,៣

ចំណុចគន្លឹះ៖

ក្នុងត្រីមាសទី៣ ឆ្នាំ២០១៦ សមតុល្យគណនីចរន្តរបស់ប្រទេសកម្ពុជាមានឱនភាពចំនួន ១.០៧៣ បីលានរៀល បានថយចុះ ពីឱនភាពចំនួន ៤.១៧៩ បីលានរៀល ក្នុងត្រីមាសទី២ ឆ្នាំ២០១៦ ។ ឱនភាពក្នុងត្រីមាសទី៣ ឆ្នាំ២០១៦ មានសមាមាត្រ ៥,៣% នៃផលិតផលក្នុងស្រុកសរុបគិតតាមតម្លៃបច្ចុប្បន្ន បានថយចុះពី ១៤,៤% ក្នុងត្រីមាសទី២ ឆ្នាំ២០១៦ ។ ឱនភាពសមតុល្យគណនីចរន្ត បានថយចុះ ១.៨៣៣ បីលានរៀល ធៀបនឹងត្រីមាសមុន ដោយសារការកើនឡើងនៃអតិរេកគណនីសេវាសុទ្ធ ២៧,៥% និងគណនីបង្វែរចរន្តសុទ្ធ ២% ស្របពេលដែល ឱនភាពគណនីទំនិញបានថយចុះ ៣៨,៨% ខណៈដែលឱនភាពគណនីប្រាក់ចំណូលសុទ្ធបានកើនឡើង ១៩% ។

រូបទី១ ៖ សមាសភាគគណនីចរន្ត



សមតុល្យគណនីដើមទុនមានអតិរេកចំនួន ១៦៤ បីលានរៀល ក្នុងត្រីមាសទី៣ ឆ្នាំ២០១៦ បានកើនឡើង ១% ធៀបនឹងត្រីមាសមុន និងបានថយចុះ ៦,៩% ធៀបនឹងត្រីមាសដូចគ្នា ឆ្នាំ២០១៥ ។ សមតុល្យគណនីហិរញ្ញវត្ថុមានលំហូរចូលសុទ្ធចំនួន ៨១៣ បីលានរៀល បានថយចុះចំនួន ២.២៨៣ បីលានរៀល ធៀបនឹងត្រីមាសមុន និង ៧១៥ បីលានរៀល ធៀបនឹងត្រីមាសដូចគ្នា ឆ្នាំ២០១៥ ។

គិតត្រឹមចុងត្រីមាសទី៣ ឆ្នាំ២០១៦ ស្ថានភាពវិនិយោគអន្តរជាតិរបស់ប្រទេសកម្ពុជា បានបង្ហាញពីទ្រព្យអកម្មបរទេសសុទ្ធចំនួន ៤០.៨៣៤ បីលានរៀល បានកើនឡើង ០,៦% ធៀបនឹងទ្រព្យអកម្មបរទេសសុទ្ធ នៅចុងត្រីមាសទី២ ឆ្នាំ២០១៦ និងបានកើនឡើង ៣៩,៣% ធៀបនឹងទ្រព្យអកម្មបរទេសសុទ្ធ នៅចុងត្រីមាសទី៣ ឆ្នាំ២០១៥ ។

ការវិភាគលើការដាក់ស្នូល

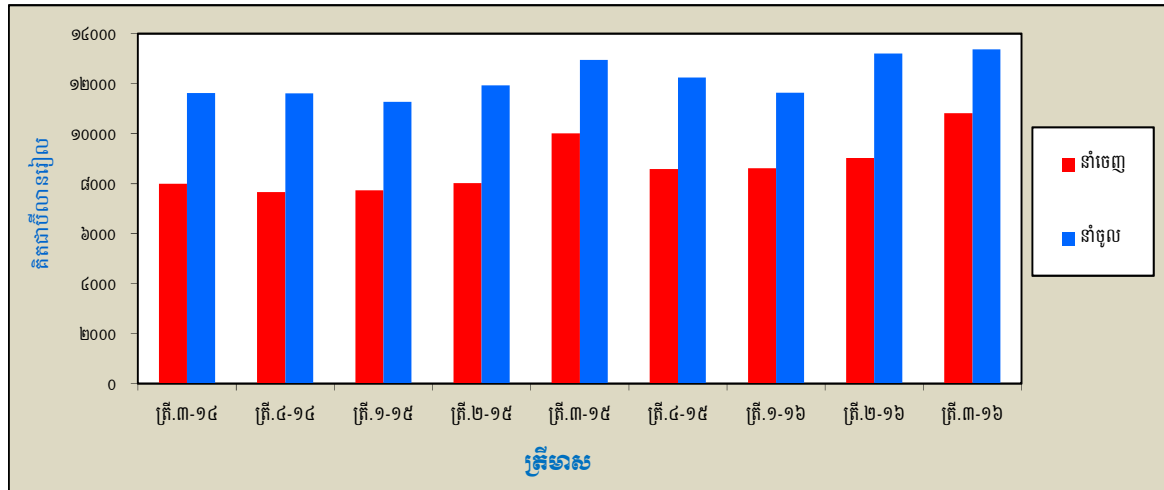
គណនីបន្ត

សមតុល្យគណនីបន្តមានឱនភាព ចំនួន ១.០៧៣ ប៊ីលានរៀល ក្នុងត្រីមាសទី៣ ឆ្នាំ២០១៦ បានថយចុះចំនួន ១.៨៣៣ ប៊ីលានរៀល (៦៣,១%) ពី ២.៩០៦ ប៊ីលានរៀល ក្នុងត្រីមាសទី២ ឆ្នាំ២០១៦ ។ ការថយចុះនៃឱនភាពសមតុល្យគណនីបន្ត បណ្តាលមកពីការកើនឡើង អតិរេកគណនីសេវាសុទ្ធ ចំនួន ៤១៨ ប៊ីលានរៀល (២៧,៥%) គណនីបង្វែរថវិកាសុទ្ធ ចំនួន ១៩ ប៊ីលានរៀល (២%) និងការថយចុះឱនភាពសមតុល្យគណនីទំនិញ ចំនួន ១.៦២១ ប៊ីលានរៀល (៣៨,៨%) ។

ទំនិញ

ឱនភាពសមតុល្យគណនីទំនិញ មានចំនួន ២.៥៥៨ ប៊ីលានរៀល ក្នុងត្រីមាសទី៣ ឆ្នាំ២០១៦ ធៀបនឹងឱនភាពចំនួន ៤.១៧៩ ប៊ីលានរៀល ក្នុងត្រីមាសទី២ ឆ្នាំ២០១៦ ។ ការថយចុះឱនភាពក្នុងត្រីមាសទី៣ ឆ្នាំ២០១៦ បណ្តាលមកពីការកើនឡើងការនាំចេញសរុបចំនួន ១.៧៨៩ ប៊ីលានរៀល ធៀបនឹងការកើនឡើងការនាំចូលសរុបចំនួន ១៦៧ ប៊ីលានរៀល ។

រូបទី២ ៖ ការនាំចេញ និងការនាំចូល



ការនាំចេញសរុបមានចំនួន ១០.៨១៧ ប៊ីលានរៀល ក្នុងត្រីមាសទី៣ ឆ្នាំ២០១៦ បានកើនឡើងចំនួន ១.៧៨៩ ប៊ីលានរៀល (១៩,៨%) ពី ៩.០២៨ ប៊ីលានរៀល ក្នុងត្រីមាសទី២ ឆ្នាំ២០១៦ ។ កត្តាចម្បងដែលជម្រុញឱ្យមានការកើនឡើងនេះ បណ្តាលមកពីការកើនឡើងការនាំចេញក្រោមប្រព័ន្ធអន្តរជាតិ ចំនួន ១.៧៨៤ ប៊ីលានរៀល (២១,៦%) ដែលមុខទំនិញសំខាន់ៗមាន សម្លៀកបំពាក់ និងស្បែកជើង ។

ការនាំចូលសរុបមានចំនួន ១៣.៣៧៤ ប៊ីលានរៀល ក្នុងត្រីមាសទី៣ ឆ្នាំ២០១៦ បានកើនឡើងចំនួន ១៦៧ ប៊ីលានរៀល (១,៣%) ធៀបការនាំចូលសរុបចំនួន ១៣.២០៧ ប៊ីលានរៀល ក្នុងត្រីមាសទី២ ឆ្នាំ២០១៦ ។ ការកើនឡើងការនាំចូលវត្ថុធាតុដើមសម្រាប់វិស័យកាត់ដេរសម្លៀកបំពាក់ ចំនួន ២១៣ ប៊ីលានរៀល (៦,២%) គ្រឿងសំណាង ចំនួន ១៣១ ប៊ីលានរៀល (២១,២%) ដីកសិកម្ម ចំនួន ៩៨ ប៊ីលានរៀល (៥៧,៦%) គ្រឿងអេឡិចត្រូនិច ចំនួន ៤ ប៊ីលានរៀល (៦,៨%) ជាសមាសធាតុចម្បងនៃការកើនឡើងការនាំចូលសរុបនេះ ។

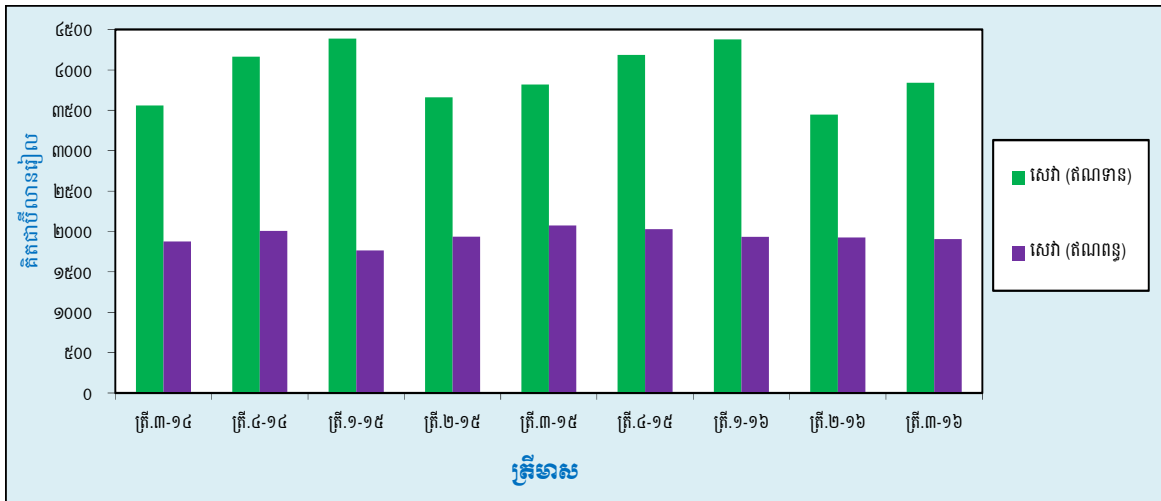
សេវា

គណនីសេវាសុទ្ធមានអតិរេកចំនួន ១.៩៣៨ ប៊ីលានរៀល ក្នុងត្រីមាសទី៣ ឆ្នាំ២០១៦ បានកើនឡើងចំនួន ៤១៨ ប៊ីលានរៀល (២៧,៥%) ធៀបនឹងត្រីមាសមុន ។ សេវា (ឥណទាន) បានកើនឡើង ៣៩៤ ប៊ីលានរៀល (១១,៤%) ពី ៣.៤៤៤ ប៊ីលានរៀល ក្នុងត្រីមាសទី២ ឆ្នាំ២០១៦ ចំណែកឯ សេវា (ឥណទាន) បានថយចុះ ២៣ ប៊ីលានរៀល (១,២%) មកត្រឹម ១.៩០៤ ប៊ីលានរៀល ។

សេវា (ឥណទាន) បានកើនឡើងស្ទើរតែគ្រប់សមាសភាគនៃគណនីសេវា ប៉ុន្តែកត្តាចម្បងនៃការកើនឡើង បណ្តាលមកពីការកើនឡើងសេវាធ្វើដំណើរ ចំនួន ៣១៦ ប៊ីលានរៀល ។ សមាសភាគដែលបានកើនឡើងដែរគឺ សេវាដឹកជញ្ជូន (៣៤ ប៊ីលានរៀល) ពាណិជ្ជកម្មផ្សេងៗ (៣៣ ប៊ីលានរៀល) សេវារដ្ឋាភិបាល (១១ ប៊ីលានរៀល) និងសមាសភាគសេវាផ្សេងៗ (៧ ប៊ីលានរៀល) ។ សេវា (ឥណទាន) ត្រូវបានផ្គត់ផ្គង់មួយផ្នែកវិញ ដោយសារការថយចុះសេវាសំណង់ ចំនួន ៦ ប៊ីលានរៀល ។

សេវា (ឥណទាន) បានថយចុះចំនួន ២៣ ប៊ីលានរៀល ពី ១.៩២៨ ប៊ីលានរៀល ក្នុងត្រីមាសទី២ ឆ្នាំ២០១៦ ដោយសារការថយចុះ សេវាសំណង់ (១៨ ប៊ីលានរៀល) សេវាកុំព្យូទ័រ និងព័ត៌មាន (១២ ប៊ីលានរៀល) សេវាទូរគមនាគមន៍ (១១ ប៊ីលានរៀល) សេវាធ្វើដំណើរ (៨ ប៊ីលានរៀល) ។ ការថយចុះ សេវា (ឥណទាន) នេះ ត្រូវបានផ្គត់ផ្គង់មួយផ្នែកវិញដោយសមាសភាគសេវាផ្សេងៗ ដូចជាការកើនឡើង សេវាហិរញ្ញវត្ថុ ចំនួន ១៥ ប៊ីលានរៀល សេវារដ្ឋាភិបាល ចំនួន ៧ ប៊ីលានរៀល និងសេវាពាណិជ្ជកម្មផ្សេងៗ ចំនួន ៣ ប៊ីលានរៀល ។

រូបទី៣ ៖ សេវា (ឥណទាន និងឥណទាន)



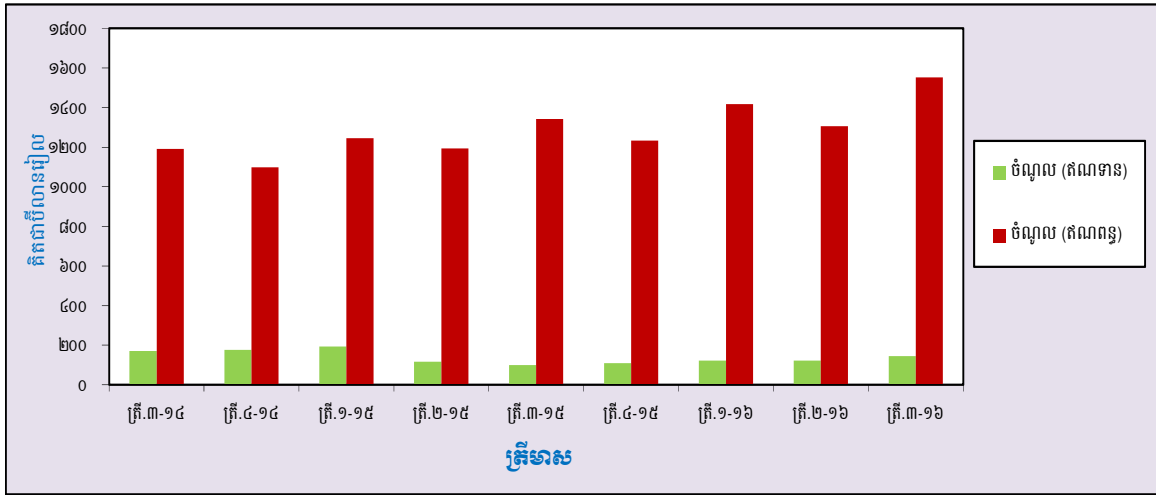
ប្រាក់ចំណូល

ឱនភាពគណនីប្រាក់ចំណូលសុទ្ធ បានកើនឡើងចំនួន ២២៥ ប៊ីលានរៀល (១៩%) ពី ១.១៨៣ ប៊ីលានរៀល ក្នុងត្រីមាសទី២ ឆ្នាំ២០១៦ ដល់ ១.៤០៨ ប៊ីលានរៀល ក្នុងត្រីមាសទី៣ ឆ្នាំ២០១៦ ។ ធៀបនឹងត្រីមាសដូចគ្នានៃឆ្នាំកន្លងទៅ ឱនភាពគណនីប្រាក់ចំណូលសុទ្ធ បានកើនឡើងចំនួន ១៦៥ ប៊ីលានរៀល (១៣,៣%) ពី ១.២៤២ ប៊ីលានរៀល ។

ប្រាក់ចំណូល (ឥណទាន) មានចំនួន ១៤៤ ប៊ីលានរៀល ក្នុងត្រីមាសទី៣ ឆ្នាំ២០១៦ បានកើនឡើងចំនួន ២១ ប៊ីលានរៀល (១៧,៤%) ធៀបនឹងត្រីមាសមុន ចំនួន ១២៣ ប៊ីលានរៀល ។ ការកើនឡើង ប្រាក់ចំណូល (ឥណទាន) គឺ បណ្តាលមកពី ការកើនឡើងចំណូលពីការវិនិយោគ ពិសេសខ្ទង់គណនីវិនិយោគផ្សេងទៀត ។

ប្រាក់ចំណូល (ឥណទាន) ក្នុងត្រីមាសទី៣ ឆ្នាំ២០១៦ បានកើនឡើងចំនួន ២៤៦ ប៊ីលានរៀល (១៨,៩%) ពី ១.៣០៦ ប៊ីលានរៀល ក្នុងត្រីមាសទី២ ឆ្នាំ២០១៦ ។ ការកើនឡើង ប្រាក់ចំណូល (ឥណទាន) ជាលទ្ធផលបណ្តាលមកពីការកើនឡើង ចំណូលការវិនិយោគ ចំនួន ២៤៤ ប៊ីលានរៀល (២១,៣%) ។

រូបទី៤ ៖ ប្រាក់ចំណូល (ឥណទាន និងឥណពន្ធ)



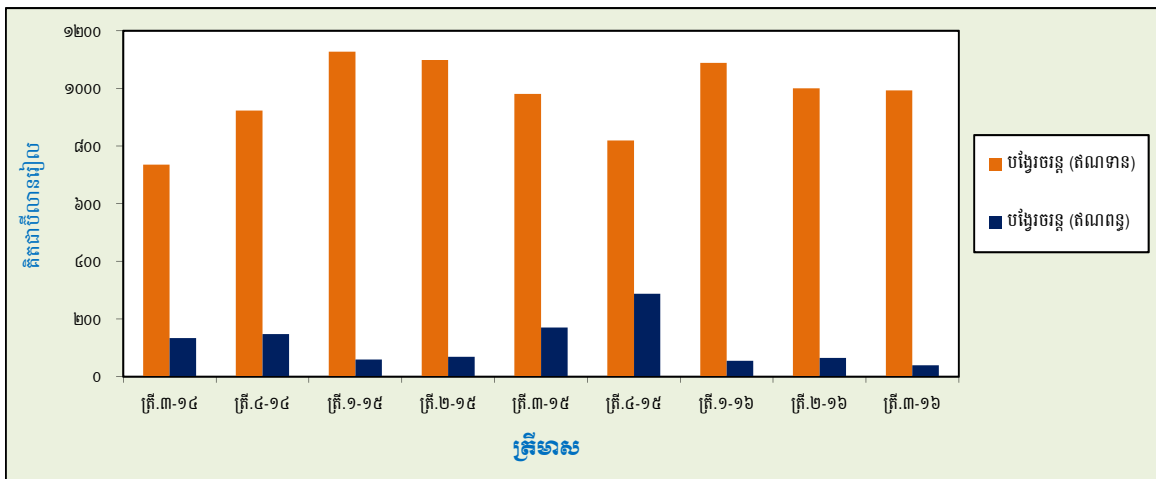
បង្ហាញបន្ថែម

អតិរេកគណនីបង្ហាញបន្ថែមសុទ្ធបានកើនឡើងចំនួន ១៩ ប៊ីលានរៀល (២%) ពី ៩៣៦ ប៊ីលានរៀល ក្នុងត្រីមាសមុន ដល់ ៩៥៥ ប៊ីលានរៀល ក្នុងត្រីមាសទី៣ ឆ្នាំ២០១៦ ។

គណនីបង្ហាញបន្ថែម (ឥណទាន) មានចំនួន ៩៩៤ ប៊ីលានរៀល បានថយចុះចំនួន ៧ ប៊ីលានរៀល (០,៧%) ធៀបនឹងត្រីមាសទី២ ឆ្នាំ២០១៦ ។ ការថយចុះគណនីនេះ បណ្តាលមកពីការបង្ហាញប្រាក់ទទួលបានពីបរទេស បានថយចុះចំនួន ១១ ប៊ីលានរៀល (៣,១%) ។ ធៀបនឹងត្រីមាសដូចគ្នានៃឆ្នាំកន្លងទៅ គណនីបង្ហាញបន្ថែម (ឥណទាន) នេះ បានកើនឡើងចំនួន ១២ ប៊ីលានរៀល (១,៣%) ។

គណនីបង្ហាញបន្ថែម (ឥណពន្ធ) មានចំនួន ៣៩ ប៊ីលានរៀល ក្នុងត្រីមាសទី៣ ឆ្នាំ២០១៦ បានថយចុះចំនួន ២៦ ប៊ីលានរៀល (៤០,១%) និង ១៣១ ប៊ីលានរៀល (៧៧,២%) ធៀបនឹងត្រីមាសមុន និងត្រីមាសដូចគ្នានៃឆ្នាំកន្លងទៅ រៀងគ្នា ។ ការថយចុះការបង្ហាញប្រាក់ចេញទៅក្រៅប្រទេស ចំនួន ២០ ប៊ីលានរៀល (៣៩%) និងការថយចុះការបង្ហាញរដ្ឋាភិបាល ចំនួន ១១ ប៊ីលានរៀល (៨០,៥%) ជាសមាសធាតុចម្បងនៃការថយចុះនេះ ។

រូបទី៥ ៖ បង្ហាញបន្ថែម (ឥណទាន និងឥណពន្ធ)

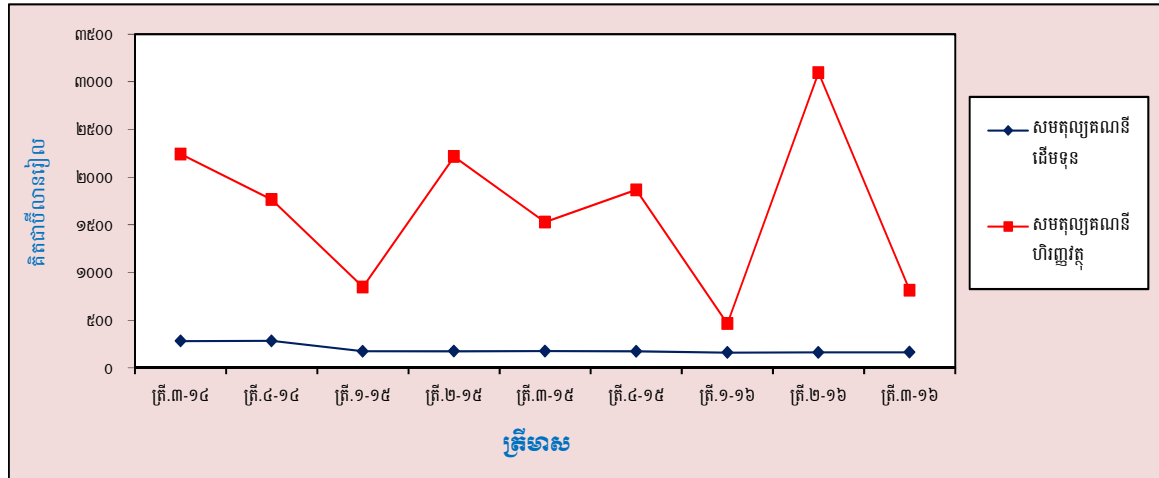


គណនីដើមទុន និងហិរញ្ញវត្ថុ

គណនីដើមទុន

សមតុល្យគណនីដើមទុន បានបង្ហាញថាមានអតិរេកចំនួន ១៦៤ ប៊ីលានរៀល ក្នុងត្រីមាសទី៣ ឆ្នាំ២០១៦ បានកើនឡើងចំនួន ២ ប៊ីលានរៀល (១%) ធៀបនឹងអតិរេកចំនួន ១៦២ ប៊ីលានរៀល ក្នុងត្រីមាសទី២ ឆ្នាំ២០១៦ ។ ធៀបនឹងត្រីមាសទី៣ ឆ្នាំ២០១៥ អតិរេកគណនីដើមទុននេះ បានថយចុះចំនួន ១២ ប៊ីលានរៀល (៦,៩%) ។

រូបទី៦ ៖ គណនីដើមទុន និងហិរញ្ញវត្ថុ

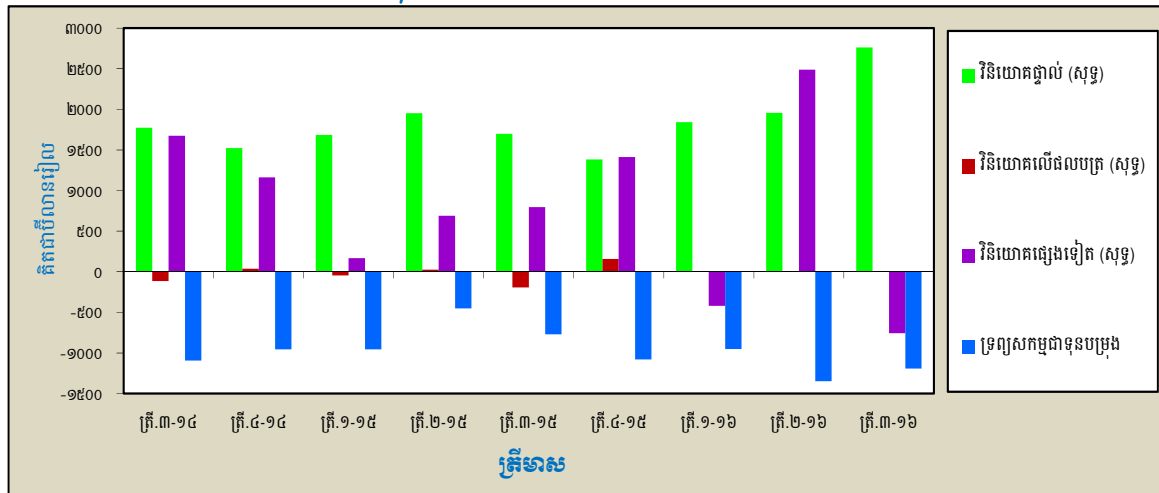


គណនីហិរញ្ញវត្ថុ

សមតុល្យគណនីហិរញ្ញវត្ថុ បានបង្ហាញថាមានលំហូរចូលសុទ្ធចំនួន ៨១៣ ប៊ីលានរៀល ក្នុងត្រីមាសទី៣ ឆ្នាំ២០១៦ បានថយចុះចំនួន ២.២៨៣ ប៊ីលានរៀល (៧៣,៧%) ពីលំហូរចូលសុទ្ធចំនួន ៣.០៩៥ ប៊ីលានរៀល ក្នុងត្រីមាសមុន ឆ្នាំ២០១៦ ។ កត្តាចម្បងដែលបណ្តាលឲ្យមានការថយចុះនេះ គឺបណ្តាលមកពីការប្តូរពីលំហូរចូលសុទ្ធនៃការវិនិយោគផ្សេងៗទៀត ទៅជាលំហូរចេញសុទ្ធ ។ ធៀបនឹងត្រីមាសដូចគ្នានៃឆ្នាំកន្លងទៅ សមតុល្យគណនីហិរញ្ញវត្ថុនេះ បានថយចុះចំនួន ៧១៥ ប៊ីលានរៀល ពី ១.៥២៨ ប៊ីលានរៀល ។

ការវិនិយោគផ្ទាល់ មានលំហូរចូលសុទ្ធ ចំនួន ២.៧៦៣ ប៊ីលានរៀល ក្នុងត្រីមាសទី៣ ឆ្នាំ២០១៦ បានកើនឡើងចំនួន ៨០៩ ប៊ីលានរៀល (៤១,៤%) ធៀបនឹងលំហូរចូលសុទ្ធត្រីមាសមុនចំនួន ១.៩៥៤ ប៊ីលានរៀល ។ ការកើនឡើងនៃលំហូរចូលសុទ្ធនៃការវិនិយោគផ្ទាល់នេះ ជាលទ្ធផលបណ្តាលមកពីការកើនឡើងការវិនិយោគផ្ទាល់នៅកម្ពុជាចំនួន ៦១៨ ប៊ីលានរៀល (៣០,៤%) ។

រូបទី៧៖ សមាសភាគគណនីហិរញ្ញវត្ថុ



វិនិយោគផ្សេងទៀត បានប្តូរពីលំហូរចូលសុទ្ធចំនួន ២.៤៨៨ ប៊ីលានរៀល ក្នុងត្រីមាសទី២ ឆ្នាំ២០១៦ ទៅជាលំហូរចេញសុទ្ធចំនួន ៧៥៧ ប៊ីលានរៀល ក្នុងត្រីមាសទី៣ ឆ្នាំ២០១៦ ។ ការថយចុះវិនិយោគផ្សេងទៀតនេះ គឺជាកត្តាចម្បងបណ្តាល មកពីការប្តូរពីលំហូរចូលមកលំហូរចេញសុទ្ធ នៃឥណទានពាណិជ្ជកម្ម និងខ្ទង់បំណុលផ្សេងទៀត ។ ធៀបនឹងត្រីមាសដូចគ្នានៃឆ្នាំកន្លងទៅ វិនិយោគផ្សេងទៀត បានថយចុះចំនួន ១.៥៥៣ ប៊ីលានរៀល ។

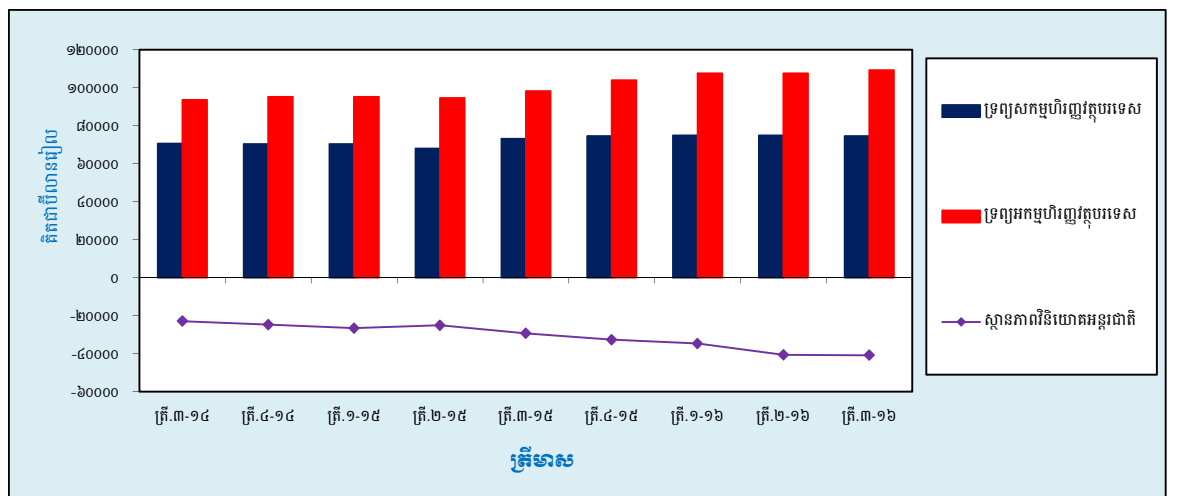
ទ្រព្យសកម្មជាទុនបម្រុងបរទេស មានលំហូរចេញសុទ្ធចំនួន ១.១៩៣ ប៊ីលានរៀល ក្នុងត្រីមាសទី៣ ឆ្នាំ២០១៦ បានថយចុះចំនួន ១៥៥ ប៊ីលានរៀល (១១,៥%) និងបានកើនឡើងចំនួន ៤២២ ប៊ីលានរៀល (៥៤,៧%) ធៀបនឹងលំហូរចេញសុទ្ធចំនួន ១.៣៤៧ ប៊ីលានរៀល ក្នុងត្រីមាសទី២ ឆ្នាំ២០១៦ និងលំហូរចេញសុទ្ធចំនួន ៧៧១ ប៊ីលានរៀល ក្នុងត្រីមាសដូចគ្នានៃឆ្នាំកន្លងទៅ រៀងគ្នា ។

ស្ថានភាពវិនិយោគអន្តរជាតិ

គិតត្រឹមចុងត្រីមាសទី៣ ឆ្នាំ២០១៦ ស្ថានភាពវិនិយោគអន្តរជាតិរបស់ប្រទេសកម្ពុជា បានបង្ហាញថា ទ្រព្យអកម្មបរទេសសុទ្ធមានចំនួន ៤០.៨៣៤ ប៊ីលានរៀល បានកើនឡើងចំនួន ២២៧ ប៊ីលានរៀល (០,៦%) និង ១១.៥១៣ ប៊ីលានរៀល (៣៩,៣%) ធៀបនឹងទ្រព្យអកម្មបរទេសសុទ្ធនៅចុងត្រីមាសទី២ ឆ្នាំ២០១៦ និងនៅចុងត្រីមាសដូចគ្នានៃឆ្នាំកន្លងទៅ រៀងគ្នា ។

ទ្រព្យសកម្មបរទេសរបស់ប្រទេសកម្ពុជាមានចំនួន ៧៨.៦៧៥ ប៊ីលានរៀល គិតត្រឹមចុងត្រីមាសទី៣ ឆ្នាំ២០១៦ បានកើនឡើងចំនួន ២.៦៥៥ ប៊ីលានរៀល (៣,៥%) ពី ៧៦.០២០ ប៊ីលានរៀល នៅចុងត្រីមាសទី២ ឆ្នាំ២០១៦ ។ ការកើនឡើងការវិនិយោគផ្សេងៗទៀតនៅក្រៅប្រទេសចំនួន ១.៣៦២ ប៊ីលានរៀល (២,៧%) ទ្រព្យសកម្មជាទុនបម្រុងបរទេសចំនួន ១.២៤៥ ប៊ីលានរៀល (៥,២%) និងវិនិយោគផ្ទាល់នៅក្រៅប្រទេសចំនួន ៤៩ ប៊ីលានរៀល (២%) គឺជាសមាសភាគចម្បងរួមចំណែកក្នុងការកើនឡើងនេះ ។

រូបទី៨៖ សមាសភាគស្ថានភាពវិនិយោគអន្តរជាតិ



ទ្រព្យអកម្មបរទេសរបស់ប្រទេសកម្ពុជាមានចំនួន ១១៩.៥០៨ ប៊ីលានរៀល គិតត្រឹមចុងត្រីមាសទី៣ ឆ្នាំ២០១៦ បានកើនឡើងចំនួន ២.៨៨២ ប៊ីលានរៀល (២,៥%) ធៀបនឹងទ្រព្យអកម្មបរទេសចំនួន ១១៦.៦២៦ ប៊ីលានរៀល នៅចុងត្រីមាសទី២ ឆ្នាំ២០១៦ ដែលបណ្តាលមកពីការកើនឡើងការវិនិយោគផ្ទាល់នៅកម្ពុជាចំនួន ៣.៦០៩ ប៊ីលានរៀល (៥,៦%) ។ ទោះជាយ៉ាងណាក៏ដោយ ការកើនឡើងនេះ ត្រូវបានផាត់ទាត់មួយផ្នែកវិញ ដោយការថយចុះការវិនិយោគផ្សេងទៀតនៅកម្ពុជាចំនួន ៧២៧ ប៊ីលានរៀល (១,៤%) ។



គណនេយ្យសម្រាប់ប្រទេសកម្ពុជា (គិតជាប៊ីលានរៀល)

ត្រីមាសទី៣ ឆ្នាំ២០១៦

ការប្រែប្រួលស្ថានភាព ថ្លៃបច្ចុប្បន្ន	ត្រី.២-១៤	ត្រី.៣-១៤	ត្រី.៤-១៤	ត្រី.១-១៥	ត្រី.២-១៥	ត្រី.៣-១៥	ត្រី.៤-១៥	ត្រី.១-១៦	ត្រី.២-១៦	ត្រី.៣-១៦	បម្រែបម្រួលជាភាគរយ		
											ត្រី.៣-១៦	ត្រី.៣-១៥	
គណនេយ្យ													
កំណើត													
ដាំចេញ-lob	៧.០១១	៧.៩៩៥	៧.៦៦៥	៧.៧២៦	៨.០២០	១០.០១១	៨.៤៨០	៨.៦១៤	៩.០២៨	១០.៨១៧	១៩,៨	៨,១	
ដាំចូល-lob	-១០.០០០	-១១.៦២០	-១១.៦១៣	-១១.២៧៨	-១១.៩២៩	-១២.៩៥៦	-១២.២៤៧	-១១.៦៣៤	-១៣.២០៧	-១៣.៣៧៤	១,៣	៣,២	
សមតុល្យគណនេយ្យ	-២.៩៨៩	-៣.៦២៥	-៣.៩៤៨	-៣.៥៥២	-៣.៩០៩	-២.៩៤៥	-៣.៧៦៧	-៣.០២០	-៤.១៧៩	-២.៥៥៧	-៣៨,៤	-១៣,២	
ផែនការ													
ផលប៉ះពាល់	៣.៤៧៤	៣.៤៥៩	៤.១៦៣	៤.៣៨៨	៣.៦៦២	៣.៨២១	៤.១៨៣	៤.៣៨០	៣.៤៤៨	៣.៤៤១	១១,៤	០,៦	
ផលប៉ះពាល់	-១.៤៦៦	-១.៨៧៧	-២.០០៦	-១.៧៦៤	-១.៩៣៧	-២.០៧៤	-២.០២៨	-១.៩៣៤	-១.៩២៨	-១.៩០៤	-១,២	-៤,២	
ផែនការ (សុទ្ធ)	១.៩០៨	១.៥៨២	២.១៥៧	២.៦២៤	១.៧២៥	១.៧៤៧	២.១៥៥	២.៤៤៦	១.៥២០	១.៥៣៧	១២,៦	១១,០	
ប្រាក់ចំណូល													
ផលប៉ះពាល់	១១៣	១៧១	១៧៧	១៩៣	១១៦	១០០	១០៩	១២២	១២៣	១៤៤	១៧,៤	៤៤,៩	
ផលប៉ះពាល់	-១.០៤៨	-១.១៩១	-១.០៩៩	-១.២៤៩	-១.១៩៤	-១.៣៤២	-១.២៣៤	-១.៤១៤	-១.៣០៦	-១.៤៥១	១៤,៩	១៤,៧	
ប្រាក់ចំណូល (សុទ្ធ)	-៩៣៥	-១.០២០	-៩២២	-១.០៥៦	-១.០៧៨	-១.២៤២	-១.១២៥	-១.២៩២	-១.១៨៣	-១.៣០៧	១៩,០	១៣,៣	
ចង្វែរថវិកា													
ផលប៉ះពាល់	៦៤១	៧៣៦	៩២៤	១.១២៤	១.០៩៩	៩៤១	៨១៩	១.០៤៩	១.០០១	៩៩៤	-០,៧	១,៣	
ផលប៉ះពាល់	-១៨៧	-១៣៤	-១៤៧	-៦០	-៦៤	-១៧០	-២៤៨	-៤៤	-៦៤	-៣៩	-៤០,១	-៧៧,២	
ចង្វែរថវិកា (សុទ្ធ)	៤៥៤	៦០២	៧៧៦	១.០៦៤	១.០៣៥	៧៧១	៥៧១	១.០០៥	៩៣៧	៩៥៥	២,០	១៧,៧	
សមតុល្យគណនេយ្យ	-១.៤១០	-២.០២០	-១.៩៧៣	-៩០៤	-២.០៦១	-១.៦៣០	-២.១០៤	-៤៣៦	-២.៩០៦	-១.០៧៣	-៦៣,១	-៣៤,២	
គណនេយ្យទុន													
ផលប៉ះពាល់	២៧៩	២៨២	២៨៣	១៧៤	១៧៤	១៧៦	១៧៤	១៦១	១៦២	១៦៤	១,០	-៦,៩	
ផលប៉ះពាល់	៦៦	៦៦	៦៦	៦៦	៦៦	៦៦	៦៦	៦៦	៦៦	៦៦	-	-	
សមតុល្យគណនេយ្យទុន	២១៣	២១៦	២១៧	១០៨	១០៨	១០០	១០៨	១០៥	១០៥	១០៥	១,០	-៦,៩	
គណនេយ្យបញ្ចេញ													
វិនិយោគផ្ទាល់ (សុទ្ធ)	១.៤៧៤	១.៧៧៤	១.៤២១	១.៦៨៣	១.៩៤២	១.៦៩៦	១.៣៨២	១.៤៨១	១.៩៤៤	២.៧៦៣	៤១,៤	៦២,៩	
វិនិយោគលើសម្រប (សុទ្ធ)	១២	-១១៤	៣៦	-៤៧	២៤	-១៩៤	១៤៤	០	០	-១	-	-	
វិនិយោគផ្សេងៗ (សុទ្ធ)	២៩២	១.៦៧៤	១.១៦៤	១.៦៣៦	១.៩៦៦	១.៤០២	១.៤១១	-៤២៣	២.៤៤៤	១.៧៦២	-	-	
ប្រព្រឹត្តិការណ៍ប្រែប្រួលប្រាក់	-៤៤១	-១.០៩៤	-៩៤៧	-៩៩៦	-៩៤២	-៧៧១	-១.០៤១	-៩៤៤	-១.៣៤៧	-១.១៩៣	-១១,៤	៤៤,៧	
សមតុល្យគណនេយ្យបញ្ចេញ	១.៣០៤	២.២៤១	១.៧០៧	២.២៧០	២.៦០២	១.៩៦៤	១.៤១០	១.០៧៥	២.០៥៧	៣.០៣២	-	-	
កំណើត និង ផែនការ	២០២	-១៦៣	-១១០	-១១៣	-១៤៩	-៧៣	៦៣	២១៣	-៣៤១	៩៦	-	-	
ស្ថានភាពវិនិយោគអន្តរជាតិ													
ស្ថានភាពវិនិយោគអន្តរជាតិ (សុទ្ធ)	-២០.៣៧៩	-២២.៩០១	-២៤.៧៤៤	-២៦.៦២១	-២៨.១១៧	-២៩.៣២១	-៣០.៦៧៤	-៣៤.៧១៣	-៤០.៦០៦	-៤០.៤៣៤	០,៦	៣៩,៣	

*រាល់ចំណុចសរុប និងសង្ខេបសរុប

តារាង១ : តារាងសង្ខេបជំនួយសេដ្ឋកិច្ច (គិតជាប៊ីលានរៀល)

សមាសធាតុសំខាន់ៗ	ត្រី.៣-១៤	ត្រី.៤-១៤	២០១៤	ត្រី.១-១៥	ត្រី.២-១៥	ត្រី.៣-១៥	ត្រី.៤-១៥	២០១៥	ត្រី.១-១៦	ត្រី.២-១៦	ត្រី.៣-១៦
គណនីចរន្ត											
ទឹកិញ											
នាំចេញ-fob	៧.៩៩៥	៧.៦៦៥	២៩.៩១៣	៧.៧២៦	៨.០២០	១០.០១១	៨.៥៨០	៣៤.៣៣៧	៨.៦១៤	៩.០២៨	១០.៨១៧
នាំចូល-fob	-១១.៦២០	-១១.៦១៣	-៤២.៨៧៣	-១១.២៧៤	-១១.៩២៩	-១២.៩៥៦	-១២.២៤៧	-៤៨.៤០៦	-១១.៦៣៤	-១៣.២០៧	-១៣.៣៧៤
សមតុល្យគណនីទឹកិញ	-៣.៦២៤	-៣.៩៤៨	-១២.៩៦០	-៣.៥៤៨	-៣.៩០៩	-២.៩៤៥	-៣.៦៦៧	-១៤.០៦៩	-៣.០២០	-៤.១៧៩	-២.៥៥៧
សេវា											
ឥណទាន	៣.៥៥៩	៤.១៦៣	១៥.៣៨៤	៤.៣៨៨	៣.៦៦២	៣.៨២១	៤.១៨៣	១៦.០៥៤	៤.៣៨០	៣.៤៤៨	៣.៨៤២
ឥណពន្ធ	-១.៨៧៧	-២.០០៦	-៧.៦០៤	-១.៧៦៤	-១.៩៣៧	-២.០៧៤	-២.០២៨	-៧.៨០៣	-១.៩៣៤	-១.៩២៨	-១.៩០៤
សេវា (សុទ្ធ)	១.៦៨២	២.១៥៧	៧.៧៨០	២.៦២៤	១.៧២៥	១.៧៤៧	២.១៥៥	៨.២៥១	២.៤៤៦	១.៥២០	១.៩៣៨
សមតុល្យគណនីទឹកិញ និង សេវា	-១.៩៤២	-១.៧៩១	-៥.១៨០	-៩៥៤	-២.១៨៤	-១.១៩៩	-១.៥១១	-៥.៨១៩	-៥៧៤	-២.៦៥៩	-៦២០
ប្រាក់ចំណូល											
ឥណទាន	១៧១	១៧៧	៥៣៥	១៩៣	១១៦	១០០	១០៩	៥១៨	១២២	១២៣	១៤៤
ឥណពន្ធ	-១.១៩១	-១.០៩៩	-៤.៣៩១	-១.២៤៥	-១.១៩៤	-១.៣៤២	-១.២៣៤	-៥.០១៤	-១.៤១៨	-១.៣០៦	-១.៥៥២
ប្រាក់ចំណូល (សុទ្ធ)	-១.០២០	-៩២២	-៣.៨៥៦	-១.០៥២	-១.០៧៨	-១.២៤២	-១.១២៥	-៤.៤៩៦	-១.២៩៦	-១.១៨៣	-១.៤០៨
បង្កើនចរន្ត											
ឥណទាន	៧៣៦	៩២៤	២.៩៦៨	១.១២៨	១.០៩៩	៩៨១	៨១៩	៤.០២៧	១.០៨៩	១.០០១	៩៩៤
ឥណពន្ធ	-១៣៤	-១៨៧	-៥៧៣	-៦០	-៦៨	-១៧០	-២៨៨	-៥៨៦	-៥៤	-៦៥	-៣៩
បង្កើនចរន្ត (សុទ្ធ)	៦០២	៧៣៧	២.៣៩៥	១.០៦៨	១.០៣១	៨១១	៥៣១	៣.៤៤១	១.០៣៥	៩៣៦	៩៥៥
សមតុល្យគណនីចរន្ត	-២.៣៦០	-១.៩៣៧	-៦.៦៤១	-៩០៨	-២.២៣១	-១.៦៣០	-២.១០៤	-៦.៨៧៤	-៨៣៦	-២.៩០៦	-១.០៧៣
គណនីដើមទុន											
បង្កើនដើមទុន											
ឥណទាន	២៨២	២៨៣	១.១២១	១៧៤	១៧៤	១៧៦	១៧៤	៦៩៧	១៦១	១៦២	១៦៤
ឥណពន្ធ	គ្មាន	គ្មាន	គ្មាន	គ្មាន	គ្មាន	គ្មាន	គ្មាន	គ្មាន	គ្មាន	គ្មាន	គ្មាន
បង្កើនដើមទុន (សុទ្ធ)	២៨២	២៨៣	១.១២១	១៧៤	១៧៤	១៧៦	១៧៤	៦៩៧	១៦១	១៦២	១៦៤
សមតុល្យគណនីដើមទុន	២៨២	២៨៣	១.១២១	១៧៤	១៧៤	១៧៦	១៧៤	៦៩៧	១៦១	១៦២	១៦៤
គណនីហិរញ្ញវត្ថុ											
វិនិយោគ ផ្ទាល់	១.៧៧៤	១.៥២១	៦.៧៧០	១.៦៨៣	១.៩៥២	១.៦៩៦	១.៣៨២	៦.៧១៤	១.៨៤១	១.៩៥៤	២.៧៦៣
ប្រាក់ប្រទេស	-៤៦	-៣៣	-១៧៥	-៥៩	-២៣	-៧៦	-៣៥	-១៩៣	-៣៨	-៧៩	១១២
ក្នុងប្រទេស	១.៨២០	១.៥៥៤	៦.៩៤៥	១.៧៤២	១.៩៧៦	១.៧៧២	១.៤១៧	៦.៩០៧	១.៨៧៩	២.០៣៣	២.៦៥១
វិនិយោគ លើវិស័យបរទេស	-១១៤	៣៦	-៩១	-៤៧	២៥	-១៩៤	១៥៤	-៦១	០	០	-១
ទ្រព្យសកម្ម	-១១៤	៣៦	-៩១	-៤៧	២៥	-១៩៤	១៥៤	-៦១	០	០	-១
ទ្រព្យអកម្ម	គ្មាន	គ្មាន	គ្មាន	គ្មាន	គ្មាន	គ្មាន	គ្មាន	គ្មាន	គ្មាន	គ្មាន	គ្មាន
វិនិយោគ ផ្សេង ទៀត	១.៦៧៤	១.៥៥៧	៦.៨៦១	១.៦៧៧	១.៩៧៧	១.៨៦៦	១.៤១១	៦.៦៤៦	១.៨៤១	១.៩៥៤	២.៧៦៤
ទ្រព្យសកម្ម	-១.៣៥៩	៩៥៣	-៣.០៦៣	១១៣	-២.១១៤	-១.៤៦៦	-៦៥០	-៤.១១៧	-១.០១៣	-១.០២៨	-១.៣៧៤
ទ្រព្យអកម្ម	៣.០៤៨	២១១	៩.៩២៤	១.៥៦៤	២.០៩១	២.៣៣២	២.០៦១	៧.១០៣	២.៨៥៤	២.៩៨២	៤.១៣៨
ត្រូវសង កម្មវិធីបង្កើនចរន្ត	-១.០៩៤	-៩៥៧	-៣.០៥៧	-៩៥៦	-៤៥២	-៧៧១	-១.០៨១	-៣.២៥៩	-៩៥៥	-១.៣៨៧	-១.១៩៣
សមតុល្យគណនីហិរញ្ញវត្ថុ	២.២៤១	១.៧៦៤	៤.៧១៤	៤៤៤	២.២១៥	១.៥៧៤	១.៨៦៧	៦.៤៥៤	៤៦៣	៣.០៥៥	៤១៣
កំហុស និង កែតម្រូវ	-១៦៣	-១១០	-១៨៣	-១១៣	-១៥៩	-៧៣	៦៣	-២៨១	២១៣	-៣៤១	៩៦
អន្តរកាល (រៀលដុល្លារ)	៤.០៦០	៤.០៧០	៤.០៣៤	៤.០៤៣	៤.០៥៦	៤.០៥២	៤.០៥១	៤.០៦០	៤.០៦៣	៤.០៥៥	៤.០៥៤

តារាង ២ : ជំនួយទូទាត់ គណនីទំនិញ (គិតជាប៊ីលានរៀល)

គណនីទំនិញ	ត្រី.៣-១៤	ត្រី.៤-១៤	២០១៤	ត្រី.១-១៥	ត្រី.២-១៥	ត្រី.៣-១៥	ត្រី.៤-១៥	២០១៥	ត្រី.១-១៦	ត្រី.២-១៦	ត្រី.៣-១៦
ការដាំដុះ f.o.b											
ទំនិញទូទៅ	៧.៩៦១	៧.៦២៦	២៩.៧៦១	៧.៦៤៤	៧.៩៤៤	៩.៩៧៤	៨.៤៤១	៣៤.១៤៥	៨.៤៧១	៨.៩៩១	១០.៧៧៧
ទំនិញសម្រាប់កែច្នៃ	គ្មាន	គ្មាន	គ្មាន	គ្មាន	គ្មាន	គ្មាន	គ្មាន	គ្មាន	គ្មាន	គ្មាន	គ្មាន
ទំនិញសម្រាប់ជួសជុល	គ្មាន	គ្មាន	គ្មាន	គ្មាន	គ្មាន	គ្មាន	គ្មាន	គ្មាន	គ្មាន	គ្មាន	គ្មាន
ទំនិញដែលទិញដោយមានដឹកជញ្ជូននៅតាមចំណុច	៣៥	៣៩	១៥២	៤២	៣៥	៣៦	៣៩	១៥២	៤២	៣៦	៤០
មាសមិនមែនរូបិយវត្ថុ	--	--	--	--	--	--	--	--	--	--	--
ការដាំដុះសរុប f.o.b*	៧.៩៩៥	៧.៦៦៥	២៩.៩១៣	៧.៧២៦	៨.០២០	១០.០១១	៨.៤៨០	៣៤.៣៣៧	៨.៦១៤	៩.០២៨	១០.៨១៧
ក្នុងនោះ :											
នាំចេញតាមប្រព័ន្ធអន្តរក្រុងទូទៅ	៧.១៨២	៦.៧៦៣	២៦.៤៥៦	៦.៨៤៤	៧.៣១១	៩.១៤៤	៧.៧៨១	៣១.១២៤	៧.៨៦៦	៨.២៦៣	១០.០៤៧
កៅស៊ូ និងផលិតផលកៅស៊ូ	៩៤	១៩២	៥៧៧	១៦៤	១៦២	១៦៩	១៦៣	៦៦២	១៦៣	១០៧	១៩៣
ផលិតផលនេសាទ	១	១	៥	១	១	០	១	៣	១	១	១
ឈើ និងផលិតផលឈើ	៥៧	៣០	៤៩០	៤៤	២៤	១៩	៤៧	១៣៤	៣	២៥	១
ទំនិញផ្សេងទៀត	៦៥៤	៦៧៤	២.៣៨៥	៦៦៥	៥២២	៦៣៤	៥៨៩	២.៤១៤	៦២០	៦៣២	៥៧៤
ការដាំដុះ f.o.b											
ទំនិញទូទៅ	១០.៤៧៩	១០.៦២១	៤០.៤៥៦	១០.១៧៦	១១.៥៤៤	១២.២៤១	១១.៦៥៧	៤៥.៦២១	១១.៤៤០	១៣.១១៣	១៣.២៤២
ទំនិញសម្រាប់កែច្នៃ	គ្មាន	គ្មាន	គ្មាន	គ្មាន	គ្មាន	គ្មាន	គ្មាន	គ្មាន	គ្មាន	គ្មាន	គ្មាន
ទំនិញសម្រាប់ជួសជុល	គ្មាន	គ្មាន	គ្មាន	គ្មាន	គ្មាន	គ្មាន	គ្មាន	គ្មាន	គ្មាន	គ្មាន	គ្មាន
ទំនិញដែលទិញដោយមានដឹកជញ្ជូននៅតាមចំណុច	៥១	៥៥	២១៦	៦២	៥១	៥៤	៥៩	២២៦	៦៤	៥៤	៥៨
មាសមិនមែនរូបិយវត្ថុ	១.០៩០	៩៣៦	២.២០០	១.០៣៦	៣៣០	៦៦២	៥៣១	២.៥៥៩	១៣០	៣៩	៧៤
ការដាំដុះសរុប f.o.b*	១១.៦២០	១១.៦១៣	៤២.៨៧៨	១១.២៧៤	១១.៩២៩	១២.៩៥៦	១២.២៤៧	៤៨.៤០៦	១១.៦៦៤	១៣.២០៧	១៣.៣៧៤
ក្នុងនោះ :											
វត្តមានដើមសម្រាប់ដាំដុះសម្រាប់កែច្នៃ	២.៦១២	២.៧៣២	១០.៣៤៤	២.៤៨៩	៣.៣០៩	៣.៣២៥	២.៨៥៥	១១.៩៧៦	២.៨៥៦	៣.៤២៩	៣.៦៤២
ប្រេងឥន្ធនៈ ប្រេងរ៉ែមីល និងវត្តមានដើមកាក់ជំនួញ	១.២៣៩	១.២១៧	៤.៦២៣	១.១៤៧	១.៣០៤	១.៤៤៤	១.៣៤៣	៥.២៧៧	១.៣១៩	១.៥៣៧	១.៥០៦
គ្រឿងចក្រ និងឧបករណ៍ដឹកជញ្ជូន	៧១៧	៨២៨	២.៤៨៩	៤១៩	៩២៥	៩១៧	១.១៣២	៣.៧៩៣	១.២៦៩	៤៥៥	៤១៦
គ្រឿងសំណង់	៥១៥	៤៨៩	២.០២៤	៥១២	៦៤៩	៧៣១	៥៥៧	២.៤៤៤	៦១០	៦១៩	៧៥១
ភាស្នៈ-មានពាក់ស្រវឹង និងបារី	២៥៤	២៤២	៩០៨	២៦៤	២៤៤	២៧០	២៦៦	១.០៤៤	២៥៦	២៨០	២៧២
ម្ហូបអាហារ	១៤៤	១៦១	៦៦៥	១៧៥	២២០	២១៦	២២០	៨៣២	២៤៥	២៦២	២៤៤
ដី	២០៣	១៧០	៦៨២	៧៦	២២១	២០០	២៦៥	៧៦២	១២៩	១៧០	២៦៤
គ្រឿងអគ្គិសនីគ្រួសារ	៣៤	៣៤	១៥៧	២៧	៣៤	៣៤	៤៦	១៤៩	៥២	៥២	៥៥
ភាស្នៈ-មិនមានពាក់ស្រវឹង	៤៤	៦៦	២០៤	៤៥	១១៤	១០០	១១០	៤០៤	១២០	១២៤	១០៣
ទំនិញផ្សេងទៀត	៥.៤៥៤	៥.៦៧២	២០.៣៧២	៥.៦៤៤	៤.៩០៦	៥.៧១១	៥.៤៤៤	២១.៧១៧	៤.៧៣៤	៥.៤៧៥	៥.៧១៤
សរុបគណនីទំនិញ											
	-៣.៦២៤	-៣.៩៤៤	-១២.៩៦០	-៣.៥៤៤	-៣.៩០៩	-២.៩៤៦	-៣.៦៦៧	-១៤.០៦៩	-៣.០២០	-៤.១៧៩	-២.៥៥៤
*របបបញ្ចូលទិន្នន័យតាមស្ថានភាពប្រែប្រួល											
អត្រាប្តូររូបិយ (រៀល/ដុល្លារ)	៤.០៦០	៤.០៧០	៤.០៣៤	៤.០៤៣	៤.០៥៦	៤.០៩២	៤.០៥១	៤.០៦០	៤.០២៣	៤.០៥៥	៤.០៩៤

តារាង : ៥ លទ្ធផលនៃការងារ " គណនីសេវា " (គិតជាប៊ីលានរៀល)

គណនីសេវា	ត្រី. ៣-១៤	ត្រី. ៤-១៤	២០១៤	ត្រី. ១-១៥	ត្រី. ២-១៥	ត្រី. ៣-១៥	ត្រី. ៤-១៥	២០១៥	ត្រី. ១-១៦	ត្រី. ២-១៦	ត្រី. ៣-១៦
សេវា (គណនី)	៣.៥៥៩	៤.១៦៣	១៥.៣៨៤	៤.៣៨៤	៣.៦៦២	៣.៨២១	៤.១៨៣	១៦.០៥៤	៤.៣៨០	៣.៤៨៤	៣.៨៤២
សេវាពិភពលោក	៣៧២	៤១៦	១.៥៨៣	៤៨២	៣៧៣	៣៩៥	៤៥៤	១.៧០២	៤៩៩	៤០០	៤៣៤
ការដឹកជញ្ជូនតាមផ្លូវអាកាស	៣១១	៣៦៤	១.៣៦៥	៤២១	៣១៣	៣៤៤	៣៩៦	១.៤៧៤	៤៤៦	៣៤១	៣៨៥
ថ្លៃឈ្នួលដឹកជញ្ជូន	៧	៦	៣១	៤	៤	១០	៤	៣៣	៩	៩	១៤
ថ្លៃឈ្នួលដឹកអ្នកដំណើរ	២៦៤	២៥៧	១.០៤៥	៣៣០	២៦៤	២៦២	៣១០	១.១៤០	៣៩៦	២៦០	២៩៦
ផ្សេងៗ	៦៨	៧៤	២៤៣	៤៣	៦៨	៧២	៧៨	៣០១	៤៥	៧២	៧៥
ការដឹកជញ្ជូនតាមផ្លូវទឹក	៣៧	៤១	១៦១	៥០	៥២	៤១	៤៤	១៩២	៥១	៥៥	៤៥
ថ្លៃឈ្នួលដឹកជញ្ជូន	១	១	៧	២	១	១	២	៦	១	១	១
ថ្លៃឈ្នួលដឹកអ្នកដំណើរ	១	០	២	០	០	--	០	០	--	០	--
ផ្សេងៗ	៣៥	៤០	១៥៣	៤៨	៥១	៤០	៤២	១៨៤	៤៩	៥៤	៤៤
ការដឹកជញ្ជូនតាមផ្លូវរថភ្លើង	២៤	៧	៥៧	១០	៤	៩	៩	៣៦	២	៤	៤
ថ្លៃឈ្នួលដឹកជញ្ជូន	៦	៧	២៤	៤	៤	៤	៩	៣៣	២	៤	៤
ថ្លៃឈ្នួលដឹកអ្នកដំណើរ	១៨	០	៣២	៦	០	០	០	២	០	០	០
ផ្សេងៗ	០	០	១	០	០	១	០	១	០	០	០
សេវាថ្មី ដំណើរ	២.៧៩០	៣.៣៤៤	១១.៩២៣	៣.៤៩២	២.៩៨៩	២.៩៤០	៣.៣៤៧	១២.៧៣៣	៣.៤៦៥	២.៧៨៤	៣.០៦០
សេវាផ្សេងៗ	៣៩៧	៤០២	១.៤៧៤	៤១៤	៣៣៥	៤៨៦	៣៨៣	១.៦១៤	៤១៥	៣០៣	៣៤៨
ទូរគមនាគមន៍	៧៤	៩៥	២៨៧	៩០	៩០	៨៥	៧៤	៣៤៣	៧៩	៦៩	៦៨
សាងសង់	១០	៦	៤១	៩	១០	១៣	៤	៤១	១២	១៥	៩
តារាងបំរុង	០	០	២	១	០	០	០	១	០	១	១
បរិយាយ	៤	១៣	១០១	៣៤	៤០	៥៤	៩	១៣៧	២៥	៣	៦
កុំព្យូទ័រ និងព័ត៌មាន	៣	២	១៣	២	១	២	៣	៤	១២	១	៤
ថ្លៃអាជ្ញាប័ណ្ណ និងពន្ធសួយសារ	៣	២	១១	០	០	២	០	២	០	១	២
ពាណិជ្ជកម្មផ្សេងៗ	២០៤	១៦៥	១.០១៥	១២៩	៤៤	១១៩	៩២	៣៤៩	១០៧	៤១	៧៣
ប្រាក់បញ្ញើ និងការកំសាន្ត	៤	៤	១៥	១	០	០	១	២	០	០	១
រដ្ឋាភិបាល	៩០	១១៥	៣៩៣	១៤៤	១៤៤	២១១	១៩២	៦៩៤	១៧៩	១៧៣	១៨៤
សេវា (គណនី)	១.៤៧៧	២.០០៦	៧.៦០៤	១.៧៦៤	១.៩៣៧	២.០៧៤	២.០២៨	៧.៨០៣	១.៩៣៤	១.៩២៨	១.៩០៤
សេវាពិភពលោក	៤៨៣	៩២៨	៣.៧១៦	៩១០	៩៦៨	១.០១៤	៩៩៤	៣.៨៩១	៩៧៤	៨១៤	៨១៤
ការដឹកជញ្ជូនតាមផ្លូវអាកាស	១៧០	១៩៩	៧៣៦	២២៥	១៧៥	១៨៩	២១៤	៨០២	២៣៩	១៩២	២០៩
ថ្លៃឈ្នួលដឹកជញ្ជូន	១៤	១៩	៦៩	១៩	២២	២២	២០	៨៣	២២	២៥	២៤
ថ្លៃឈ្នួលដឹកអ្នកដំណើរ	១០៥	១៣៣	៤៨២	១៩២	១១០	១២១	១៤៣	៥២៦	១៦២	១២០	១៣៥
ផ្សេងៗ	៤៤	៤៧	១៥៥	៥៣	៤៣	៤៦	៥១	១៩៣	៥៥	៤៦	៥០
ការដឹកជញ្ជូនតាមផ្លូវទឹក	៦៩៤	៧០៧	២.៩០២	៦៧៦	៧៧២	៨១៩	៧៦៨	៣.០៣៦	៧២៣	៦០៦	៥៩១
ថ្លៃឈ្នួលដឹកជញ្ជូន	៦៩៧	៧០៦	២.៨៩៦	៦៧៥	៧៧២	៨១៩	៧៦៨	៣.០៣៤	៧២២	៦០៦	៥៩១
ថ្លៃឈ្នួលដឹកអ្នកដំណើរ	០	១	៥	០	០	០	០	០	០	០	០
ផ្សេងៗ	០	០	១	០	០	០	០	១	០	០	០
ការដឹកជញ្ជូនតាមផ្លូវរថភ្លើង	១៥	២១	៧៤	៩	២១	១០	១២	៥៣	១៦	២០	១៤
ថ្លៃឈ្នួលដឹកជញ្ជូន	១០	១៧	៥៦	៤	១៩	១០	៦	៤២	១១	១៦	១៤
ថ្លៃឈ្នួលដឹកអ្នកដំណើរ	៤	៤	២០	១	០	១	២	៤	០	០	០
ផ្សេងៗ	១	០	១	១	១	០	៤	៧	៤	៤	០
សេវាថ្មី ដំណើរ	៤៣៥	៤៣២	១.៦២២	៤២៥	៥២០	៥០០	៥៥០	១.៩៩៦	៥៣៣	៦២៤	៦១៥
សេវាផ្សេងៗ	៥៥៩	៦៨៧	២.២៦៦	៤៣០	៤៤៨	៥៥៥	៤៤៤	១.៩១៧	៤២៣	៤៨៦	៤៧១
ទូរគមនាគមន៍	៤៣	១១៣	៣២៤	៥៩	៥៤	៦៥	៦៣	២៤៦	៥៦	៦៣	៥២
សាងសង់	១២០	១៣២	៥១៧	៧៩	៨១	៩៩	៨៦	៣៤៥	៨២	១១១	៩៣
តារាងបំរុង	១១០	១៣១	៤៥៥	១០៩	១១៩	១៣៤	១១៤	៤៨៣	១១៧	១៣៦	១៣៦
បរិយាយ	៦	១	៣៥	៦	២	៣	២	១៣	៤	៤	១៥
កុំព្យូទ័រ និងព័ត៌មាន	២៤	១១០	១៥៧	៦៤	៦៦	១០៤	៦៣	២៩៧	៤០	៦៩	៥៧
ថ្លៃអាជ្ញាប័ណ្ណ និងពន្ធសួយសារ	២២	១៦	៤៣	១១	១២	១៤	១៣	៥១	១៣	៩	១០
ពាណិជ្ជកម្មផ្សេងៗ	១៤៩	១០៥	៥៥២	៧២	៨១	៩៦	៨៩	៣៣៤	៨៥	៦១	៦៤
ប្រាក់បញ្ញើ និងការកំសាន្ត	៦	៦	២៥	៣	២	២	២	៩	៣	២	៣
រដ្ឋាភិបាល	៣៥	៣២	១១៩	២៤	២៤	៣៣	៤៧	១៣៦	២៤	៣០	៣៧
សរុបគណនីសេវា	១.៦៨២	២.១៥៧	៧.៧៨០	២.៦៦៣	១.៧៦៤	១.៧៧៧	២.១៥៥	៧.៦០៦	២.៤៤៨	១.៩២០	១.៩៣៨

អត្រាប្តូរប្រាក់ (រៀល/ដុល្លារ) ៤.០៦០ ៤.០៧០ ៤.០៣៤ ៤.០៤៣ ៤.០៥៦ ៤.០៥២ ៤.០៤១ ៤.០៦០ ៤.០២៣ ៤.០៥៥ ៤.០៩៤

តារាង ៤ : បញ្ជីទទួលបាន " គណនីប្រាក់ចំណូល " (គិតជាប៊ីលានរៀល)

គណនីប្រាក់ចំណូល	ក្រ. ៣-១៤	ក្រ. ៤-១៤	ក្រ. ១-១៤	ក្រ. ២-១៤	ក្រ. ៣-១៤	ក្រ. ៤-១៤	ក្រ. ១-១៥	ក្រ. ២-១៥	ក្រ. ៣-១៥	ក្រ. ៤-១៥	ក្រ. ១-១៦	ក្រ. ២-១៦	ក្រ. ៣-១៦
	១៧១	១៧៧	៤៣៥	១៥៣	១០០	១០៤	៤១៥	១០៥	៤១៥	១០៥	៤១៥	១០៥	៤១៥
ករណីប្រាក់បៀវត្សសម្រាប់បុគ្គលិក	១៣	១៣	៤៥	៤	៤	៤	៤	៤	៤	៤	៤	៤	៤
ចំណូលពីការវិនិយោគ	១៤៧	១៦៣	៤៤០	១៤៧	៤០	១០០	៤៤១	១០០	៤៤១	១០០	៤៤១	១០០	១៣៥
វិនិយោគផ្ទាល់	១០	១០	៣៥	៣	២	២	៤	២	៤	២	២	២	៤
ចំណូលពីប្រាក់	១០	១០	៣៥	៣	២	២	៤	២	៤	២	២	២	៤
ភាគលាភ និងប្រាក់ចំណេញបង់ចែក	១០	១០	៣៥	៣	២	២	៤	២	៤	២	២	២	៤
ប្រាក់ចំណេញបង់ចែកវិនិយោគបន្ត	គ្មាន	គ្មាន	គ្មាន	គ្មាន	គ្មាន	គ្មាន	គ្មាន	គ្មាន	គ្មាន	គ្មាន	គ្មាន	គ្មាន	គ្មាន
ចំណូលពីចំណូល	គ្មាន	គ្មាន	គ្មាន	គ្មាន	គ្មាន	គ្មាន	គ្មាន	គ្មាន	គ្មាន	គ្មាន	គ្មាន	គ្មាន	គ្មាន
វិនិយោគលើសម្បត្តិ	១១	១១	៤២	០	០	០	០	០	០	០	០	០	១
ចំណូលពីប្រាក់	១១	១១	៤២	០	០	០	០	០	០	០	០	០	១
ចំណូលពីចំណូល	គ្មាន	គ្មាន	គ្មាន	គ្មាន	គ្មាន	គ្មាន	គ្មាន	គ្មាន	គ្មាន	គ្មាន	គ្មាន	គ្មាន	គ្មាន
វិនិយោគផ្សេងៗទៀត	១៣៧	១៤២	៤០៥	១៤៧	៤០	៩៨	៤៣៦	១០៥	៤០	៩៨	១០៥	១០៥	១៣០
ករណីប្រាក់បៀវត្សសម្រាប់បុគ្គលិក	៤៤	៤៣	៣៣១	១១៦	១១៥	១១៥	៤៦២	១១៥	៤៦២	១១៥	៤៦២	១១៥	១៦០
ចំណូលពីការវិនិយោគក្នុងប្រទេស	១០០៥	៩៦៤	៣.៤១០	១.០៣០	១.០៥៧	១.០៥៧	៤.៥៥២	១.០៥៧	៤.៥៥២	១.០៥៧	៤.៥៥២	១.០៥៧	១.៣៩៣
វិនិយោគផ្ទាល់	៩៩៥	៩៥១	៣.៣៥៥	១.០៣៤	១.០៣៥	១.០៣៥	៤.៥៥៤	១.០៣៥	៤.៥៥៤	១.០៣៥	៤.៥៥៤	១.០៣៥	១.២៦៥
ភាគលាភ និងប្រាក់ចំណេញបង់ចែក	៦៦	៦៥៣	៦១៣	៦៥	៦៥	៦៥	៦៦	៦៥	៦៦	៦៥	៦៥	៦៥	៦៥
ប្រាក់ចំណេញបង់ចែកវិនិយោគបន្ត	៣២៧	២៥៥	១.១៤២	៣៤៤	៤០៥	៣៧៤	១.៤៣៤	៤០៥	១.៤៣៤	៤០៥	១.៤៣៤	៤០៥	៤៣២
ចំណូលពីចំណូល	១៤	១៤	៥៥	១៤	១៤	១៤	៥៥	១៤	៥៥	១៤	១៤	១៤	១៤
វិនិយោគលើសម្បត្តិ	គ្មាន	គ្មាន	គ្មាន	គ្មាន	គ្មាន	គ្មាន	គ្មាន	គ្មាន	គ្មាន	គ្មាន	គ្មាន	គ្មាន	គ្មាន
ចំណូលពីប្រាក់	គ្មាន	គ្មាន	គ្មាន	គ្មាន	គ្មាន	គ្មាន	គ្មាន	គ្មាន	គ្មាន	គ្មាន	គ្មាន	គ្មាន	គ្មាន
ចំណូលពីចំណូល	គ្មាន	គ្មាន	គ្មាន	គ្មាន	គ្មាន	គ្មាន	គ្មាន	គ្មាន	គ្មាន	គ្មាន	គ្មាន	គ្មាន	គ្មាន
វិនិយោគផ្សេងៗទៀត	៩៨	៥២	២៥០	៤២	៧៧	៣០	២១៣	៤២	៧៧	៣០	២១៣	៤២	១០៥
សរុបគុណប្រយោជន៍ប្រាក់ចំណូល	-១.០២០	-៩២៣	-៣.៤៥៦	-១.០៥៧	-១.០៥៧	-១.០៥៧	-៤.៥៥២	-១.០៥៧	-៤.៥៥២	-១.០៥៧	-៤.៥៥២	-១.០៥៧	-១.៤០៨

អនុប្រធាន (រៀបរយផ្សេងៗ)

៤.០៦០ ៤.០៧០ ៤.០៣៤ ៤.០៤៣ ៤.០៥២ ៤.០៥២ ៤.០៥១ ៤.០៦០ ៤.០៧៣ ៤.០៨៤ ៤.០៩៤ ៤.១០៥ ៤.១១៦

តារាង : ៧ លទ្ធផលការងារ " គណនីបង់ប្រាក់ " (គិតជាប្រាក់រៀល)

គណនីបង់ប្រាក់	ត្រី. ៣-១៤	ត្រី. ៤-១៤	២០១៤	ត្រី. ១-១៥	ត្រី. ២-១៥	ត្រី. ៣-១៥	ត្រី. ៤-១៥	២០១៥	ត្រី. ១-១៦	ត្រី. ២-១៦	ត្រី. ៣-១៦
គណនីបង់ប្រាក់	៧៣៦	៩២៤	២.៩៦៤	១.១២៥	១.០៩៩	៩៨១	៨១៩	៤.០២៧	១.០៨៩	១.០០១	៩៩៤
ផ្នែកបង់ប្រាក់	៣០៩	៣១០	១.៣២៩	៤៣១	៣៤៣	៣៣៣	៣៣០	១.៤៣៧	៤១០	៣៩២	៣៩៣
ផ្នែកបង់ប្រាក់	៤២៧	៦១៤	១.៦៣៩	៦៩៧	៧៥៦	៦៤៥	៤៥៩	២.៥៩០	៦៨០	៦០៩	៦០១
ប្រាក់ទទួលបានពីបរទេស	៣៨៥	៥៧៤	១.៤៧៩	៤៤៥	៥០៦	៣៩៣	២៣៩	១.៥៤៧	៤១៧	៣៤៤	៣៣៣
ផ្សេងៗ	៣៩	៣៩	១៤៩	២៤៥	២៤៩	២៤៥	២៤១	១.០០៣	២៦៣	២៦៥	២៦៨
គណនីបង់ប្រាក់	១៣៤	១៤៧	៥៧៣	៦០	៦៥	១៧០	២៥៥	៥៥៦	៥៤	៦៥	៣៩
ផ្នែកបង់ប្រាក់	២	៣	១៩	៤	៧	៣	៤	១៥	០	១៤	៣
ផ្នែកបង់ប្រាក់	១៣២	១៤៤	៥៥៤	៥៥	៦១	១៦៧	២៥៤	៥៦៧	៥៤	៥១	៣៦
ប្រាក់ផ្ញើសម្រាប់ប្រទេស	១៣១	១៤៤	៥៥៣	៥៥	៥៧	១៦៣	២៥៤	៥៥៩	៥៤	៥១	៣១
ផ្សេងៗ	០	០	១	០	៤	៤	០	៨	០	០	៥
សរុបគណនីបង់ប្រាក់	៦០២	៧៧៦	២.៣៥៥	១.០៦៥	១.០៣១	៨១១	៥៣២	៣.៤៤១	១.០៣៥	៩៣៦	៩៥៥
សរុបប្រាក់ (រៀល)	៤.០៦០	៤.០៧០	៤.០៣៤	៤.០៤៣	៤.០៥២	៤.០៤១	៤.០៦០	៤.០២៣	៤.០៥៥	៤.០៥៥	៤.០៥៥

តារាង : បញ្ជីទទួលបាន " គណនីបង្កើតឡើង " (គិតជាប៊ីលានរៀល)

គណនីបង្កើតឡើង	ត្រី.៣-១៤	ត្រី.៤-១៤	២០១៤	ត្រី.១-១៥	ត្រី.២-១៥	ត្រី.៣-១៥	ត្រី.៤-១៥	២០១៥	ត្រី.១-១៦	ត្រី.២-១៦	ត្រី.៣-១៦
គណនីបង្កើតឡើង	២៥២	២៥៣	១.១២១	១៧៤	១៧៤	១៧៦	១៧៤	៦៥៧	១៦១	១៦២	១៦៤
ផ្នែករដ្ឋាភិបាលកណ្តាល	២៥២	២៥៣	១.១២១	១៧៤	១៧៤	១៧៦	១៧៤	៦៥៧	១៦១	១៦២	១៦៤
បំណុលលើកំណែប្រែ	គ្មាន	គ្មាន	គ្មាន	គ្មាន	គ្មាន	គ្មាន	គ្មាន	គ្មាន	គ្មាន	គ្មាន	គ្មាន
ផ្សេងៗ	២៥២	២៥៣	១.១២១	១៧៤	១៧៤	១៧៦	១៧៤	៦៥៧	១៦១	១៦២	១៦៤
ផ្នែកឯកជន	គ្មាន	គ្មាន	គ្មាន	គ្មាន	គ្មាន	គ្មាន	គ្មាន	គ្មាន	គ្មាន	គ្មាន	គ្មាន
បង្កើតរបស់និយោជក	គ្មាន	គ្មាន	គ្មាន	គ្មាន	គ្មាន	គ្មាន	គ្មាន	គ្មាន	គ្មាន	គ្មាន	គ្មាន
បំណុលលើកំណែប្រែ	គ្មាន	គ្មាន	គ្មាន	គ្មាន	គ្មាន	គ្មាន	គ្មាន	គ្មាន	គ្មាន	គ្មាន	គ្មាន
ផ្សេងៗ	គ្មាន	គ្មាន	គ្មាន	គ្មាន	គ្មាន	គ្មាន	គ្មាន	គ្មាន	គ្មាន	គ្មាន	គ្មាន
គណនីបង្កើតឡើង	គ្មាន	គ្មាន	គ្មាន	គ្មាន	គ្មាន	គ្មាន	គ្មាន	គ្មាន	គ្មាន	គ្មាន	គ្មាន
ផ្នែករដ្ឋាភិបាលកណ្តាល	គ្មាន	គ្មាន	គ្មាន	គ្មាន	គ្មាន	គ្មាន	គ្មាន	គ្មាន	គ្មាន	គ្មាន	គ្មាន
បំណុលលើកំណែប្រែ	គ្មាន	គ្មាន	គ្មាន	គ្មាន	គ្មាន	គ្មាន	គ្មាន	គ្មាន	គ្មាន	គ្មាន	គ្មាន
ផ្សេងៗ	គ្មាន	គ្មាន	គ្មាន	គ្មាន	គ្មាន	គ្មាន	គ្មាន	គ្មាន	គ្មាន	គ្មាន	គ្មាន
ផ្នែកឯកជន	គ្មាន	គ្មាន	គ្មាន	គ្មាន	គ្មាន	គ្មាន	គ្មាន	គ្មាន	គ្មាន	គ្មាន	គ្មាន
បង្កើតរបស់និយោជក	គ្មាន	គ្មាន	គ្មាន	គ្មាន	គ្មាន	គ្មាន	គ្មាន	គ្មាន	គ្មាន	គ្មាន	គ្មាន
បំណុលលើកំណែប្រែ	គ្មាន	គ្មាន	គ្មាន	គ្មាន	គ្មាន	គ្មាន	គ្មាន	គ្មាន	គ្មាន	គ្មាន	គ្មាន
ផ្សេងៗ	គ្មាន	គ្មាន	គ្មាន	គ្មាន	គ្មាន	គ្មាន	គ្មាន	គ្មាន	គ្មាន	គ្មាន	គ្មាន
សមតុល្យគណនីបង្កើតឡើង	២៥២	២៥៣	១.១២១	១៧៤	១៧៤	១៧៦	១៧៤	៦៥៧	១៦១	១៦២	១៦៤
លទ្ធកម្ម និងការលក់ប្តូរទ្រព្យសកម្ម	គ្មាន	គ្មាន	គ្មាន	គ្មាន	គ្មាន	គ្មាន	គ្មាន	គ្មាន	គ្មាន	គ្មាន	គ្មាន
មិនមែនស៊ីតកម្ម និងមិនមែនហិរញ្ញវត្ថុ	គ្មាន	គ្មាន	គ្មាន	គ្មាន	គ្មាន	គ្មាន	គ្មាន	គ្មាន	គ្មាន	គ្មាន	គ្មាន
ឥណទាន	គ្មាន	គ្មាន	គ្មាន	គ្មាន	គ្មាន	គ្មាន	គ្មាន	គ្មាន	គ្មាន	គ្មាន	គ្មាន
ឥណពន្ធ	គ្មាន	គ្មាន	គ្មាន	គ្មាន	គ្មាន	គ្មាន	គ្មាន	គ្មាន	គ្មាន	គ្មាន	គ្មាន
សមតុល្យ	គ្មាន	គ្មាន	គ្មាន	គ្មាន	គ្មាន	គ្មាន	គ្មាន	គ្មាន	គ្មាន	គ្មាន	គ្មាន
សមតុល្យគណនីបង្កើតឡើង	២៥២	២៥៣	១.១២១	១៧៤	១៧៤	១៧៦	១៧៤	៦៥៧	១៦១	១៦២	១៦៤

អត្រាប្តូររូបិយ (រៀល/ដុល្លារ) ៤.០៦០ ៤.០៧០ ៤.០៧៤ ៤.០៥៦ ៤.០៥៧ ៤.០៥៦ ៤.០៥៦ ៤.០៥៦ ៤.០៥៦ ៤.០៥៦ ៤.០៥៦ ៤.០៥៦

តារាង៧ : ជំនួយខ្លួនរាត់ " គណនីហិរញ្ញវត្ថុ " (គិតជាប៊ីលានរៀល)

គណនីហិរញ្ញវត្ថុ	ត្រី.៣-១៤	ត្រី.៤-១៤	២០១៤	ត្រី.១-១៥	ត្រី.២-១៥	ត្រី.៣-១៥	ត្រី.៤-១៥	២០១៥	ត្រី.១-១៦	ត្រី.២-១៦	ត្រី.៣-១៦
ទ្រព្យសកម្មហិរញ្ញវត្ថុបរទេស	-២.៦១២	-១	-៦.៣៨៦	-៩៤៩	-២.៥៦៤	-២.៥០៦	-១.៦១២	-៧.៦៣១	-២.០០៥	-២.៤៨១	-២.៤៨៦
ក្នុងនោះ :											
ហ៊ុន	-៦២	-៤៧	-២៣៩	-៧៦	-២៣	-៩៦	-៣៩	-២៣៤	-៣៤	-៧៩	១១១
បំណុល	-២.៥៥០	៤៦	-៦.១៤៧	-៨៧៣	-២.៥៤០	-២.៤១០	-១.៥៧៤	-៧.៣៩៧	-១.៩៦៧	-២.៣៧២	-២.៥៦៧
ឧបករណ៍ផ្សេងៗ*	០	០	០	០	០	០	០	០	០	០	០
វិនិយោគផ្ទាល់នៅក្រៅប្រទេស	-៤៦	-៣៣	-១៧៥	-៤៩	-២៣	-៧៦	-៣៥	-១៩៣	-៣៤	-៧៩	១១២
ហ៊ុន	-៤៦	-៣៣	-១៧៥	-៤៩	-២៣	-៧៦	-៣៥	-១៩៣	-៣៤	-៧៩	១១២
ប្រាក់ចំណេញដែលវិនិយោគបន្ត	គ្មាន	គ្មាន	គ្មាន	គ្មាន	គ្មាន	គ្មាន	គ្មាន	គ្មាន	គ្មាន	គ្មាន	គ្មាន
វិនិយោគផ្ទាល់ផ្សេងៗ	គ្មាន	គ្មាន	គ្មាន	គ្មាន	គ្មាន	គ្មាន	គ្មាន	គ្មាន	គ្មាន	គ្មាន	គ្មាន
វិនិយោគលើសបត្រ	-១១៤	៣៦	-៩១	-៤៧	២៥	-១៩៤	១៤៤	-៦១	០	០	-១
មូលបត្រហ៊ុន	-១៧	-១៤	-៦៥	-១៧	០	-២០	-៣	-៤១	០	០	-១
មូលបត្របំណុល	-៩៧	៥០	-២៦	-៣០	២៥	-១៧៤	១៤៧	-២០	០	០	០
វិនិយោគផ្សេង ទៀត	-១.៣៥៩	៩៥៣	-៣.០៦៣	១១៣	-២.១១៤	-១.៤៦៦	-៦៥០	-៤.១១៧	-១.០១៣	-១.០២៤	-១.៣៧៤
ឥណទានពាណិជ្ជកម្ម	-៩២៦	៣៥៦	-៧៣៤	-១១០	-២៧៦	-១.៩១៤	១.៣៣៣	-៩៧២	-៤៩	-៣៥២	-១.៦៩៧
ប្រាក់កម្ចី	គ្មាន	គ្មាន	គ្មាន	គ្មាន	គ្មាន	គ្មាន	គ្មាន	គ្មាន	គ្មាន	គ្មាន	គ្មាន
ប្រាក់បញ្ញើ និងរូបិយវត្ថុ	១១៦	៣២៣	-២.១២៥	-៧៦៣	-១.៧៦៦	៦២៥	-១.៧២៩	-៣.៦៣២	-៦៤៦	-២.១៩៥	៧២៧
ទ្រព្យសកម្មផ្សេងៗ	-៥៤៤	២៧៤	-២០៥	៩៤៦	-៧២	-១៧៣	-២៥៤	៤៤៦	-២៧៧	១.៥២៣	-៤០៣
ទ្រព្យសកម្មជាទុនបម្រុងបរទេស	-១.០៩៤	-៩៥៧	-៣.០៥៧	-៩៥៦	-៤៥២	-៧៧១	-១.០៤១	-៣.២៥៩	-៩៥៥	-១.៣៤៧	-១.១៩៣
មាស	គ្មាន	គ្មាន	គ្មាន	គ្មាន	គ្មាន	គ្មាន	គ្មាន	គ្មាន	គ្មាន	គ្មាន	គ្មាន
សិទ្ធិដកពិសេស (SDR)	០	០	០	០	០	០	០	០	០	០	០
ស្ថានភាពទុនបម្រុងនៅ IMF	គ្មាន	គ្មាន	គ្មាន	គ្មាន	គ្មាន	គ្មាន	គ្មាន	គ្មាន	គ្មាន	គ្មាន	គ្មាន
រូបិយប័ណ្ណ	-១.០៩៤	-៩៥៧	-៣.០៥៧	-៩៥៦	-៤៥២	-៧៧១	-១.០៤១	-៣.២៥៩	-៩៥៥	-១.៣៤៧	-១.១៩៣
ឥណទានប្រេងផ្សេងៗ	គ្មាន	គ្មាន	គ្មាន	គ្មាន	គ្មាន	គ្មាន	គ្មាន	គ្មាន	គ្មាន	គ្មាន	គ្មាន
ទ្រព្យសកម្មហិរញ្ញវត្ថុបរទេស	៤.៨៥៤	១.៧៦៥	១២.០៨៨	១.៧៩៧	៤.៧៧៩	៤.០៣៣	៣.៤៧៩	១៤.០៨៨	២.៤៦៩	៥.៤៨៦	៣.២៦៤
ក្នុងនោះ :											
ហ៊ុន	១.៤២០	១.៥៥៤	៦.៩៤៥	១.៧៤២	១.៩៧៦	១.៧៧២	១.៤១៤	៦.៩០៧	១.៤៧៩	២.០៣៣	២.៦៥១
បំណុល	៣.០៣៤	២១១	៥.១៤៣	៥៥	២.៨០៤	២.២៦២	២.០៦៥	៧.១៨១	៩៩០	៣.៥១២	៦១៧
ឧបករណ៍ផ្សេងៗ*	គ្មាន	គ្មាន	គ្មាន	គ្មាន	គ្មាន	គ្មាន	គ្មាន	គ្មាន	គ្មាន	គ្មាន	គ្មាន
វិនិយោគផ្ទាល់នៅកម្ពុជា	១.៨២០	១.៥៥៤	៦.៩៤៥	១.៧៤២	១.៩៧៦	១.៧៧២	១.៤១៤	៦.៩០៧	១.៤៧៩	២.០៣៣	២.៦៥១
ហ៊ុន	១.៤៩៣	១.២៩៦	៥.៨០៣	១.៣៥៤	១.៦០៤	១.៣៦៣	១.០៤៤	៥.៣៦៩	១.៤០២	១.៦០៧	២.៦៤៥
ប្រាក់ចំណេញដែលវិនិយោគបន្ត	៣២៧	២៥៨	១.១៤២	៣៨៨	៣៧២	៤០៩	៣៧៤	១.៥៣៨	៤៧៧	៤២៦	៤០៦
វិនិយោគផ្ទាល់ផ្សេងៗ	០	០	០	០	០	០	០	០	០	០	០
វិនិយោគលើសបត្រ	គ្មាន	គ្មាន	គ្មាន	គ្មាន	គ្មាន	គ្មាន	គ្មាន	គ្មាន	គ្មាន	គ្មាន	គ្មាន
មូលបត្រហ៊ុន	គ្មាន	គ្មាន	គ្មាន	គ្មាន	គ្មាន	គ្មាន	គ្មាន	គ្មាន	គ្មាន	គ្មាន	គ្មាន
មូលបត្របំណុល	គ្មាន	គ្មាន	គ្មាន	គ្មាន	គ្មាន	គ្មាន	គ្មាន	គ្មាន	គ្មាន	គ្មាន	គ្មាន
វិនិយោគផ្សេង ទៀត	៣.០៣៤	២១១	៥.១៤៣	៥៥	២.៨០៤	២.២៦២	២.០៦៥	៧.១៨១	៩៩០	៣.៥១២	៦១៧
ឥណទានពាណិជ្ជកម្ម	១.៣៨៧	៩៥	១.៦១៥	-៤០០	៨១៥	៥៦៥	-៤១៥	៥៦៤	-៦០០	១.៩៧០	-៩៤៧
ការប្រើប្រាស់ឥណទាន IMF	--	--	--	--	--	--	--	--	--	--	--
ប្រាក់កម្ចីផ្សេងៗ	១.២៣៤	៥៧៤	៣.០២៤	៤១៣	១.៤៩២	១.៨៦០	១.៨៧៣	៥.៥៤៧	១.០៩៥	៣២៩	៣៤០
ប្រាក់បញ្ញើ និងរូបិយវត្ថុ	៤៤៤	-៤៦១	៤៩៩	៤២	៤៩៧	-១៦៣	៦៥៤	១.០៣០	៩៥	១.២១៣	១.២២៥
ទ្រព្យសកម្មផ្សេងៗ	០	០	១	០	០	០	០	០	០	០	០
សមតុល្យគណនីហិរញ្ញវត្ថុ	២.២៤១	១.៧៦៤	៥.៧០៣	៨៤៨	២.២១៥	១.៥២៨	១.៨៦៧	៦.៤៥៨	៤៦៣	៣.០៩៥	៨១៣

*របបបញ្ចូលមាស និងសិទ្ធិដកពិសេស

អត្រាប្តូរប្រាក់ (រៀល/ដុល្លារ) ៤.០៦០ ៤.០៧០ ៤.០៣៤ ៤.០៤៣ ៤.០៥៦ ៤.០៥២ ៤.០៥១ ៤.០៦០ ៤.០២៣ ៤.០៥៥ ៤.០៥៤

តារាង : គុណភាពវិនិយោគអន្តរជាតិ (គិតជាប៊ែរលានរៀល)

គុណភាពវិនិយោគអន្តរជាតិ	ក្រ.៣-១៤	ក្រ.៤-១៤	២០១៤	ក្រ.១-១៥	ក្រ.២-១៥	ក្រ.៣-១៥	ក្រ.៤-១៥	២០១៥	ក្រ.១-១៦	ក្រ.២-១៦	ក្រ.៣-១៦
ប្រកួតប្រជែងវិនិយោគអន្តរជាតិ	៧០.៥៤១	៧០.៣១៤	៧០.៣១៤	៦៧.៤៥៦	៧៣.០០៥	៧៤.៤៨១	៧៤.៤៦១	៧៤.៤៦១	៧៤.៤១៤	៧៦.០២០	៧៤.៦៧៥
វិនិយោគផ្ទាល់នៅក្រៅប្រទេស	២.០៨៦	២.១១៤	២.១១៤	២.១៣៥	២.២៣៤	២.២៧៤	២.៣០២	២.៣០២	២.៣២៦	២.៣៧២	២.៤២១
វិនិយោគលើសម្រាប់	២.០៦៤	២.០២៤	២.០២៤	២.០៤២	២.០៤៧	២.០៦៧	២.០៦៧	២.០៦៧	០	០	០
វិនិយោគផ្សេងៗទៀត	៤៥.៣៧៤	៤៤.២៧៦	៤៤.២៧៦	៤៥.៥១៧	៤៥.៥២៣	៤៥.៤៤៣	៤៥.៤៦០	៤៥.៤៦០	៤៥.០៨៧	៤៥.៤៤៧	៤១.២១៤
ប្រព្រឹត្តិការណ៍ប្រកួតប្រជែង*	១៧.០១៧	១៧.៤៥៥	១៧.៤៥៥	១៨.២០៣	១៥.១៥៥	១៥.៤៥៤	១៥.៤៦៤	១៥.៤៦៤	២១.៤៤៤	២៣.៧៥១	២៥.០៣៦
ប្រកួតប្រជែងវិនិយោគអន្តរជាតិ	៥៣.៤៤៣	៥៥.០៥៥	៥៥.០៥៥	៥៤.៥១៥	៥៨.១២២	៥៨.០៥២	៥៨.០៥២	៥៨.០៥២	៥៨.១២៧	៥៩.៦២៦	៥៩.៥០៤
វិនិយោគផ្ទាល់នៅកម្ពុជា	៥១.៦៤៦	៥៣.០៧៧	៥៣.០៧៧	៥៣.៥៥៥	៥៤.៣៦១	៥៤.៥២៣	៥៥.៦៥១	៥៥.៦៥១	៦១.០៧៤	៦៤.១៤៤	៦៧.៧៥៧
វិនិយោគលើសម្រាប់	គ្មាន	គ្មាន	គ្មាន	គ្មាន	គ្មាន	គ្មាន	គ្មាន	គ្មាន	គ្មាន	គ្មាន	គ្មាន
វិនិយោគផ្សេងៗទៀត	៤១.៧៩៦	៤១.៥៥២	៤១.៥៥២	៤០.៥៥៥	៤៣.៧៦០	៤៥.២៧៥	៤៧.៤៤៤	៤៧.៤៤៤	៤៨.០៥២	៥២.៤៧៤	៥១.៧៥១
គុណភាពវិនិយោគអន្តរជាតិ (សុទ្ធ)	-២២.៥០១	-២៤.៧៤៥	-២៤.៧៤៥	-២៦.៦២១	-២៥.១១៧	-២៥.៣២១	-២៥.៦៧៤	-២៥.៦៧៤	-២៥.៧១៣	-២៥.៦២៦	-២៥.៤៣៤

*របបបញ្ចូលទាន និងសិទ្ធិដកវិសេស

អគ្គនាយកដ្ឋាន (រៀបរយផ្សេង)

៤.០៤៥	៤.០៧៥	៤.០៧៥	៤.០១០	៤.០៤៥	៤.០៧៦	៤.០៤០	៤.០៤០	៤.០៤០	៤.០៤៤	៤.០៤៤	៤.០៤០
-------	-------	-------	-------	-------	-------	-------	-------	-------	-------	-------	-------

តារាង១១ : អនុប្បត្តិផលិតផល

អនុប្បត្តិផលិតផល	ត្រី.៣-១៤	ត្រី.៤-១៤	២០១៤	ត្រី.១-១៥	ត្រី.២-១៥	ត្រី.៣-១៥	ត្រី.៤-១៥	២០១៥	ត្រី.១-១៦	ត្រី.២-១៦	ត្រី.៣-១៦
ការនាំចេញ f.o.b ធៀបនឹងគណនីចរន្ត (តំណទាន)	៦៤,២%	៥៩,៣%	៦១,៣%	៥៧,៥%	៦២,២%	៦៧,១%	៦២,៧%	៦២,៥%	៦០,៦%	៦៦,៤%	៦៨,៥%
ការនាំចូល f.o.b ធៀបនឹងគណនីចរន្ត (តំណទាន)	៧៨,៤%	៧៨,១%	៧៧,៣%	៧៨,៦%	៧៨,៩%	៧៨,៣%	៧៧,៥%	៧៨,៣%	៧៧,៣%	៨០,០%	៧៩,៣%
គណនីទំនិញ និងសេវា (តំណទាន) ធៀបនឹងផលិតផលក្នុងស្រុកសរុប	៦៨,៥%	៧០,២%	៦៧,២%	៦៦,០%	៦៣,៦%	៧៥,៤%	៦៩,៥%	៦៨,៦%	៦៤,៥%	៦១,៩%	៧២,៧%
គណនីទំនិញ និងសេវា (តំណទាន) ធៀបនឹងផលិតផលក្នុងស្រុកសរុប	៨០,១%	៨០,៨%	៧៤,៨%	៧១,០%	៧៥,៥%	៨១,៩%	៧៧,៨%	៧៦,៦%	៦៧,៣%	៧៤,១%	៧៥,៨%
ចំណូលពីការវិនិយោគ (តំណទាន) ធៀបនឹងគណនីចរន្ត (តំណទាន)	១,៣%	១,៣%	១,០%	១,៤%	០,៨%	០,៦%	០,៧%	០,៩%	០,៨%	០,៨%	០,៩%
ចំណូលពីការវិនិយោគ (តំណទាន) ធៀបនឹងគណនីចរន្ត (តំណទាន)	៧,៥%	៦,៤%	៧,៣%	៧,៩%	៧,១%	៧,៤%	៧,១%	៧,៤%	៨,៤%	៧,០%	៨,៣%
សមតុល្យគណនីចរន្តធៀបនឹងផលិតផលក្នុងស្រុកសរុប	-១៤,០%	-១១,៥%	-៩,៨%	-៤,៩%	-១២,២%	-៨,៩%	-១១,៥%	-៩,៤%	-៤,១%	-១៤,៤%	-៥,៣%
ទុនប្រុងបរទេសធៀបនឹងការនាំចូលទំនិញ និងសេវា (គិតជាដៃ)	៣,៨	៣,៩	៤,៣	៤,២	៤,១	៣,៩	៤,៣	៤,៤	៤,៩	៤,៧	៤,៩
ស្ថានភាពវិនិយោគអន្តរជាតិ (សុទ្ធ) ធៀបនឹងផលិតផលក្នុងស្រុកសរុប*	១៤,៩%	១០,៩%	៣៦,៧%	១០,២%	៨,២%	២២,៩%	១៨,៣%	៤៤,៥%	១០,១%	២៩,២%	១,១%
សេវាបំណុលធៀបនឹងការនាំចេញទំនិញ និងសេវា	១,៥%	១,៣%	១,២%	១,២%	០,៩%	១,២%	០,៨%	១,០%	២,០%	១,២%	១,៤%

*គណនាជាលំហូរក្នុងប្រទេសប្រចាំទំនិញនិងសេវាត្រីមាស

កំណត់បញ្ជីបច្ចេកទេស

ទស្សនាទាន និងនិយមន័យ

ស្ថិតិជញ្ជីងទូទាត់(BOP) និងស្ថិតិស្ថានភាពវិនិយោគអន្តរជាតិ (IIP) ត្រូវបានចងក្រងដោយការិយាល័យស្ថិតិជញ្ជីងទូទាត់នៃនាយកដ្ឋានស្ថិតិ នៃធនាគារជាតិនៃកម្ពុជា ។ ស្ថិតិដែលចេញផ្សាយក្នុងព្រឹត្តិបត្រនេះ ជាទូទៅត្រូវបានចងក្រងឲ្យស៊ីគ្នាជាមួយនឹងស្ថង់ដារនៃវិធីសាស្ត្រចងក្រងស្ថិតិជញ្ជីងទូទាត់របស់មូលនិធិរូបិយវត្ថុអន្តរជាតិបោះពុម្ពលើកទី៥ ។ ចាប់ពីត្រីមាសទី១ ឆ្នាំ២០១៤ តទៅធនាគារជាតិនៃកម្ពុជានឹងផ្សព្វផ្សាយទិន្នន័យស្ថិតិជញ្ជីងទូទាត់ និងស្ថានភាពវិនិយោគអន្តរជាតិជា រូបិយវត្ថុ (គិតជាប៊ីលានរៀល) ។

ជាគោលការណ៍ ស្ថិតិនេះត្រូវបានចងក្រងដោយផ្អែកតាមអនុសាសន៍នៃវិធីសាស្ត្រចងក្រងស្ថិតិជញ្ជីងទូទាត់បោះពុម្ពលើកទី៥របស់មូលនិធិរូបិយវត្ថុអន្តរជាតិ ។ ក៏ប៉ុន្តែក្នុងការអនុវត្តជាក់ស្តែងវិញ ដោយសារពុំមានទិន្នន័យគ្រប់គ្រាន់នោះ តម្រូវឱ្យមានការប៉ាន់ស្មានចំពោះទិន្នន័យ និងចំណាត់ថ្នាក់ខ្លះៗ ។ គ្រប់ប្រតិបត្តិការត្រូវបានដាក់ប៉ាន់ស្មានតម្លៃតាមថ្លៃទីផ្សារក្នុងករណីដែលអាចធ្វើទៅបាន ។ ការនាំចេញត្រូវបានប៉ាន់ស្មានតម្លៃផ្អែកលើមូលដ្ឋាន f.o.b ។ ចំណែកទិន្នន័យនាំចូលដែលត្រូវបានប្រមូលពីគយ ដោយផ្អែកលើតម្លៃ c.i.f នោះត្រូវបានកែតម្រូវឱ្យទៅជា f.o.b ។ ការនាំចេញ និងការនាំចូលទំនិញត្រូវបានកត់ត្រានៅពេលឆ្លងកាត់តាមគយ ។ ទិន្នន័យដែលយកចេញមកពីការកត់ត្រាបែបរដ្ឋបាល ជាពិសេសទិន្នន័យសម្រាប់ផ្នែកសេវាកម្ម ប្រាក់ចំណូល និងបង្វែរត្រូវបានកត់ត្រានៅពេលទូទាត់ ឬលើមូលដ្ឋានបូកបង្គរពូន ។ ដូចគ្នានេះដែរ ប្រតិបត្តិការហិរញ្ញវត្ថុក៏ត្រូវបានកត់ត្រានៅពេលទូទាត់ ឬមូលដ្ឋានបូកបង្គរពូន ។ ការកត់ត្រាបំណុលហួសកាលកំណត់ត្រូវបានធ្វើឡើងស្របតាមស្ថង់ដារនៃវិធីសាស្ត្រចងក្រងស្ថិតិជញ្ជីងទូទាត់របស់មូលនិធិរូបិយវត្ថុអន្តរជាតិបោះពុម្ពលើកទី៥ ។

ជាគោលការណ៍ ស្ថិតិជញ្ជីងទូទាត់គ្របដណ្តប់រាល់ប្រតិបត្តិការរបស់រដ្ឋាភិបាល អង្គការគ្រួសារ ឯកត្តជន និងសហគ្រាសជានិវាសនរបស់ប្រទេសកម្ពុជាជាមួយនឹងអនិវាសន ។ ក៏ប៉ុន្តែក្នុងគណនីចរន្ត (នៃស្ថិតិជញ្ជីងទូទាត់) អ្នកចងក្រងស្ថិតិបានជួបនូវការលំបាកក្នុង (១) ការប្រមូលទិន្នន័យជាទំនិញដែលពុំបានឆ្លងកាត់តាមគយ (២) ការកត់ត្រាទិន្នន័យសេវាកម្មផ្សេងៗនិងប្រាក់ចំណូលដែលបច្ចុប្បន្នត្រូវបានចងក្រងដោយទិន្នន័យក្នុងរបាយការណ៍រដ្ឋបាលប្រចាំឆមាសនិងឆ្នាំ និងក្នុងការអង្កេតម្តងម្កាល និង (៣) ការប្រមូលព័ត៌មានអំពីការបង្វែរចរន្តឯកជននិងផ្លូវការ និងការបង្វែរដើមទុន ។ ក្នុងរបាយការណ៍ស្តីពីស្ថានភាពវិនិយោគអន្តរជាតិនៃគណនីហិរញ្ញវត្ថុមានបញ្ហាជាច្រើនបានចេញឡើងក្នុងការគ្របដណ្តប់រាល់ប្រតិបត្តិការនិងកម្រិតដែលពាក់ព័ន្ធនឹងវិនិយោគផ្ទាល់បរទេស និងវិនិយោគផ្សេងទៀតរបស់ផ្នែកឯកជន និងវិនិយោគរបស់ជនជាតិកម្ពុជានៅក្រៅប្រទេស ។

ការនាំចេញ និងការនាំចូលទំនិញ

ការប៉ាន់ស្មានសម្រាប់ផ្នែកពាណិជ្ជកម្មទំនិញទូទៅ ត្រូវបានធ្វើឡើងសម្រាប់ការនាំចេញនិងនាំចូលទំនិញរួចពន្ធដោយរាប់បញ្ចូលទាំងពាណិជ្ជកម្មទំនិញក្រៅផ្លូវការផងដែរ ។

ចំពោះផ្នែកនាំចេញមុខទំនិញរួចពន្ធសំខាន់ៗជាងគេបំផុតគឺ ការនាំចេញឈើអារ និងកៅស៊ូក្រៅផ្លូវការ ការនាំចេញសម្លៀកបំពាក់តាមប្រព័ន្ធអនុគ្រោះទូទៅ ការនាំចេញកសិផល (ពិសេសស្រូវ និងត្រី) និងការនាំចេញបន្តទៅប្រទេសជិតខាង ។ ការប៉ាន់ស្មានអំពីការនាំចេញឈើអារក្រៅផ្លូវការត្រូវបានធ្វើឡើងដោយផ្អែកលើព័ត៌មានរបស់ប្រទេសជាដៃគូពាណិជ្ជកម្ម និងព័ត៌មានមួយចំណែកផ្សេងទៀតដែលត្រូវបានប្រមូលពីក្រសួងកសិកម្ម រុក្ខាប្រមាញ់ និងនេសាទ ។ ការនាំចេញកសិផល និងកៅស៊ូរួចពន្ធ ត្រូវបានប៉ាន់ស្មានដោយផ្អែកលើទិន្នន័យដែលប្រមូលបានពីក្រសួងកសិកម្ម រុក្ខាប្រមាញ់

និងនេសាទ និងការសាកសួរព័ត៌មានម្តងម្កាលនៅតាមចំណុចត្រួតពិនិត្យរបស់គយ ។ ការនាំចេញបន្ត ត្រូវបានប៉ាន់ស្មានតាមរយៈការគណនារកចំណែកនៃមុខទំនិញជាក់លាក់ក្នុងបរិមាណនាំចូលសរុបនៃមុខទំនិញនោះ ។

ដូចគ្នានេះដែរ **ខាងផ្នែកនាំចូល** ការប៉ាន់ស្មានត្រូវបានធ្វើឡើងចំពោះទំនិញរួចពន្ធ ពោលគឺការនាំចូលដោយរដ្ឋាភិបាលការនាំចូលតាមគម្រោងនិងទំនិញជាំជំនួយ ការនាំចូលទំនិញជាមូលធនដែលពាក់ព័ន្ធនឹងសហគ្រាសវិនិយោគផ្ទាល់ និងការនាំចូលវត្ថុធាតុដើមដោយសហគ្រាសផលិតសម្រាប់នាំចេញ ។ ពាណិជ្ជកម្មក្រៅផ្លូវការ ត្រូវបានប៉ាន់ស្មានដោយផ្អែកលើការសាកសួរព័ត៌មានម្តងម្កាលចំពោះមុខទំនិញនាំចូលមួយចំនួនជាពិសេសគឺ ប្រេងឥន្ធនៈ រថយន្ត ឧបករណ៍អេឡិចត្រូនិក និងទំនិញសម្រាប់ប្រើប្រាស់និងម្ហូបអាហារនិងភេសជ្ជៈ ។

សេវា

ការប៉ាន់ស្មានចំពោះថ្លៃឈ្នួលដឹកជញ្ជូនស្មើនឹង ៩% នៃ c.i.f ចំណែកថ្លៃធានារ៉ាប់រងលើការនាំចូលត្រូវបាន ប៉ាន់ស្មានថាស្មើនឹង ១% នៃតម្លៃនាំចូល c.i.f ។ ចំនួនភាគរយទាំងនេះត្រូវបានពិនិត្យមើលឡើងវិញជាទៀងទាត់និងត្រូវបានកែសម្រួលឡើងវិញឲ្យបានសមស្រប ។ ថ្លៃឈ្នួលដឹកជញ្ជូនសរុបសម្រាប់ការនាំចូល និងការនាំចេញត្រូវបានបែងចែកដោយឡែកពីគ្នារវាងការដឹកជញ្ជូនតាមផ្លូវអាកាស និងតាមផ្លូវទឹក ។ ថ្លៃឈ្នួលដឹកជញ្ជូនសម្រាប់ការនាំចូល ដែលដឹកដោយក្រុមហ៊ុនអាកាសចរណ៍របស់អនិវាសជន ត្រូវបានប៉ាន់ស្មានដោយប្រើប្រាស់ថ្លៃឈ្នួលដឹកជញ្ជូនគិតជាមធ្យមក្នុងមួយតោនគុណនឹងបរិមាណនៃការនាំចូល ។ ថ្លៃឈ្នួលដឹកជញ្ជូនលើការនាំចេញដែលដឹកដោយក្រុមហ៊ុនអាកាសចរណ៍របស់និវាសជនត្រូវបានប៉ាន់ស្មានឡើងដោយប្រើប្រាស់វិធីដូចគ្នា ។

ការដឹកជញ្ជូនតាមផ្លូវអាកាស ថ្លៃឈ្នួលសេវាអ្នកដំណើរដែលទូទាត់ដោយនិវាសជនទូទៅក្រុមហ៊ុនអាកាសចរណ៍របស់អនិវាសជន ត្រូវបានប៉ាន់ស្មានដោយផ្អែកលើព័ត៌មានអំពីចំនួនអ្នកដំណើរ ដោយគូបផ្សំជាមួយនឹងទិន្នន័យដែលបានប្រមូលដោយក្រសួងហោរាផ្ទៃអំពីចំនួននៃការមកដល់ និងការចេញដំណើររបស់និវាសជននិងអនិវាសជនថ្លៃសំបុត្រយន្តហោះគិតជាមធ្យម និងការផ្ទុកអ្នកដំណើរដោយក្រុមហ៊ុនអាកាសចរណ៍ផ្សេងៗគ្នាដែលបម្រើនៅភ្នំពេញ ។ ចំណែកថ្លៃសំបុត្រយន្តហោះអ្នកដំណើរដែលអនិវាសជនបានទូទាត់ឱ្យទៅក្រុមហ៊ុនអាកាសចរណ៍របស់និវាសជន ត្រូវបានប៉ាន់ស្មានដោយប្រើប្រាស់ វិធីដូចគ្នា ។ សេវាដឹកជញ្ជូនតាមផ្លូវអាកាសផ្សេងទៀត ត្រូវបានប៉ាន់ស្មានដោយផ្អែកលើព័ត៌មានដែលបានផ្តល់ដោយក្រុមហ៊ុនអាកាសចរណ៍របស់និវាសជនចំពោះការចំណាយនៅតាមចំណតយន្តហោះបរទេស និងព័ត៌មានដែលបានផ្តល់ដោយអាជ្ញាធរអាកាសចរណ៍ស៊ីវិល ចំពោះការចំណាយនៅកម្ពុជាដោយក្រុមហ៊ុនអាកាសចរណ៍របស់អនិវាសជន។

ការដឹកជញ្ជូនតាមផ្លូវទឹក ថ្លៃឈ្នួលដឹកជញ្ជូនលើការនាំចូលតាមនាវារបស់អនិវាសជន ត្រូវបានប៉ាន់ស្មានដោយដកចេញថ្លៃឈ្នួលដឹកជញ្ជូនទំនិញនាំចូលតាមអាកាសពីការប៉ាន់ស្មានថ្លៃឈ្នួលដឹកជញ្ជូនលើការនាំចូលសរុប ហើយគុណនឹងចំណែកនៃការដឹកជញ្ជូនតាមនាវារបស់អនិវាសជន ។ ថ្លៃឈ្នួលដឹកជញ្ជូនលើការនាំចេញតាមនាវារបស់និវាសជន ត្រូវបានប៉ាន់ស្មានដោយយកថ្លៃឈ្នួលដឹកជញ្ជូនមធ្យមចំពោះទំនិញនាំចេញគុណនឹងសមាមាត្រនៃការនាំចេញ (គិតជាតោន) ដែលដឹកដោយនាវារបស់និវាសជន ។ សេវាដឹកជញ្ជូនតាមផ្លូវទឹកផ្សេងទៀតត្រូវបានប៉ាន់ស្មានដោយផ្អែកលើព័ត៌មានដែលបានផ្តល់ដោយភ្នាក់ងារនាវាចរណ៍ និងអាជ្ញាធរកំពង់ផែរបស់និវាសជន ។

ចំពោះប្រាក់ចំណូលពីសេវាធ្វើដំណើរ (ឥណទាន) ការប៉ាន់ស្មានដោយឡែកៗពីគ្នា ត្រូវបានធ្វើចំពោះការចំណាយដោយអ្នកលេងល្បែង អ្នកទេសចរ ពាណិជ្ជករ និងបុគ្គលិករបស់អង្គការអន្តរជាតិ ។ ព័ត៌មានស្តីពីចំនួននៃការមកដល់នៃភ្ញៀវទេសចរ និងពាណិជ្ជករ ត្រូវបានដាក់រួមគ្នាជាមួយនឹងព័ត៌មានស្តីពីរយៈពេលនៃការស្នាក់អាស្រ័យ និងការចំណាយគិតជាមធ្យមតាមប្រភេទនីមួយៗដែលត្រូវបានប្រមូលពីក្រសួងទេសចរណ៍ និងភ្នាក់ងារធ្វើដំណើរនានា ។ ចំណែកបុគ្គលិកធ្វើការរយៈពេលខ្លីរបស់អង្គការអន្តរជាតិនៅកម្ពុជា និងបុគ្គលិករបស់ភ្នាក់ងារផ្តល់ជំនួយ ការប៉ាន់ស្មានត្រូវបានធ្វើឡើងដោយផ្អែកលើចំនួនបុគ្គលិកទាំងនេះ និងការចំណាយតាមប្រភេទនីមួយៗ ។ ការប៉ាន់ស្មានប្រាក់ចំណាយលើសេវាធ្វើដំណើរ (ឥណទាន) ត្រូវបានធ្វើឡើងដោយផ្អែកលើចំនួននៃការចេញដំណើររបស់និវាសជន រយៈពេលនៃការស្នាក់អាស្រ័យ និងការចំណាយតាមប្រភេទនីមួយៗនៅក្រៅប្រទេស ។ ការប៉ាន់ស្មានត្រូវបានធ្វើឡើងដោយឡែកពីគ្នា ចំពោះការធ្វើដំណើរផ្ទាល់

ខ្លួន និងជាពាណិជ្ជកម្ម ប៉ុន្តែក្នុងការបោះពុម្ពផ្សាយទិន្នន័យទាំងពីរនេះពុំបានញែកឱ្យដាច់ពីគ្នាទេ ។

សេវាផ្សេងៗ រាប់បញ្ចូលក្នុងផ្នែកឥណទានគឺ : ប្រាក់ចំណូលពីសហគ្រាសទូរគមនាគមន៍អនិវាសន៍ ចំពោះសេវាទូរគមនាគមន៍ដែលបានផ្តល់ឱ្យកម្ពុជា (ផ្នែកលើទិន្នន័យដែលបានទទួលពីក្រសួងប្រៃសណីយ៍និងទូរគមនាគមន៍) ការប៉ាន់ស្មានអំពីប្រាក់ចំណាយលើការជួល និងការទិញសេវាដោយស្ថានទូតបរទេសនៅកម្ពុជា (ផ្នែកលើការសាកសួរព័ត៌មាននៅតាមស្ថានទូតបរទេសប្រចាំនៅកម្ពុជា) ការប៉ាន់ស្មានអំពីសេវាផ្ទាល់ខ្លួន វប្បធម៌និងកំសាន្ត ការប៉ាន់ស្មានអំពីថ្លៃឈ្នួលសម្របសម្រួល និងសេវាផ្សេងៗ និងការចំណាយរបស់បេសកកម្មការទូតបរទេសនៅកម្ពុជា ។ រាប់បញ្ចូលក្នុងផ្នែកឥណទានគឺ : ប្រាក់ចំណាយរបស់ក្រសួងប្រៃសណីយ៍និងទូរគមនាគមន៍ ដែលបានទូទាត់ឱ្យទៅសហគ្រាសទូរគមនាគមន៍របស់អនិវាសន៍ ការប៉ាន់ស្មានអំពីប្រាក់ចំណាយលើពន្ធសួយសារនិងថ្លៃអាជ្ញាប័ណ្ណការប៉ាន់ស្មានអំពីការចំណាយឱ្យទៅអ្នកម៉ៅការជាអនិវាសន៍ដែលផ្តល់សេវាសាងសង់តាមគម្រោងដែលបានទូទាត់ដោយការបង្វែរជំនួយអភិវឌ្ឍន៍ (ការប៉ាន់ស្មាននេះត្រូវបានធ្វើឡើងជាមួយនឹងប្រតិបត្តិការពាក់ព័ន្ធនឹងជំនួយផ្សេងទៀត) (សូមមើលបង្វែរចរន្ត)ការប៉ាន់ស្មានអំពីសេវាផ្ទាល់ខ្លួន វប្បធម៌និងកំសាន្តការប៉ាន់ស្មានអំពីការចំណាយលើសេវាធានារ៉ាប់រងសុទ្ធដែលទូទាត់ឱ្យទៅអ្នកធានារ៉ាប់រងជាអនិវាសន៍សម្រាប់ការនាំចូល និងហានិភ័យផ្សេងៗក្រៅពីជីវិតមនុស្សដែលកើតឡើងក្នុងប្រទេសកម្ពុជា (ព័ត៌មានទទួលបានពីសហគ្រាសធានារ៉ាប់រង) កម្រៃសេវាលើបំណុលផ្លូវការ និងប្រាក់បង់ប្រចាំឆ្នាំសម្រាប់ជាសមាជិកភាពរបស់កម្ពុជាដែលទូទាត់ឱ្យទៅមូលនិធិរូបិយវត្ថុអន្តរជាតិ ថ្លៃឈ្នួលប្រតិបត្តិការដែលការីដឹកជញ្ជូនអនិវាសន៍ទូទាត់ឱ្យទៅអនិវាសន៍ ការប៉ាន់ស្មាន អំពីថ្លៃជួលអគារដោយស្ថានទូតកម្ពុជានៅក្រៅប្រទេស ការប៉ាន់ស្មានថ្លៃឈ្នួលគ្រប់គ្រង និងការចំណាយរបស់រដ្ឋាភិបាលកម្ពុជាសម្រាប់ការរក្សាតំណាងរបស់ខ្លួននៅក្រៅប្រទេស និងការចំណាយលើការធ្វើដំណើររបស់មន្ត្រីរាជការទៅក្រៅប្រទេស (ព័ត៌មានទទួលពីគណនីរដ្ឋាភិបាល) ។

ការប៉ាន់ស្មាន ដែលផ្អែកលើប្រព័ន្ធរាយការណ៍ប្រតិបត្តិការអន្តរជាតិ និងប្រភពទិន្នន័យផ្សេងទៀតក៏ត្រូវបានធ្វើឡើងផងដែរ ចំពោះសេវាទូរគមនាគមន៍ ពន្ធសួយសារ សេវាសាងសង់ សេវាផ្ទាល់ខ្លួន វប្បធម៌និងកំសាន្ត សេវាធានារ៉ាប់រង សេវាហិរញ្ញវត្ថុ សេវារដ្ឋាភិបាល និងសេវាផ្សេងៗទៀត ។

គណនីប្រាក់ចំណូល (ឥណទាន និងឥណពន្ធ)

ការទូទាត់ប្រាក់បៀវត្សឱ្យទៅនិយោជិត ត្រូវបានប៉ាន់ស្មានដោយផ្អែកលើទិន្នន័យដែលបានប្រមូលពីស្ថានទូតបរទេសនិងគណនីរដ្ឋាភិបាល ។ ការប៉ាន់ស្មានលើប្រាក់ចំណូលរបស់វិនិយោគផ្ទាល់ (ឥណទាន) ត្រូវបានធ្វើឡើងដោយផ្អែកលើការប៉ាន់ស្មានប្រាក់ចំណូលពីវិនិយោគផ្ទាល់នៅក្រៅប្រទេសរបស់អាណិកជនបរទេសជាអនិវាសន៍និងអ្នកមានធនធានស្តុកស្តម្ភជាជនជាតិកម្ពុជា (ពិសេសគឺជន្មៈសម្បែង) ព្រមទាំងការវិនិយោគផ្ទាល់ក្នុងសហគ្រាសនៅក្រៅប្រទេស ។ ការប៉ាន់ស្មានអំពីប្រាក់ចំណូលពីការវិនិយោគផ្ទាល់របស់អនិវាសន៍ (ឥណពន្ធ) ត្រូវបានធ្វើឡើងដោយប្រើប្រាស់ផ្ទាល់នូវទិន្នន័យដែលប្រមូលពីធនាគារពាណិជ្ជនិងក្រុមប្រឹក្សាអភិវឌ្ឍន៍កម្ពុជា ចំពោះផ្នែកសហគ្រាសផ្សេងទៀត ។ ការប៉ាន់ស្មានលើការចំណាយការប្រាក់ត្រូវបានទាញយកពីទិន្នន័យរបស់ធនាគារជាតិនៃកម្ពុជា និងធនាគារពាណិជ្ជ ។ ប្រាក់ចំណូលពីការវិនិយោគ លើផលបត្រ (ឥណទាន) ត្រូវបានប៉ាន់ស្មានដោយផ្អែកលើការសន្មតអំពីភាគលាភនិងការប្រាក់ ដែលត្រូវបានប្រើប្រាស់សម្រាប់ការប៉ាន់ស្មានវិនិយោគលើផលបត្រនៅក្រៅប្រទេសដោយអាណិកជន និងអ្នកមានធនធានស្តុកស្តម្ភជាជនជាតិកម្ពុជា រស់នៅកម្ពុជា ។ ប្រាក់ចំណូលពីការវិនិយោគលើផលបត្រ (ឥណពន្ធ) ត្រូវបានប៉ាន់ស្មានថាស្មើនឹងសូន្យដោយហេតុថាទីផ្សារមូលបត្រនៅកម្ពុជាទើបនឹងបង្កើតថ្មីពុំទាន់មានដំណើរការពេញលេញនៅឡើយ ហើយទិន្នន័យក៏ពុំទាន់អាចប្រើប្រាស់បាន ដែរ ។ ប្រាក់ចំណូលពីការវិនិយោគផ្សេងទៀត ត្រូវបានប៉ាន់ស្មានដោយប្រើប្រាស់នូវប្រភពទិន្នន័យជាច្រើន ។

គណនីបង្វែរថវិកា (ឥណទាន និងឥណពន្ធ)

ទិន្នន័យអំពីបង្វែរថវិកាត្រូវបានប្រមូលមកពីក្រុមប្រឹក្សាអភិវឌ្ឍន៍កម្ពុជា និងស្រង់ពីគណនីរដ្ឋាភិបាល ។ បន្ថែមលើនេះការប៉ាន់ស្មានត្រូវបានធ្វើឡើងចំពោះការផ្ទេរប្រាក់ដើម្បីផ្គត់ផ្គង់គ្រួសារ និងការផ្ទេរប្រាក់របស់ពលករនៅក្រៅប្រទេសដែលទទួលបានពីអនិវាសជន ។

គណនីបង្វែរដើមទុន

ទិន្នន័យអំពីការលើកលែងបំណុលផ្លូវការត្រូវបានប្រមូលពីការិយាល័យគ្រប់គ្រងបំណុលនៃក្រសួងសេដ្ឋកិច្ច និងហិរញ្ញវត្ថុ ។ ទិន្នន័យអំពីការលើកលែងបំណុលរបស់រដ្ឋកងកជនពុំទាន់អាចរកបាននៅឡើយ ។ ទិន្នន័យអំពីបង្វែរដើមទុនផ្សេងទៀតត្រូវបានប្រមូលពីក្រុមប្រឹក្សាអភិវឌ្ឍន៍កម្ពុជា។

គណនីហិរញ្ញវត្ថុ និងហិរញ្ញប្បទានពិសេស

វិនិយោគផ្ទាល់នៅក្រៅប្រទេសត្រូវបានសន្មតថាមានតិចតួច ហើយត្រូវបានប៉ាន់ស្មានដោយផ្អែកលើព័ត៌មានអំពីអាណិកជនបរទេសជានិវាសជន និងអ្នកមានធនធានស្តុកស្តម្ភជាជនជាតិកម្ពុជា (ពិសេសគឺផ្ទះសំបែង) ព្រមទាំងការវិនិយោគផ្ទាល់ក្នុងសហគ្រាសនៅក្រៅប្រទេស ។ ការប៉ាន់ស្មានលើការវិនិយោគផ្ទាល់នៅកម្ពុជាត្រូវបានធ្វើឡើងដោយផ្អែកលើទិន្នន័យដែលត្រូវបានប្រមូលពីធនាគារពាណិជ្ជ និងក្រុមប្រឹក្សាអភិវឌ្ឍន៍កម្ពុជា ។ វិនិយោគលើផលបត្រនៅក្រៅប្រទេសត្រូវបានធ្វើឡើងដោយផ្អែកលើការប៉ាន់ស្មានអំពីការវិនិយោគលើទីផ្សារមូលបត្ររបស់អាណិកជនបរទេស និងអ្នកមានធនធានស្តុកស្តម្ភជាជនជាតិកម្ពុជារស់នៅកម្ពុជា ។ វិនិយោគលើផលបត្រនៅកម្ពុជា ត្រូវបានប៉ាន់ស្មានថាមានតិចតួចស្តួចស្តើងហើយ ក៏ពុំបានធ្វើការវាស់វែងដែរ ។ ទិន្នន័យស្តីពីប្រតិបត្តិការវិនិយោគផ្សេងទៀត ត្រូវបានចងក្រងដោយផ្អែកលើប្រភពមួយចំនួនដូចជា ក្រសួងសេដ្ឋកិច្ចនិងហិរញ្ញវត្ថុ ធនាគារជាតិនៃកម្ពុជា និងធនាគារពាណិជ្ជ ។ ទិន្នន័យអំពីទ្រព្យសកម្មទុនបម្រុងបរទេសត្រូវបានស្រង់ពីស្ថិតិរូបិយវត្ថុ ។ ចំពោះខ្ទង់ហិរញ្ញប្បទានពិសេសត្រូវបានប៉ាន់ស្មានដោយផ្អែកលើទិន្នន័យដែលប្រមូលបានពីក្រសួងសេដ្ឋកិច្ចនិងហិរញ្ញវត្ថុ ។

ស្ថិតិស្ថានភាពវិនិយោគអន្តរជាតិ និងបំណុលក្រៅប្រទេស

ស្ថិតិស្ថានភាពវិនិយោគអន្តរជាតិ ត្រូវបានចងក្រងឡើងដោយប្រើប្រាស់វិធីសាស្ត្រជាច្រើនផ្សេងៗគ្នា ។ ការប៉ាន់ស្មានអំពីវិនិយោគផ្ទាល់នៅក្រៅប្រទេស ត្រូវបានធ្វើឡើងជាទូទៅដោយផ្អែកលើគំរូប៉ាន់ស្មានដែលបានអធិប្បាយខាងលើ និងត្រូវបានបំពេញបន្ថែមដោយព័ត៌មានដែលទទួលបានពីសារព័ត៌មាន និងប្រភពផ្សេងទៀតអំពីការវិនិយោគផ្ទាល់ក្នុងសហគ្រាសនៅក្រៅប្រទេស ។ វិនិយោគផ្ទាល់នៅប្រទេសកម្ពុជាត្រូវបានប៉ាន់ស្មានដោយផ្ទាល់ផ្អែកលើប្រភពទិន្នន័យ ។ វិនិយោគលើផលបត្ររបស់និវាសជនកម្ពុជានៅក្រៅប្រទេសក៏ត្រូវបានប៉ាន់ស្មានផងដែរដោយផ្អែកលើគំរូប៉ាន់ស្មានដែលបានអធិប្បាយខាងលើ ។ វិនិយោគលើផលបត្រនៅកម្ពុជាត្រូវបានប៉ាន់ស្មានថាស្មើនឹងសូន្យ ដោយហេតុថាទិន្នន័យទីផ្សារមូលបត្រនៅកម្ពុជាពុំទាន់អាចរកបាននៅឡើយ។ ការប៉ាន់ស្មានវិនិយោគផ្សេងទៀតត្រូវបានទាញយកពីប្រភពផ្សេងៗទៀត ។ ការប៉ាន់ស្មានអំពីខ្ទង់ឥណទាន និងឥណពន្ធពាណិជ្ជកម្មត្រូវបានធ្វើឡើងដោយផ្អែកលើទិន្នន័យនាំចេញនិងនាំចូល ។ ការប៉ាន់ស្មានអំពីទ្រព្យសកម្ម និងទ្រព្យអកម្មបរទេសរបស់ធនាគារពាណិជ្ជត្រូវបានធ្វើឡើងដោយផ្អែកលើទិន្នន័យដែលត្រូវបានប្រមូលដោយ ធនាគារជាតិនៃកម្ពុជា ។ គំរូប៉ាន់ស្មានដែលបានអធិប្បាយខាងលើត្រូវបានប្រើប្រាស់ផងដែរ ដើម្បីប៉ាន់ស្មានវិនិយោគផ្សេង ទៀតនៅក្រៅប្រទេស ។ ទ្រព្យសកម្មទុនបម្រុងបរទេសត្រូវបានប៉ាន់ស្មានដោយផ្អែកលើទិន្នន័យដែលបានផ្តល់ដោយមូលនិធិរូបិយវត្ថុអន្តរជាតិ ។

ការប៉ាន់ស្មានបំណុលក្រៅប្រទេស ត្រូវបានធ្វើឡើងដោយផ្អែកលើប្រភពទិន្នន័យមួយចំនួនដូចជា ការកត់ត្រារបស់ក្រសួងសេដ្ឋកិច្ចនិងហិរញ្ញវត្ថុ និងធនាគារជាតិនៃកម្ពុជា តារាងតុល្យការរបស់ធនាគារពាណិជ្ជដែលផ្ទេរមកធនាគារជាតិនៃកម្ពុជានិងការអង្កេតដែលធ្វើឡើងដោយក្រុមប្រឹក្សាអភិវឌ្ឍន៍កម្ពុជា ។ បំណុលក្រៅប្រទេសរបស់រដ្ឋកងកជនដែលពុំមានការធានាពីរដ្ឋាភិបាលរួមមាន ៖ ឥណទានចំពោះវិនិយោគិនផ្ទាល់បរទេសដោយរាប់បញ្ចូលបំណុលលើគណនីរដ្ឋាភិបាលក្រុមហ៊ុន

និងក្រុមហ៊ុនចំពោះខ្លាំងទិន្នន័យដូចជា ការនាំចូលថ្លៃឈ្នួលគ្រប់គ្រង ថ្លៃឈ្នួលគណនេយ្យ ថ្លៃឈ្នួលសេវាផ្សេងទៀត និង ការប្រាក់និងភាគលាភ ព្រមទាំងឥណទានចំពោះសហគ្រាសកម្ពុជា ។ ឥណទានចំពោះវិនិយោគផ្ទាល់បរទេសត្រូវបានដាក់ បញ្ចូលជាមួយនឹងទុនវិនិយោគផ្ទាល់ផ្សេងៗពេល គឺពុំដាក់បញ្ចូលទៅក្នុងបំណុលក្រៅប្រទេសឡើយហើយជាលទ្ធផលទិន្នន័យ អំពីទ្រព្យអកម្មជាបំណុលទាំងនេះពុំបានកំណត់ឱ្យដាច់ដោយឡែកពីគ្នាទេ ។ ទិន្នន័យពីប្រាក់កម្ចីដែលសហគ្រាសកម្ពុជា ជំពាក់ ម្ចាស់បំណុលបរទេស ត្រូវបានចងក្រងឡើងដោយផ្អែកលើទិន្នន័យរបស់ក្រុមប្រឹក្សាអភិវឌ្ឍន៍កម្ពុជា ។ ឥណទានចំពោះ ធនាគារ ពាណិជ្ជក្នុងស្រុកត្រូវបានប៉ាន់ស្មាន ដោយផ្ទាល់ផ្អែកលើទិន្នន័យនៃតារាងតុល្យការរបស់ធនាគារពាណិជ្ជដែលធ្វើ មកធនាគារជាតិនៃកម្ពុជា ។

ការផ្សព្វផ្សាយ និងការកែលម្អឡើងវិញ

ស្ថិតិប្រចាំឆ្នាំត្រូវបានចុះផ្សាយក្នុងរបាយការណ៍ឆមាស និងឆ្នាំរបស់ធនាគារជាតិនៃកម្ពុជា (តាមធម្មតាក្នុងលេខ ចេញផ្សាយក្នុងខែមិថុនានៃឆ្នាំយោង) និងសៀវភៅស្ថិតិជញ្ជីងទូទាត់ (ប្រចាំត្រីមាស និងឆ្នាំ) របស់មូលនិធិរូបិយវត្ថុអន្តរ ជាតិ ។ ការគ្របដណ្តប់និយមន័យ និងចំណាត់ថ្នាក់ទិន្នន័យដែលត្រូវបានប្រើប្រាស់ក្នុងការដាក់បង្ហាញទិន្នន័យស្ថិតិជញ្ជីង ទូទាត់និងស្ថានភាពវិនិយោគអន្តរជាតិ មានលក្ខណៈដូចគ្នា ហើយទិន្នន័យទាំងអស់នេះត្រូវបានគិតជាប្រយោជន៍ (ប៊ី លាន រៀល) ។

ស្ថិតិជញ្ជីងទូទាត់ និងស្ថានភាពវិនិយោគអន្តរជាតិ នឹងត្រូវបានកែតម្រូវនៅពេលមានការធ្វើបច្ចុប្បន្នភាពប្រភព ទិន្នន័យ និងវិធីសាស្ត្រចងក្រង ។ គោលនយោបាយកែលម្អឡើងវិញរបស់ធនាគារជាតិនៃកម្ពុជា គឺត្រូវដាក់បញ្ចូលនូវការកែ លម្អឡើងវិញដ៏សំខាន់ណាមួយទៅក្នុងស្ថិតិឱ្យបានឆាប់តាមលទ្ធភាពដែលអាចធ្វើទៅបានដើម្បីធ្វើឱ្យស្ថិតិដែលបានកែលម្អ នេះបានទៅដល់អ្នកប្រើប្រាស់ទិន្នន័យទាន់ពេលវេលា ។ ក្នុងខណៈពេលដែលរាល់ការព្យាយាមត្រូវបានធ្វើឡើងដើម្បីឱ្យ មានភាពស៊ីគ្នារវាងស្ថិតិជញ្ជីងទូទាត់និងស្ថិតិគណនេយ្យជាតិដែលដំឡើងដោយវិទ្យាស្ថានជាតិស្ថិតិ លទ្ធភាពរបស់ធនាគារជាតិ នៃកម្ពុជាក្នុងការដាក់បញ្ចូលទិន្នន័យដែលបានកែលម្អនៅក្នុងដំណាក់កាលយឺតយ៉ាវវិទ្យាស្ថានជាតិស្ថិតិ អាចបណ្តាលឱ្យមាន ភាពខុសគ្នារវាងស្ថិតិជញ្ជីងទូទាត់ និងស្ថិតិគណនេយ្យជាតិ ។

Message from the Governor

National Bank of Cambodia (NBC) is pleased to introduce the 53th edition, The Third Quarter of 2016 of Cambodia's Balance of Payments Statistics (CBOPS) Bulletin, which is prepared and published quarterly by the NBC in both Khmer and English based on the guidelines of the *Fifth Edition of the Balance of Payments Manual (BPM5)* of the International Monetary Fund (IMF).

CBOPS bulletin provides a comprehensive and time series statistics on balance of payments, international investment position and external debts statistics in billions of Khmer Riel. The quarterly CBOPS bulletin and other detailed statistical tables are accessible through NBC's website.

To facilitate a greater understanding, the users may refer to a brief description of data sources and methods used in the compilation of these statistics in the technical notes at the end of the bulletin.

NBC would like to express our sincere thanks to our readers, data providers, and all relevant parties for their invaluable contributions toward its success to date, and for their continued assistance.

Thank you very much for your interest in the CBOPS Quarterly Bulletin.

Governor



Chea Chanto

December 16, 2016
Phnom Penh

CONTENTS



	Page
NOTES	3
HIGHLIGHTS	4
KEY AGGREGATES	4
KEY POINTS.....	4
Figure 1: Current Account Aggregates	4
ANALYSIS OF ESTIMATES	5
CURRENT ACCOUNT	5
Figure 2: Exports and Imports	5
Figure 3: Services Credits and Debits	6
Figure 4: Income Credits and Debits.....	6
Figure 5: Current Transfers Credits and Debits	7
CAPITAL AND FINANCIAL ACCOUNT.....	7
CAPITAL ACCOUNT	7
Figure 6: Capital and Financial Accounts.....	7
FINANCIAL ACCOUNT	8
Figure 7: Financial Account Aggregates.....	8
INTERNATIONAL INVESTMENT POSITION.....	8
Figure 8: International Investment Position Aggregates.....	9
CAMBODIA'S BALANCE OF PAYMENTS	10
Table 1: Balance of Payments Summary.....	11
Table 2: Goods Account.....	12
Table 3: Services Account	13
Table 4: Income Account	14
Table 5: Current Transfers Account.....	15
Table 6: Capital Account	16
Table 7: Financial Account.....	17
Table 8: International Investment Position.....	18
Table 9: External Debt Position_By Sector.....	19
Table 10: Balance of Payments Ratios.....	20
TECHNICAL NOTES.....	21

Notes

Inquiries

For further information about this BOP and related statistics, please contact **Mr. Tann Sokhann**, Director of Statistics Department, Central Banking Directorate, National Bank of Cambodia on (855) 886 211 123 or by email at: tsokhann@online.com.kh

Forthcoming issues

Issue	Expected
<i>December Quarter 2016</i>	<i>31 March 2017</i>

Changes in this issue

This release includes revisions to some items in Services Account (Credits and Debits)–Government, n.i.e. and Income Account (Debits)–Reinvested earning have been revised in the second quarter of 2016. The revision also have been made to Current Transfers (Debits)–General government in the second quarter of 2016.

In addition, some items in Financial Account have been revised, including debt currency and deposits and other assets in Foreign financial Assets and debt equity reinvested earnings and other loans in Foreign Financial Liabilities have been revised in the second quarter of 2016. These revisions have been made due mainly to the changes in data sources and compilation methodologies.

Changes in the Current Account and Financial Account Balances due to the above revisions led to the changes in the levels of International Investment Position and External Debt statistics.

Changes in next issue

Changes will also be made to some other BOP components following the revised estimates by data source.

Abbreviations

BOP Balance of Payments
NBC National Bank of Cambodia
n.i.e. Not Included Elsewhere
NIS National Institute of Statistics

Rounding

Any discrepancies between totals and the sum of the component aggregates in this publication are due to rounding.

Unit of Currency

1 billion KHR = 1,000,000,000 KHR

HIGHLIGHTS

KEY AGGREGATES

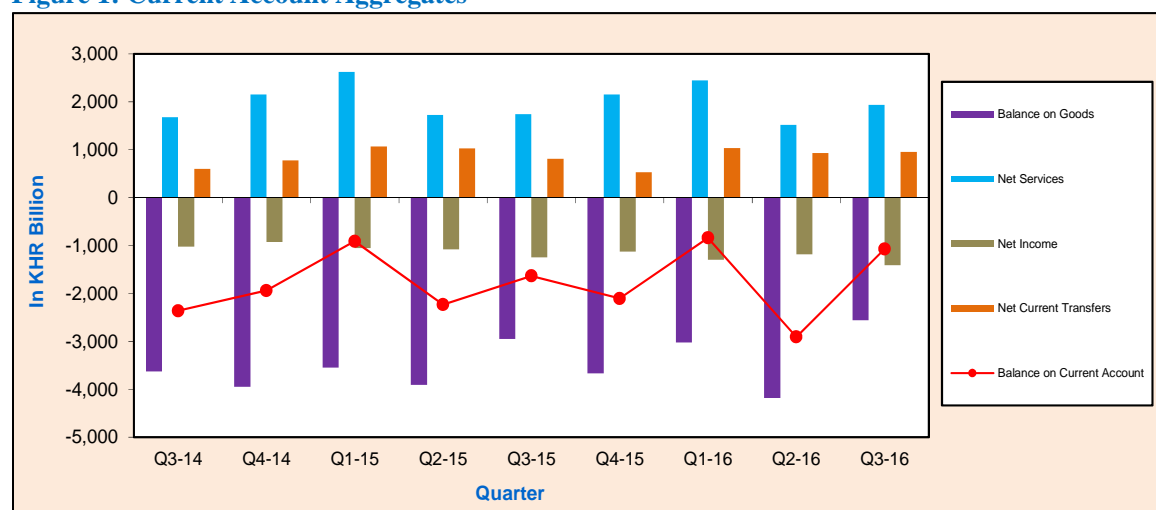
KHR Billion	Q3-15	Q4-15	Q1-16	Q2-16	Q3-16	% Change Q3-16/Q2-16	% Change Q3-16/Q3-15
CURRENT ACCOUNT							
Balance on Goods	-2,946	-3,667	-3,020	-4,179	-2,558	-38.80	-13.17
Net Services	1,747	2,155	2,445	1,520	1,938	27.50	10.96
Net Income	-1,242	-1,124	-1,296	-1,183	-1,408	19.02	13.32
Net Current Transfers	811	532	1,035	936	955	2.01	17.75
Balance on Current Account	-1,630	-2,104	-836	-2,906	-1,073	-63.09	-34.22
CAPITAL AND FINANCIAL ACCOUNTS							
Balance on Capital Account	176	174	161	162	164	1.0	-6.9
Balance on Financial Account	1,528	1,867	463	3,095	813	-73.7	-46.8
INTERNATIONAL INVESTMENT POSITION							
Net International Investment Position	-29,321	-32,674	-34,713	-40,606	-40,834	0.6	39.3

KEY POINTS

The Cambodia's current account balance deficit was KHR 1,073 billion in the third quarter of 2016, down from a deficit of KHR 4,179 billion in the second quarter of 2016. The deficit in the third quarter of 2016 equated to 5.3% of gross domestic products (GDP) at the current price, down from 14.4% in the previous quarter.

Current account deficit decreased by KHR 1,833 billion on the previous quarter due to the increases of 27.5% and 2% in the surpluses of net services and net current transfers along with a decrease deficit of 38.8% in balance on goods; meanwhile, the deficit of net income increased by 19%.

Figure 1: Current Account Aggregates



Capital account was a surplus of KHR 164 billion in the third quarter of 2016, increased by 1% on the previous quarter and decreased by 6.9% on the same quarter of 2015. Financial account balance presented a net inflow of KHR 813 billion, the decreases of KHR 2,283 billion on the previous quarter and KHR 715 billion on the same quarter last year.

At the end of the third quarter of 2016, international investment position indicated a net foreign liability of KHR 40,834 billion, an increase of 0.6% and 39.3% on net foreign liabilities at the end of the second quarter of 2016 and at the end of the third quarter of 2015, respectively.

ANALYSIS OF ESTIMATES

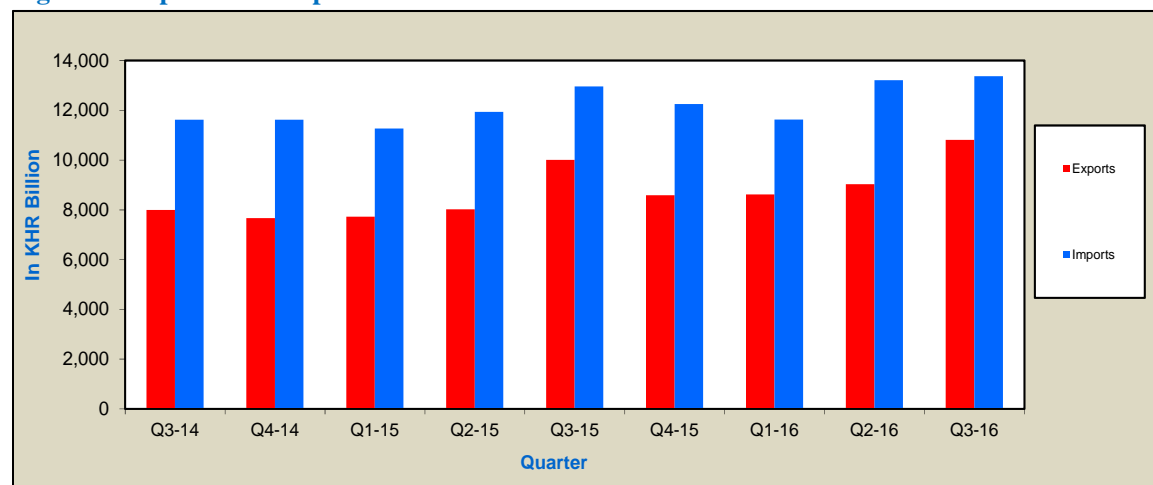
CURRENT ACCOUNT

Current account deficit was KHR 1,073 billion in the third quarter of 2016, decreased by KHR 1,833 billion (63.1%) from KHR 2,906 billion in the second quarter of 2016. The decrease in current account balance deficit was primarily contributed by the increases in the surplus of net services KHR 418 billion (27.5%), net current transfer KHR 19 billion (2%) and a decreased deficit in balance on goods KHR 1,621 billion (38.8%).

GOODS

The balance on goods deficit in the third quarter of 2016 was KHR 2,558 billion, compared with a deficit of KHR 4,179 billion in the second quarter of 2016. The narrowing in the deficit in the third quarter of 2016 was due to exports rising by KHR 1,789 billion, compared with a rise in imports of KHR 167 billion.

Figure 2: Exports and Imports



Exports (f.o.b.) was KHR 10,817 billion, an increase of KHR 1,789 billion (19.8%) from KHR 9,028 billion in the previous quarter. The rise in exports was primarily due to a KHR 1,784 billion (21.6%) rise in the exports under Generalized System of Preferences (GSP) which are mainly garments and footwear.

Imports (f.o.b.) was KHR 13,374 billion, increased by KHR 167 billion (1.3%) compared to the KHR 13,207 billion imports in the previous quarter. The increases of garment materials KHR 213 billion (6.2%), construction material KHR 131 billion (21.2%), fertilizers KHR 98 billion (57.6%) and electronic products KHR 4 billion (6.8%) were the main contributors to the increase in imports.

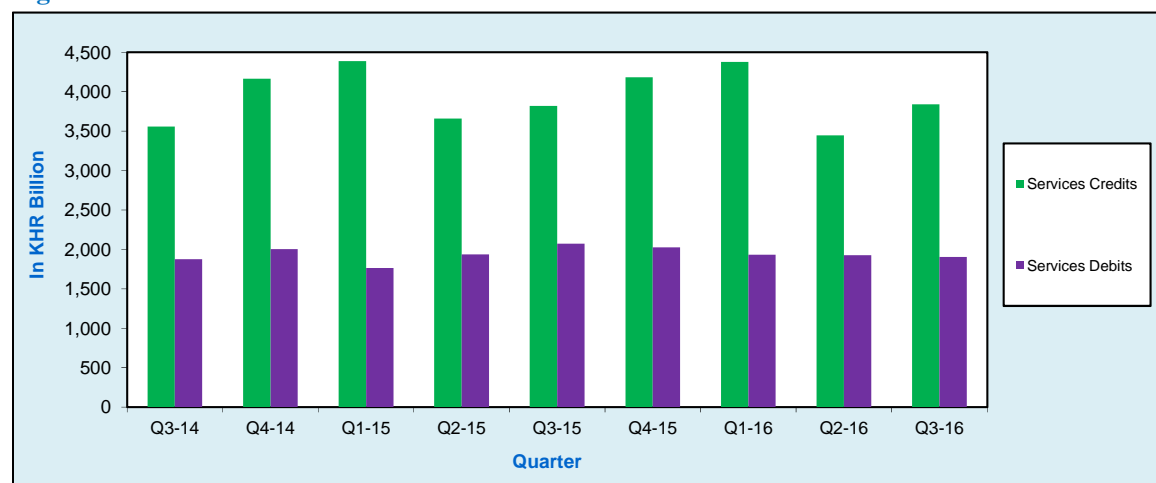
SERVICES

The balance on services surplus was KHR 1,938 billion in the third quarter of 2016, an increase of KHR 418 billion (27.5%) over the previous quarter. Service credits rose by KHR 394 billion (11.4%) from KHR 3,448 billion in the second quarter of 2016, with service debit decreasing by KHR 23 billion (1.2%) to KHR 1,904 billion.

The increase in service credits was spread almost all components but primarily due to a KHR 316 billion rise in travel services. There were also rises in transportation (KHR 34 billion), other business services (KHR 33 billion), government services (KHR 11 billion) and other service components (KHR 7 billion). Offsetting this was a KHR 6 billion fall in the construction services.

The decrease in service debit of KHR 23 billion from the previous quarter of KHR 1,928 billion was mainly due to a fall in construction services (KHR 18 billion), computer and information (KHR 12 billion), communication service (KHR 11 billion) and travel service (KHR 8 billion). These were partially offset by increases in other service components such as financial service (KHR 15 billion), government service (KHR 7 billion), other business service (KHR 3 billion) etc.

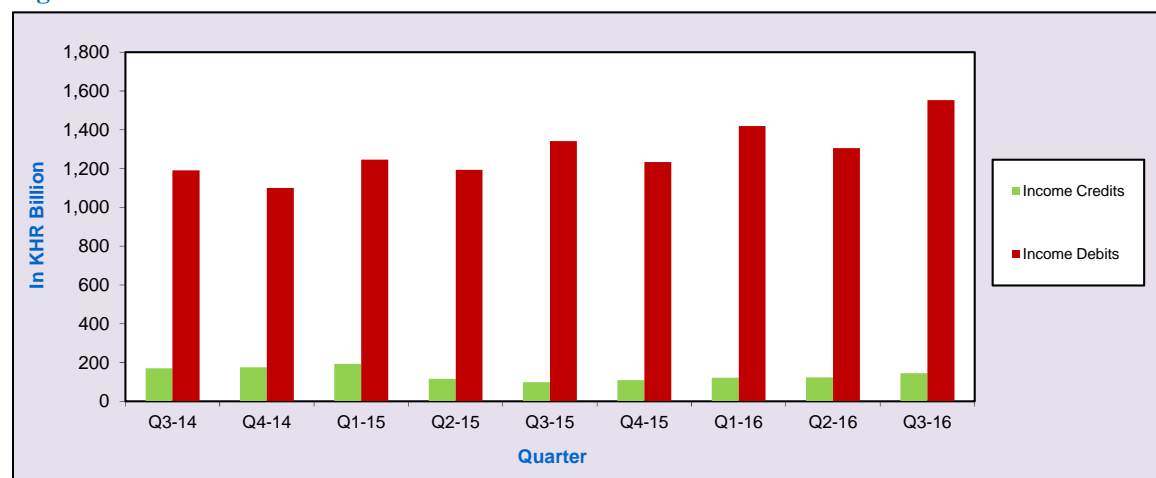
Figure 3: Services Credits and Debits



INCOME

The income account deficit increased by KHR 225 billion (19%) from KHR 1,183 billion in the second quarter of 2016 to KHR 1,408 billion in the third quarter of 2016. Comparing to the same quarter last year, net income deficit recorded an increase of KHR 165 billion (13.3%) from KHR 1,242 billion.

Figure 4: Income Credits and Debits



Income credits was KHR 144 billion in the third quarter of 2016, an increase of KHR 21 billion (17.4%) over the previous quarter of KHR 123 billion. The rise in income credits was mainly due to an increase in investment income, particularly other investment item.

Income debits indicated an increase of KHR 246 billion (18.9%) from KHR 1,306 billion in the second quarter of 2016 to KHR 1,552 billion. The increase in income debits was mainly resulted from an increase in investment income of KHR 244 billion (21.3%).

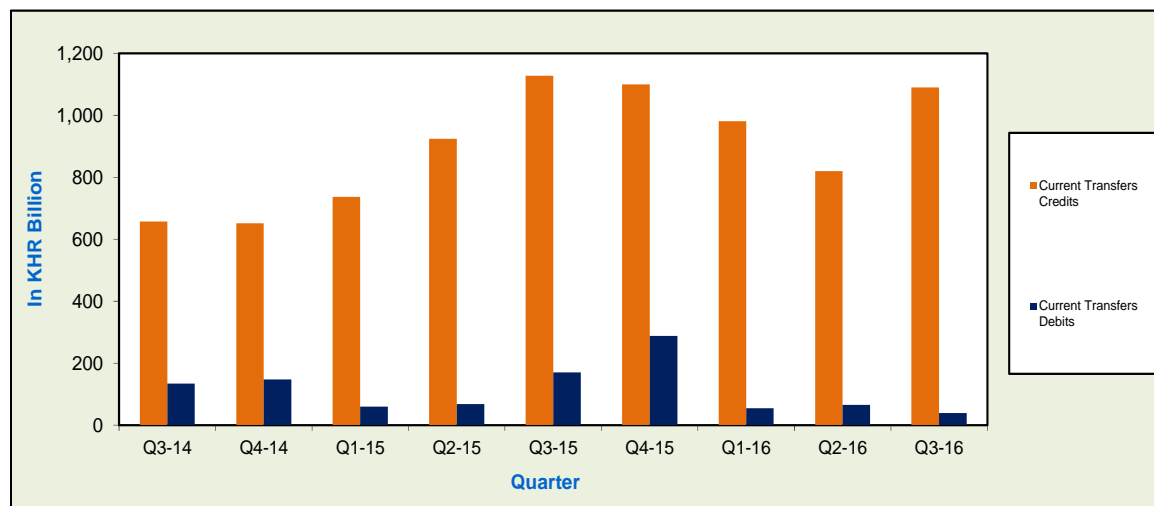
CURRENT TRANSFERS

The surplus on current transfers widened from KHR 936 billion in the previous quarter to KHR 955 billion, an increase of KHR 19 billion (2%).

Current transfers credits was KHR 994 billion in the third quarter 2016, decreased by KHR 7 billion (0.7%) on the second quarter of 2016. The decrease was mainly due to the decrease of worker's remittent by KHR 11 billion (3.1%). Comparing to the same quarter last year, this account rose by KHR 12 billion (1.3%).

Current transfers debits was KHR 39 billion, decreased by KHR 26 billion (40.1%) and KHR 131 billion (77.2%) on the previous quarter and the same quarter last year, respectively. The decreased in workers' remittances KHR 20 billion (39%) and general government KHR 11 billion (80.5%) were the mainly contributed to the decreased in current transfers debits.

Figure 5: Current Transfers Credits and Debits

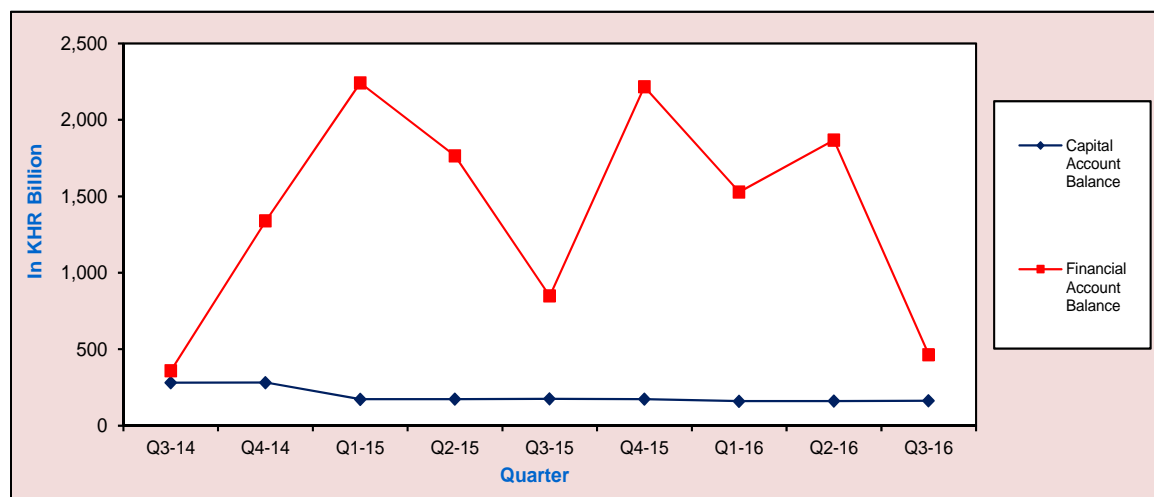


CAPITAL AND FINANCIAL ACCOUNTS

CAPITAL ACCOUNT

Capital account recorded a surplus of KHR 164 billion in the third quarter of 2016, increased by KHR 2 billion (1%) over the surplus of KHR 162 billion in the previous quarter. Comparing to the third quarter of 2015, the surplus decreased by KHR 12 billion (6.9%).

Figure 6: Capital and Financial Accounts

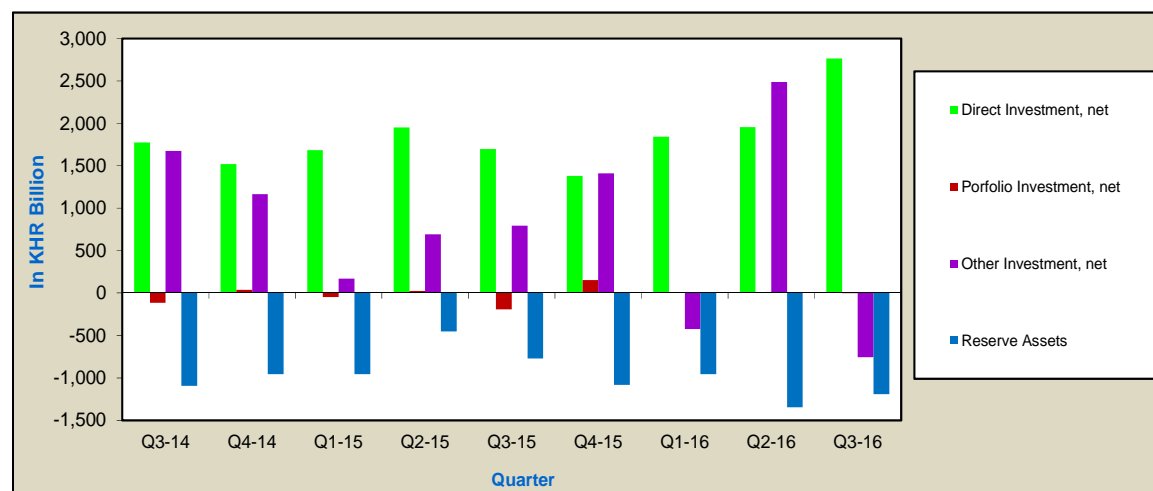


FINANCIAL ACCOUNT

Financial account illustrated a net inflow of KHR 813 billion in the third quarter of 2016, a decrease of KHR 2,283 billion (73.7%) from the net inflow of KHR 3,095 billion in the previous quarter of 2016. The decrease of net inflow was mainly due to a switch from the net inflow to a net outflow of the other investment. Comparing to the same quarter last year, this account decreased by KHR 715 billion from the net inflow of KHR 1,528 billion.

Direct investment recorded a net inflow of KHR 2,763 billion in the third quarter of 2016, rose by KHR 809 billion (41.4%) on the net inflow KHR 1,954 billion in the previous quarter. The increase in direct investment was mainly resulted from an increase in direct investment in Cambodia of KHR 618 billion (30.4%).

Figure 7: Financial Account Aggregates



Other investment switched from a net inflow of KHR 2,488 billion in the second quarter to a net outflow of KHR 757 billion in the third quarter of 2016. A switch from net inflow to a net outflow was mainly due to a reversed flow of net trade credit and other liability items. Comparing to the same quarter last year, this account decreased by KHR 1,553 billion.

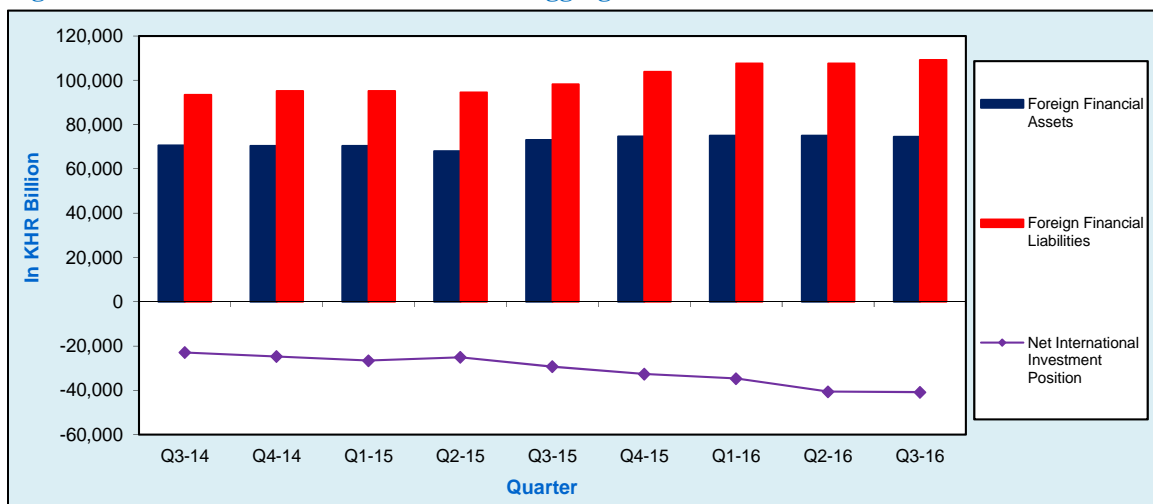
Reserve assets showed a net outflow of KHR 1,193 billion in the third quarter of 2016, down by KHR 155 billion (11.5%) and up by KHR 422 billion (54.7%) on the net outflow of KHR 1,347 billion in the second quarter of 2016 and the net outflow of KHR 771 billion in the third quarter 2015, respectively.

INTERNATIONAL INVESTMENT POSITION

At the end of the third quarter of 2016, the Cambodia's international investment position illustrated a net external liabilities of KHR 40,834 billion, an increase of KHR 227 billion (0.6%) and KHR 11,513 billion (39.3%) over the net external liabilities on the previous quarter and the same quarter last year, respectively.

The Cambodia's external assets was KHR 78,675 billion at the end of the third quarter of 2016, an increase of KHR 2,655 billion (3.5%) from the level of KHR 76,020 billion at the end of the second quarter of 2016. The increase of other investment abroad of KHR 1,362 billion (2.7%), reserve assets of KHR 1,245 billion (5.2%) and direct investment abroad KHR 49 billion (2%) were primarily contributed to this increase.

Figure 8: International Investment Position Aggregates



Cambodia's external liabilities was KHR 119,508 billion at the end of the third quarter of 2016, rose by KHR 2,882 billion (2.5%) from external liabilities of KHR 116,626 billion at the end of the second quarter of 2016. The increase in the Cambodia's external liabilities was primarily due to the increases in direct investment in Cambodia by KHR 3,609 billion (5.6%). However, this increase was partly offset by a decrease of KHR 727 billion (1.4%) in the other investment in Cambodia.



CAMBODIA'S BALANCE OF PAYMENTS (In KHR Billion)

THIRD QUARTER 2016

Current Price Estimates	Q3-14	Q4-14	Q1-15	Q2-15	Q3-15	Q4-15	Q1-16	Q2-16	Q3-16	Percentage Change	
										Q3-16/Q2-16	Q3-16/Q3-15
Current Account											
Goods											
Exports f.o.b.	7,995	7,665	7,726	8,020	10,011	8,580	8,614	9,028	10,817	19.8	8.1
Imports f.o.b.	-11,620	-11,613	-11,274	-11,929	-12,956	-12,247	-11,634	-13,207	-13,374	1.3	3.2
Balance on Goods	-3,624	-3,948	-3,548	-3,909	-2,946	-3,667	-3,020	-4,179	-2,558	-38.8	-13.2
Services											
Credits	3,559	4,163	4,388	3,662	3,821	4,183	4,380	3,448	3,842	11.4	0.6
Debits	-1,877	-2,006	-1,764	-1,937	-2,074	-2,028	-1,934	-1,928	-1,904	-1.2	-8.2
Net Services	1,682	2,157	2,623	1,725	1,747	2,155	2,445	1,520	1,938	27.5	11.0
Income											
Credits	171	177	193	116	100	109	122	123	144	17.4	44.9
Debits	-1,191	-1,099	-1,245	-1,194	-1,342	-1,234	-1,418	-1,306	-1,552	18.9	15.7
Net Income	-1,020	-923	-1,052	-1,077	-1,242	-1,124	-1,296	-1,183	-1,408	19.0	13.3
Current Transfers											
Credits	736	924	1,128	1,099	981	819	1,089	1,001	994	-0.7	1.3
Debits	-134	-147	-60	-68	-170	-288	-54	-65	-39	-40.1	-77.2
Net Current Transfers	602	776	1,068	1,031	811	532	1,035	936	955	2.0	17.7
Current Account Balance	-2,360	-1,937	-908	-2,231	-1,630	-2,104	-836	-2,906	-1,073	-63.1	-34.2
Capital Account											
Credits	282	283	174	174	176	174	161	162	164	1.0	-6.9
Debits	n.a	n.a	n.a	n.a	n.a	n.a	n.a	n.a	n.a	--	--
Capital Account Balance	282	283	174	174	176	174	161	162	164	1.0	-6.9
Financial Account											
Direct Investment, net	1,774	1,521	1,683	1,952	1,696	1,382	1,841	1,954	2,763	41.4	62.9
Portfolio Investment, net	-114	36	-47	25	-194	154	-	-	-1	--	--
Other Investment, net	1,675	1,164	167	690	796	1,411	-423	2,488	-757	--	--
Reserve Assets*	-1,094	-957	-956	-452	-771	-1,081	-955	-1,347	-1,193	-11.5	54.7
Financial Account Balance	2,241	1,764	848	2,215	1,528	1,867	463	3,095	813	-73.7	-46.8
Net Errors and Omissions	-163	-110	-113	-159	-73	63	213	-351	96	--	--
Net International Investment Position	-22,901	-24,745	-26,621	-25,117	-29,321	-32,674	-34,713	-40,606	-40,834	0.6	39.3

*Includes Monetary Gold and Special Drawing Rights

Table 1: Balance of Payments Summary (In KHR Billion)

Main Components	Q3-14	Q4-14	2014	Q1-15	Q2-15	Q3-15	Q4-15	2015	Q1-16	Q2-16	Q3-16
Current Account											
Goods											
Exports f.o.b.	7,995	7,665	29,913	7,726	8,020	10,011	8,580	34,337	8,614	9,028	10,817
Imports f.o.b.	-11,620	-11,613	-42,873	-11,274	-11,929	-12,956	-12,247	-48,406	-11,634	-13,207	-13,374
Balance on Goods	-3,624	-3,948	-12,960	-3,548	-3,909	-2,946	-3,667	-14,069	-3,020	-4,179	-2,558
Services											
Credits	3,559	4,163	15,384	4,388	3,662	3,821	4,183	16,054	4,380	3,448	3,842
Debits	-1,877	-2,006	-7,604	-1,764	-1,937	-2,074	-2,028	-7,803	-1,934	-1,928	-1,904
Net Services	1,682	2,157	7,780	2,623	1,725	1,747	2,155	8,250	2,445	1,520	1,938
Balance on Goods and Services	-1,942	-1,791	-5,180	-925	-2,184	-1,199	-1,511	-5,819	-575	-2,659	-620
Income											
Credits	171	177	535	193	116	100	109	518	122	123	144
Debits	-1,191	-1,099	-4,391	-1,245	-1,194	-1,342	-1,234	-5,014	-1,418	-1,306	-1,552
Net Income	-1,020	-923	-3,856	-1,052	-1,077	-1,242	-1,124	-4,496	-1,296	-1,183	-1,408
Current Transfers											
Credits	736	924	2,968	1,128	1,099	981	819	4,027	1,089	1,001	994
Debits	-134	-147	-573	-60	-68	-170	-288	-586	-54	-65	-39
Net Current Transfers	602	776	2,395	1,068	1,031	811	532	3,441	1,035	936	955
Balance on Current Account	-2,360	-1,937	-6,641	-908	-2,231	-1,630	-2,104	-6,874	-836	-2,906	-1,073
Capital Account											
Capital Transfers											
Credits	282	283	1,121	174	174	176	174	697	161	162	164
Debits	n.a	n.a	n.a	n.a	n.a	n.a	n.a	n.a	n.a	n.a	n.a
Net capital transfers	282	283	1,121	174	174	176	174	697	161	162	164
Balance on Capital Account	282	283	1,121	174	174	176	174	697	161	162	164
Financial Account											
Direct Investment											
Abroad	-46	-33	-175	-59	-23	-76	-35	-193	-38	-79	112
In Cambodia	1,820	1,554	6,945	1,742	1,976	1,772	1,418	6,907	1,879	2,033	2,651
Portfolio Investment	-114	36	-91	-47	25	-194	154	-61	0	0	-1
Assets	-114	36	-91	-47	25	-194	154	-61	0	0	-1
Liabilities	n.a	n.a	n.a	n.a	n.a	n.a	n.a	n.a	n.a	n.a	n.a
Other Investment	1,675	1,164	2,080	167	690	796	1,411	3,064	-423	2,488	-757
Assets	-1,359	953	-3,063	113	-2,114	-1,466	-650	-4,117	-1,013	-1,024	-1,374
Liabilities	3,034	211	5,143	55	2,804	2,262	2,061	7,182	590	3,512	617
Reserve Assets	-1,094	-957	-3,057	-956	-452	-771	-1,081	-3,259	-955	-1,347	-1,193
Balance on Financial Account	2,241	1,764	5,703	848	2,215	1,528	1,867	6,458	463	3,095	813
Net Errors and Omissions	-163	-110	-183	-113	-159	-73	63	-281	213	-351	96
<i>Exchange Rate (KHR/USD)</i>	<i>4,060</i>	<i>4,070</i>	<i>4,038</i>	<i>4,043</i>	<i>4,056</i>	<i>4,092</i>	<i>4,051</i>	<i>4,060</i>	<i>4,023</i>	<i>4,055</i>	<i>4,094</i>

Table 2: Balance of Payments-Goods Account (In KHR Billion)

Goods Account	Q3-14	Q4-14	2014	Q1-15	Q2-15	Q3-15	Q4-15	2015	Q1-16	Q2-16	Q3-16
Exports f.o.b.											
General merchandises	7,961	7,626	29,761	7,684	7,985	9,974	8,541	34,185	8,571	8,991	10,777
Goods for processing	n.a	n.a	n.a	n.a	n.a	n.a	n.a	n.a	n.a	n.a	n.a
Repairs on goods	n.a	n.a	n.a	n.a	n.a	n.a	n.a	n.a	n.a	n.a	n.a
Goods procured in ports by carriers	35	39	152	42	35	36	39	152	42	36	40
Non-monetary gold	--	--	--	--	--	--	--	--	--	--	--
Total exports f.o.b.*	7,995	7,665	29,913	7,726	8,020	10,011	8,580	34,337	8,614	9,028	10,817
Of which:											
GSP exports	7,182	6,763	26,456	6,848	7,311	9,184	7,781	31,124	7,866	8,263	10,047
Rubber and rubber products	98	192	577	168	162	169	163	662	123	107	193
Fishery products	1	1	5	1	1	0	1	3	1	1	1
Wood and wood products	57	30	490	44	24	19	47	134	3	25	1
Miscellaneous	658	678	2,385	665	522	638	589	2,414	620	632	574
Imports f.o.b.											
General merchandises	10,479	10,621	40,456	10,176	11,548	12,241	11,657	45,621	11,440	13,113	13,242
Goods for processing	n.a	n.a	n.a	n.a	n.a	n.a	n.a	n.a	n.a	n.a	n.a
Repairs on goods	n.a	n.a	n.a	n.a	n.a	n.a	n.a	n.a	n.a	n.a	n.a
Goods procured in ports by carriers	51	55	216	62	51	54	59	226	64	54	58
Non-monetary gold	1,090	936	2,200	1,036	330	662	531	2,559	130	39	74
Total imports f.o.b.*	11,620	11,613	42,873	11,274	11,929	12,956	12,247	48,406	11,634	13,207	13,374
Of which:											
Garments materials	2,612	2,732	10,384	2,489	3,309	3,325	2,855	11,976	2,856	3,429	3,642
Fuels, lubricants and related materials	1,239	1,217	4,623	1,182	1,304	1,448	1,343	5,277	1,319	1,537	1,506
Machinery and transport equipment	717	828	2,849	819	925	917	1,132	3,793	1,269	855	816
Construction materials	515	489	2,028	512	649	731	557	2,448	610	619	751
Alcoholic beverage and tobacco	254	242	908	264	244	270	266	1,044	296	280	272
Food	144	161	665	175	220	216	220	832	245	262	248
Fertilizers	203	170	682	76	221	200	265	762	129	170	268
Electronic products	38	34	157	27	38	38	46	149	52	52	55
Non alcoholic beverages	44	66	204	85	114	100	110	408	120	128	103
Miscellaneous	5,854	5,672	20,372	5,644	4,906	5,711	5,454	21,717	4,738	5,875	5,714
Balance on Goods	-3,624	-3,948	-12,960	-3,548	-3,909	-2,946	-3,667	-14,069	-3,020	-4,179	-2,558
*Includes coverage adjustment.											
Exchange Rate (KHR/USD)	4,060	4,070	4,038	4,043	4,056	4,092	4,051	4,060	4,023	4,055	4,094

Table 3: Balance of Payments - Services Account (In KHR Billion)

Services Account	Q3-14	Q4-14	2,014	Q1-15	Q2-15	Q3-15	Q4-15	2,015	Q1-16	Q2-16	Q3-16
Services Credits	3,559	4,163	15,384	4,388	3,662	3,821	4,183	16,054	4,380	3,448	3,842
Transportation	372	416	1,583	482	373	395	454	1,702	499	400	434
Air transport	311	368	1,365	421	313	344	396	1,474	446	341	385
Freight	7	6	31	8	8	10	8	33	9	9	14
Passenger	236	287	1,045	330	238	262	310	1,140	352	260	292
Other	68	74	288	83	68	72	79	301	85	72	78
Sea transport	37	41	161	50	52	41	48	192	51	55	45
Freight	1	1	7	2	1	1	2	6	1	1	1
Passenger	1	0	2	0	0	--	0	0	--	0	--
Other	34	40	153	48	50	40	46	185	49	54	44
Other	24	7	57	10	8	9	9	36	2	4	4
Freight	6	7	24	8	8	8	9	33	2	4	4
Passenger	18	0	32	2	0	0	0	2	0	0	0
Other	0	0	1	0	0	1	0	1	0	0	0
Travel	2,790	3,344	11,923	3,492	2,954	2,940	3,347	12,733	3,465	2,744	3,060
Other services	397	402	1,878	414	335	486	383	1,618	415	303	348
Communications	74	95	287	90	90	85	78	343	79	69	68
Construction	10	6	41	9	10	13	8	41	12	15	9
Insurance	0	0	2	1	0	0	0	1	0	1	1
Financial	8	13	101	34	40	54	9	137	25	3	6
Computer and information	3	2	13	2	1	2	3	8	12	1	4
Royalties and license fees	3	2	11	0	0	2	0	2	0	1	2
Other business	204	165	1,015	129	49	119	92	389	107	41	73
Personal, cultural and recreational	4	4	15	1	0	0	1	2	0	0	1
Government, n.i.e.	90	115	393	148	144	211	192	694	179	173	184
Services Debits	1,877	2,006	7,604	1,764	1,937	2,074	2,028	7,803	1,934	1,928	1,904
Transportation	883	928	3,716	910	968	1,018	994	3,891	978	818	818
Air transport	170	199	736	225	175	189	214	802	239	192	209
Freight	18	19	69	19	22	22	20	83	22	25	24
Passenger	109	133	482	152	110	121	143	526	162	120	135
Other	44	47	185	53	43	46	51	193	55	46	50
Sea transport	698	707	2,902	676	772	819	768	3,036	723	606	591
Freight	697	706	2,896	675	772	819	768	3,034	722	606	591
Passenger	0	1	5	0	0	0	0	0	0	0	0
Other	0	0	1	0	0	0	0	1	0	0	0
Other	15	21	78	9	21	10	12	53	16	20	18
Freight	10	17	56	8	19	10	6	42	11	16	18
Passenger	4	4	20	1	0	1	2	4	0	0	0
Other	1	0	1	1	1	0	4	7	4	4	0
Travel	435	432	1,622	425	520	500	550	1,996	533	624	615
Other services	559	647	2,266	430	448	555	484	1,917	423	486	471
Communications	83	113	324	59	58	65	63	246	56	63	52
Construction	120	132	517	79	81	99	86	345	82	111	93
Insurance	110	131	455	109	119	138	118	483	117	136	136
Financial	6	1	35	6	2	3	2	13	4	4	19
Computer and information	28	110	157	64	66	104	63	297	40	69	57
Royalties and license fees	22	16	83	11	12	14	13	51	13	9	10
Other business	149	105	552	72	81	96	89	338	85	61	64
Personal, cultural and recreational	6	6	25	3	2	2	2	9	3	2	3
Government, n.i.e.	35	32	119	28	28	33	47	136	24	30	37
Net Services	1,682	2,157	7,780	2,623	1,725	1,747	2,155	8,250	2,445	1,520	1,938
<i>Exchange Rate (KHR/USD)</i>	<i>4,060</i>	<i>4,070</i>	<i>4,038</i>	<i>4,043</i>	<i>4,056</i>	<i>4,092</i>	<i>4,051</i>	<i>4,060</i>	<i>4,023</i>	<i>4,055</i>	<i>4,094</i>

Table 4: Balance of Payments - Income Account (In KHR Billion)

Income Account	Q3-14	Q4-14	2014	Q1-15	Q2-15	Q3-15	Q4-15	2015	Q1-16	Q2-16	Q3-16
Income Credits	171	177	535	193	116	100	109	518	122	123	144
Compensation of employees	13	13	45	9	9	9	9	37	9	9	9
Investment income	157	163	490	184	107	90	100	481	113	114	135
Direct investment	10	10	39	2	3	2	2	9	2	1	4
Income on equity	10	10	39	2	3	2	2	9	2	1	4
Dividends and distributed profits	10	10	39	2	3	2	2	9	2	1	4
Reinvested earnings	-	-	-	-	-	-	-	-	-	-	-
Income on debt	-	-	-	-	-	-	-	-	-	-	-
Portfolio investment	11	11	42	0	-	0	-	0	2	0	1
Income on equity	11	11	42	0	-	0	-	0	2	0	1
Income on debt	-	-	-	-	-	-	-	-	-	-	-
Other investment	137	142	409	182	104	88	98	472	109	112	130
Income Debits	1,191	1,099	4,391	1,245	1,194	1,342	1,234	5,014	1,418	1,306	1,552
Compensation of employees	84	83	331	116	116	115	115	462	157	158	160
Investment income	1,107	1,017	4,060	1,130	1,077	1,227	1,118	4,552	1,261	1,147	1,392
Direct investment	1,009	964	3,810	1,048	1,050	1,153	1,088	4,339	1,137	1,102	1,283
Income on equity	995	951	3,755	1,034	1,036	1,139	1,075	4,284	1,124	1,089	1,269
Dividends and distributed profits	668	693	2,613	650	664	730	701	2,746	647	662	737
Reinvested earnings	327	258	1,142	384	372	409	374	1,538	477	426	532
Income on debt	14	14	55	14	14	14	14	55	14	14	14
Portfolio investment	n.a	n.a	n.a	n.a	n.a	n.a	n.a	n.a	n.a	n.a	n.a
Income on equity	n.a	n.a	n.a	n.a	n.a	n.a	n.a	n.a	n.a	n.a	n.a
Income on debt	n.a	n.a	n.a	n.a	n.a	n.a	n.a	n.a	n.a	n.a	n.a
Other investment	98	52	250	82	27	74	30	213	124	45	109
Net Income	-1,020	-923	-3,856	-1,052	-1,077	-1,242	-1,124	-4,496	-1,296	-1,183	-1,408
<i>Exchange Rate (KHR/USD)</i>	4,060	4,070	4,038	4,043	4,066	4,092	4,051	4,060	4,023	4,055	4,094

Table 5: Balance of Payments - Current Transfers Account (in KHR Billion)

Current Transfers Account	Q3-14	Q4-14	2014	Q1-15	Q2-15	Q3-15	Q4-15	2015	Q1-16	Q2-16	Q3-16
Current Transfers Credits											
General government	309	310	1,329	431	343	333	330	1,437	410	392	393
Other sectors	427	614	1,639	697	756	648	489	2,590	680	609	601
Workers' remittances	388	574	1,479	448	506	393	239	1,587	417	344	333
Other	39	39	159	248	249	254	251	1,003	262	265	268
Current Transfers Debits											
General government	2	3	19	4	7	3	4	18	0	14	3
Other sectors	132	145	554	55	61	167	284	567	54	51	36
Workers' remittances	131	144	553	55	57	163	284	559	54	51	31
Other	0	0	1	0	4	4	0	8	0	0	5
Net Current Transfers	602	776	2,395	1,068	1,031	811	532	3,441	1,035	936	955
Exchange Rate (KHR/USD)	4,060	4,070	4,038	4,043	4,056	4,092	4,051	4,060	4,023	4,055	4,094

Table 6: Balance of Payments - Capital Account (in KHR Billion)

Capital Account	Q3-14	Q4-14	2014	Q1-15	Q2-15	Q3-15	Q4-15	2015	Q1-16	Q2-16	Q3-16
Capital Transfers Credits	282	283	1,121	174	174	176	174	697	161	162	164
General government	282	283	1,121	174	174	176	174	697	161	162	164
Debt forgiveness	n.a	n.a	n.a	n.a	n.a	n.a	n.a	n.a	n.a	n.a	n.a
Other	282	283	1,121	174	174	176	174	697	161	162	164
Other sectors	n.a	n.a	n.a	n.a	n.a	n.a	n.a	n.a	n.a	n.a	n.a
Migrants' transfers	n.a	n.a	n.a	n.a	n.a	n.a	n.a	n.a	n.a	n.a	n.a
Debt forgiveness	n.a	n.a	n.a	n.a	n.a	n.a	n.a	n.a	n.a	n.a	n.a
Other	n.a	n.a	n.a	n.a	n.a	n.a	n.a	n.a	n.a	n.a	n.a
Capital Transfers Debits	n.a	n.a	n.a	n.a	n.a	n.a	n.a	n.a	n.a	n.a	n.a
General government	n.a	n.a	n.a	n.a	n.a	n.a	n.a	n.a	n.a	n.a	n.a
Debt forgiveness	n.a	n.a	n.a	n.a	n.a	n.a	n.a	n.a	n.a	n.a	n.a
Other	n.a	n.a	n.a	n.a	n.a	n.a	n.a	n.a	n.a	n.a	n.a
Other sectors	n.a	n.a	n.a	n.a	n.a	n.a	n.a	n.a	n.a	n.a	n.a
Migrants' transfers	n.a	n.a	n.a	n.a	n.a	n.a	n.a	n.a	n.a	n.a	n.a
Debt forgiveness	n.a	n.a	n.a	n.a	n.a	n.a	n.a	n.a	n.a	n.a	n.a
Other	n.a	n.a	n.a	n.a	n.a	n.a	n.a	n.a	n.a	n.a	n.a
Net Capital Transfers	282	283	1,121	174	174	176	174	697	161	162	164
Acquisition and disposal of non-produced, non-financial assets	n.a	n.a	n.a	n.a	n.a	n.a	n.a	n.a	n.a	n.a	n.a
Credits	n.a	n.a	n.a	n.a	n.a	n.a	n.a	n.a	n.a	n.a	n.a
Debits	n.a	n.a	n.a	n.a	n.a	n.a	n.a	n.a	n.a	n.a	n.a
Balance	n.a	n.a	n.a	n.a	n.a	n.a	n.a	n.a	n.a	n.a	n.a
Balance on Capital Account	282	283	1,121	174	174	176	174	697	161	162	164
Exchange Rate (KHR/USD)	4,060	4,070	4,038	4,043	4,056	4,092	4,051	4,060	4,023	4,055	4,094

Table 7: Balance of Payments - Financial Account (In KHR Billion)

Financial Account	Q3-14	Q4-14	2014	Q1-15	Q2-15	Q3-15	Q4-15	2015	Q1-16	Q2-16	Q3-16
Foreign Financial Assets	-2,612	-1	-6,386	-949	-2,564	-2,506	-1,612	-7,631	-2,005	-2,451	-2,456
Of which:											
Equity	-62	-47	-239	-76	-23	-96	-39	-234	-38	-79	111
Debt	-2,550	46	-6,147	-873	-2,540	-2,410	-1,574	-7,397	-1,967	-2,372	-2,567
Other instruments *	0	0	0	0	0	0	0	0	0	0	0
Direct investment abroad	-46	-33	-175	-59	-23	-76	-35	-193	-38	-79	112
Equity	-46	-33	-175	-59	-23	-76	-35	-193	-38	-79	112
Reinvested earnings	n.a	n.a	n.a	n.a	n.a	n.a	n.a	n.a	n.a	n.a	n.a
Other direct investment	n.a	n.a	n.a	n.a	n.a	n.a	n.a	n.a	n.a	n.a	n.a
Portfolio investment	-114	36	-91	-47	25	-194	154	-61	0	0	-1
Equity securities	-17	-14	-65	-17	0	-20	-3	-41	0	0	-1
Debt securities	-97	50	-26	-30	25	-173	158	-20	0	0	0
Other investment	-1,359	953	-3,063	113	-2,114	-1,466	-650	-4,117	-1,013	-1,024	-1,374
Trade credits	-926	356	-734	-110	-276	-1,918	1,333	-972	-89	-352	-1,697
Loans	n.a	n.a	n.a	n.a	n.a	n.a	n.a	n.a	n.a	n.a	n.a
Currency and deposits	116	323	-2,125	-763	-1,766	625	-1,729	-3,632	-646	-2,195	727
Other assets	-548	274	-205	986	-72	-173	-254	486	-277	1,523	-403
Reserve Assets	-1,094	-957	-3,057	-956	-452	-771	-1,081	-3,259	-955	-1,347	-1,193
Monetary gold	n.a	n.a	n.a	n.a	n.a	n.a	n.a	n.a	n.a	n.a	n.a
Special drawing rights	0	0	0	0	0	0	0	0	0	0	0
Reserve position in the IMF	n.a	n.a	n.a	n.a	n.a	n.a	n.a	n.a	n.a	n.a	n.a
Foreign exchange	-1,094	-957	-3,057	-956	-452	-771	-1,081	-3,259	-955	-1,347	-1,193
Other claims	n.a	n.a	n.a	n.a	n.a	n.a	n.a	n.a	n.a	n.a	n.a
Foreign Financial Liabilities	4,854	1,765	12,088	1,797	4,779	4,033	3,479	14,088	2,469	5,546	3,268
Of which:											
Equity	1,820	1,554	6,945	1,742	1,976	1,772	1,418	6,907	1,879	2,033	2,651
Debt	3,034	211	5,143	55	2,804	2,262	2,061	7,182	590	3,512	617
Other instruments *	n.a	n.a	n.a	n.a	n.a	n.a	n.a	n.a	n.a	n.a	n.a
Direct investment in Cambodia	1,820	1,554	6,945	1,742	1,976	1,772	1,418	6,907	1,879	2,033	2,651
Equity	1,493	1,296	5,803	1,358	1,604	1,363	1,044	5,369	1,402	1,607	2,245
Reinvested earnings	327	258	1,142	384	372	409	374	1,538	477	426	406
Other direct investment	0	0	0	0	0	0	0	0	0	0	0
Portfolio investment	n.a	n.a	n.a	n.a	n.a	n.a	n.a	n.a	n.a	n.a	n.a
Equity securities	n.a	n.a	n.a	n.a	n.a	n.a	n.a	n.a	n.a	n.a	n.a
Debt securities	n.a	n.a	n.a	n.a	n.a	n.a	n.a	n.a	n.a	n.a	n.a
Other investment	3,034	211	5,143	55	2,804	2,262	2,061	7,182	590	3,512	617
Trade credits	1,347	98	1,615	-400	815	565	-415	564	-600	1,970	-947
Use of Fund credit & Fund loans	--	--	--	--	--	--	--	--	--	--	--
Other loans	1,238	574	3,028	413	1,492	1,860	1,823	5,587	1,095	329	340
Currency and deposits	448	-461	499	42	497	-163	654	1,030	95	1,213	1,225
Other liabilities	0	0	1	0	0	0	0	0	0	0	0
Balance on Financial Account	2,241	1,764	5,703	848	2,215	1,528	1,867	6,458	463	3,095	813
* Includes Monetary Gold and Special Drawing Rights											
Exchange Rate (KHR/USD)	4,060	4,070	4,038	4,043	4,056	4,092	4,051	4,060	4,023	4,055	4,094

Table 8: International Investment Position (in KHR Billion)

International Investment Position	Q3-14	Q4-14	2014	Q1-15	Q2-15	Q3-15	Q4-15	2015	Q1-16	Q2-16	Q3-16
Foreign Financial Assets	70,541	70,314	70,314	67,896	73,005	74,481	74,861	74,861	74,414	76,020	78,675
Direct investment abroad	2,086	2,118	2,118	2,135	2,238	2,278	2,302	2,302	2,326	2,372	2,421
Portfolio investment abroad	2,064	2,024	2,024	2,042	2,084	2,267	2,111	2,111	0	0	0
Other investment abroad	49,374	48,276	48,276	45,517	49,523	50,483	49,820	49,820	50,104	49,857	51,218
Reserve assets*	17,017	17,895	17,895	18,203	19,159	19,454	20,628	20,628	21,984	23,791	25,036
Foreign Financial Liabilities	93,443	95,059	95,059	94,518	98,122	103,802	107,535	107,535	109,127	116,626	119,508
Direct investment in Cambodia	51,646	53,077	53,077	53,959	54,361	58,523	59,691	59,691	61,074	64,148	67,757
Portfolio investment in Cambodia	n.a	n.a	n.a	n.a	n.a	n.a	n.a	n.a	n.a	n.a	n.a
Other investment in Cambodia	41,796	41,982	41,982	40,558	43,760	45,279	47,844	47,844	48,052	52,478	51,751
Net International Investment Position	-22,901	-24,745	-24,745	-26,621	-25,117	-29,321	-32,674	-32,674	-34,713	-40,606	-40,834

* Included Monetary Gold and Special Drawing Rights

Exchange Rate (KHR/USD)

4,085

4,075

4,075

4,010

4,098

4,076

4,050

4,050

4,006

4,084

4,080

Table 9: Gross External Debt Position_By Sector (In KHR Billion)

Gross External Debt Position	Q3-14	Q4-14	2014	Q1-15	Q2-15	Q3-15	Q4-15	2015	Q1-16	Q2-16	Q3-16
General Government	18,454	18,923	18,923	18,412	19,293	19,315	20,477	20,477	20,438	21,349	21,457
Loans	18,454	18,923	18,923	18,412	19,293	19,315	20,477	20,477	20,438	21,349	21,457
Central Bank	415	403	403	379	393	391	496	496	498	504	504
Other debt liabilities	415	403	403	379	393	391	496	496	498	504	504
Deposit*	7,964	7,758	7,758	7,581	9,190	10,062	11,427	11,427	12,201	12,440	12,375
Currency and deposits	4,904	4,430	4,430	4,473	4,769	4,789	5,345	5,345	5,381	6,708	6,868
Loans	3,060	3,328	3,328	3,108	4,421	5,273	6,082	6,082	6,820	5,732	5,507
Other financial corporations	3,558	3,423	3,423	3,292	2,928	3,057	3,483	3,483	3,645	4,705	4,937
Loans	3,558	3,423	3,423	3,292	2,928	3,057	3,483	3,483	3,645	4,705	4,937
Gross External Debt Position	30,392	30,508	30,508	29,664	31,804	32,824	35,883	35,883	36,782	38,997	39,272
*Taking Corporations, except the Central Bank Exchange Rate (KHR/USD)	4,085	4,075	4,075	4,010	4,098	4,076	4,050	4,050	4,006	4,084	4,080

Table 10: Balance of Payments Ratios

Balance of Payments Ratios	Q3-14	Q4-14	2014	Q1-15	Q2-15	Q3-15	Q4-15	2015	Q1-16	Q2-16	Q3-16
Exports f.o.b./current account credits	64.2%	59.3%	61.3%	57.5%	62.2%	67.1%	62.7%	62.5%	60.6%	66.4%	68.5%
Imports f.o.b./current account debits	78.4%	78.1%	77.3%	78.6%	78.9%	78.3%	77.5%	78.3%	77.3%	80.0%	79.3%
Goods and services credits/GDP	68.5%	70.2%	67.2%	66.0%	63.6%	75.4%	69.5%	68.6%	64.5%	61.9%	72.7%
Goods and services debits/GDP	80.1%	80.8%	74.8%	71.0%	75.5%	81.9%	77.8%	76.6%	67.3%	75.1%	75.8%
Investment income credits/current account credits	1.3%	1.3%	1.0%	1.4%	0.8%	0.6%	0.7%	0.9%	0.8%	0.8%	0.9%
Investment income debits/current account debits	7.5%	6.8%	7.3%	7.9%	7.1%	7.4%	7.1%	7.4%	8.4%	7.0%	8.3%
Current account balance/GDP	-14.0%	-11.5%	-9.8%	-4.9%	-12.2%	-8.9%	-11.5%	-9.4%	-4.1%	-14.4%	-5.3%
Official reserve in months of imports of goods and services	3.8	3.9	4.3	4.2	4.1	3.9	4.3	4.4	4.9	4.7	4.9
Net International Investment Position/GDP*	14.9%	10.9%	36.7%	10.2%	8.2%	22.9%	18.3%	44.5%	10.1%	29.2%	1.1%
Debt service/exports of goods and services	1.5%	1.3%	1.2%	1.2%	0.9%	1.2%	0.8%	1.0%	2.0%	1.2%	1.4%

*Calculating on a flow basis for quarterly data.

TECHNICAL NOTES

CONCEPTS AND DEFINITIONS

The balance of payments (BOP) and international investment position (IIP) statistics are compiled by the Balance of Payments Statistics Division of the Statistics Department of the National Bank of Cambodia (NBC). The statistics released in this bulletin are broadly consistent with the International Monetary Fund's (IMF) *Balance of Payments Manual, 5th Edition (BPM5)* standards. Starting from the first quarter of 2014, the data on BOP and IIP will be disseminated in local currency (in KHR billion).

In principle, the statistics are compiled on the basis of the recommendations of the BPM5; however, in practice, because of the absence of suitable data, approximation is required for some items and classifications. Transactions are valued at market prices, wherever possible. Exports of goods are valued on free on board (f.o.b.) basis. Since the customs imports data are collected on a cost, insurance and freight (c.i.f.) basis, an adjustment factor is applied to obtain f.o.b. valuation. Exports and imports of goods are recorded at the time of crossing the customs border. Data drawn from administrative records, which are mainly for services, income and transfers, is on either a payment or an accrual basis. Similarly, financial transactions are on either a payment or an accrual basis. The recording of arrears is consistent with the BPM5 standards.

The balance of payments covers, in principle, all transactions of government, households, individuals and enterprises resident in Cambodia with nonresidents. However, within the current account, compilers have experienced problems in: covering goods that do not pass through customs; recording various services and income items that are currently compiled mainly from annual and semi-annual administrative records and less frequent surveys; and collecting information on private and official current transfer and capital transfer. Within the financial account and international investment position statement, problems exist in covering transactions and levels related to foreign direct investment and other investments by the private sector, as well as Cambodian investment abroad.

EXPORTS AND IMPORTS OF GOODS

In the area of *general merchandise trade*, estimates are made for tax-free exports and duty-free imports, including informal trade. *On the export side*, the most important tax-free components are informal exports of timber and rubber, exports (principally garments) under the GSP, agricultural produce (principally fish and paddy rice), and informal re-exports to neighboring countries. Estimates of informal timber exports are based on partner country information and partial indicative data collected from the Ministry of Agriculture, Forestry and Fisheries (MAFF). Tax-free rubber and agricultural produce exports are estimated from data collected from MAFF and irregular inquiries at Customs border points. *Re-exports* are derived by applying estimated shares of particular commodities to the imports of those commodities.

Likewise, on the import side, estimates are made for the goods that enter duty-free, which are imports by government, commodity and project-aid imports, capital goods imports related to direct investment enterprises, and raw materials imports by export-oriented businesses. Informal trade estimates based on irregular inquiries are made for a range of imported goods, especially petroleum products, vehicles, electronic and white goods, and food and beverages.

SERVICES CREDITS AND DEBITS

Freight and insurance on imports are respectively estimated to be 9 percent and 1 percent of the c.i.f. value of imports. These percentages are reviewed on a regular basis and revised when appropriate. Total *freight* for imports and exports are apportioned between air and sea transportation. Freight on imports carried by nonresident airlines is estimated by applying an average freight rate per ton to the quantity of imports. Freight on exports carried by the resident airlines is estimated using the same methodology.

For *air transport*, passenger fares paid by residents to nonresident airlines are estimated based on information on the number of passengers, combined with data collected by the Ministry of Interior on the numbers of resident and nonresident arrivals and departures, an average weighted airfare, and passenger loadings by the different airlines serving Phnom Penh. Passenger fares paid by nonresidents to the resident airlines are estimated in a similar way. Other air transportation services are estimated from information provided by the resident airlines for expenditure in foreign ports and from information provided by the Civil Aviation Authority for expenditure in Cambodia by nonresident airlines. For *sea transport*, freight on imports carried by nonresident carriers is estimated by deducting freight on air imports from the estimate of freight on total imports and applying to the result of the share of nonresident shipping. Freight on exports carried by resident carriers is estimated by multiplying an average freight rate for exported goods by the proportion of the tonnage of exports estimated to be carried by residents. Other sea transportation services are estimated from information provided by resident shipping agents and port authorities.

For *travel credits*, separate estimates are made for expenditures by gamblers, tourists, business travelers and the expatriate staff of international agencies. For tourists and business travelers, information on the number of arrivals is combined with information on the length of stay and the average pattern of expenditure collected from the Ministry of Tourism and travel agents. For short-term employees of international organizations in Cambodia and employees of aid agencies, estimates are based on the number of such staff and the pattern of expenditure. For *travel debits*, estimates are based on the number of departing residents, their estimated length of stay abroad and their pattern of expenditure. While separate business and personal travel estimates are made, no distinction is made between business and personal travel in the published series.

Other services included as credit entries: receipts from nonresident telecommunication enterprises for telecommunication services provided in Cambodia, based on data obtained from Ministry of Post and Telecommunications (MPT); estimated expenditures in Cambodia by embassies of foreign governments on rent and purchases of services, based on an inquiry from embassies; estimates of personal, cultural and recreational services; estimates of facilitation fees and other miscellaneous services; and expenditure in Cambodia by diplomatic missions. Included as debit entries are: payments to nonresident telecommunication enterprises by MPT; estimates of royalties and license fees paid; estimated payments to nonresident contractors providing construction services on projects that are funded by development assistance transfers (estimated with other aid-related transactions—see *current transfers*); estimates of personal, cultural and recreational services; estimates of net insurance paid to nonresident insurers on imports and other non-life risks incurred in Cambodia (obtained from insurance enterprises); service charges on official debt and annual membership assessment paid to the IMF; operational leasing charges paid to nonresidents by resident transport operators; estimated lease payments on buildings by Cambodian embassies abroad; estimates of management fees; and expenditures by the Cambodian Government on maintaining its representation abroad and travel abroad by officials (information from Government accounts).

INCOME CREDITS AND DEBITS

Compensation of employees is estimated based on data collected from foreign embassies and government accounts. Estimates of *direct investment income credits* are based on imputed income from direct investment abroad by resident foreign expatriates and wealthy Cambodians (mainly in housing) and direct investment in enterprises abroad. Estimates of *direct investment income debits* are compiled directly using data collected from the commercial banks and from Council for the Development of Cambodia (CDC) for other enterprises. Estimates of interest payments are derived from NBC and the commercial banks' data. *Portfolio investment income credits* are estimated based on dividend and interest assumptions applied to estimates of portfolio investment abroad by expatriates and wealthy Cambodians residing in Cambodia. *Portfolio investment income debits* are estimated as zero due to new operation of security markets in Cambodia and unavailability of data. *Other investment income* is estimated using a range of data sources.

CURRENT TRANSFERS CREDITS AND DEBITS

Data on current transfers is collected from the CDC and government accounts. Additionally, estimates are made for *family support and workers' remittances* received from nonresidents.

CAPITAL ACCOUNT

Data on *official debt forgiveness* is collected from debt management records maintained by the Ministry of Economy and Finance (MEF). No data are available on private sector debt forgiveness. Data on other capital transfers are collected from the CDC.

FINANCIAL ACCOUNT

Outward *direct investment* is assumed to be small and is estimated based on information on resident foreign expatriates and wealthy Cambodians (mainly in housing) and direct investment in enterprises abroad. Estimates for inward direct investment are based on data collected from the commercial banks and the CDC. *Outward portfolio investment* is based on estimates of investments in marketable securities by foreign expatriates and wealthy Cambodians residing in Cambodia. Inward portfolio investments are assumed to be negligible and are not measured. Data on *other investment* transactions is measured from several sources including MEF, NBC and commercial banks. Data on *reserve assets* is derived from the monetary survey. Estimates of *exceptional financing* are based on data collected from MEF.

INTERNATIONAL INVESTMENT POSITION AND EXTERNAL DEBT

International investment position statistics are compiled using a variety of methods. *Outward direct investment* estimates are based largely on the estimation model discussed above, supplemented by information from the media and other sources on direct investment in enterprises abroad. *Inward direct investment* is estimated directly from source data. *Portfolio investment* by Cambodian residents abroad is also estimated based on the estimation model described above. Portfolio investment in Cambodia is estimated as zero due to new operation of security market and unavailability of data. *Other investment* estimates are derived from several sources. Trade credits and debits estimates are based on export and import data. Estimates of banks' foreign assets and liability are based on data collected by NBC. The estimation model described above, is also used to estimate other investment abroad. *Reserve assets* are estimated from data provided by the International Monetary Fund.

External debt estimates are compiled from a range of data sources including: records of the MEF and NBC; balance sheet reports submitted by the commercial banks; and surveys

conducted by CDC. Private external debt not publicly guaranteed includes: loans to foreign direct investors, together with inter-company account indebtedness, for items such as imports, management fees, accounting fees, other service fees, and interest and dividends; and loans to Cambodian enterprises. The former are included with other direct investment capital and not with external debt, with the result that data on these loan liability is not separately identified. Data on loan liability of Cambodian enterprises to their foreign creditors is compiled from CDC data. Loans to domestic banks are estimated directly from the balance sheet data submitted to NBC.

DISSEMINATION AND REVISIONS

Annual statistics are published in NBC's annually and semi-annually reports (normally in the June issue after the reference year), and annual as well as quarterly statistics are published in the Fund's *Balance of Payments Statistics Yearbook (BOPSY)*. The coverage, definitions and classifications used in these presentations are identical, and the data is presented in KHR billion.

The BOP and IIP statistics are routinely subject to revisions due to the ongoing improvements in data sources and compilation methods. The revisions policy of NBC is to incorporate any significant revisions to the statistics as soon as possible and to make the revised statistics available to data users on a timely basis. While every effort is made to ensure consistency between the BOP statistics and the comparable national accounts aggregates produced by the National Institute of Statistics (NIS), the ability of NBC to incorporate revised data at a later stage than the NIS can result in differences between the two sets of statistics.

អ៊ីនធឺណែត

INTERNET

: www.nbc.org.kh គឺជាគេហទំព័ររបស់ធនាគារជាតិនៃកម្ពុជា ។ ទិន្នន័យថ្មីៗក្នុងគេហទំព័រ និងទិន្នន័យបន្តបន្ទាប់ទៀត ត្រូវបាននិងកំពុងដាក់បញ្ចូលទៅក្នុងប្រព័ន្ធទិន្នន័យតាមធនធានដែលមាន ។ លើសពីនេះទៀត គេហទំព័រនេះ គឺជាទីតាំងដ៏ល្អបំផុតដើម្បីទទួលបានទិន្នន័យសង្ខេបនៃការចេញផ្សាយចុងក្រោយបង្អស់ ។

www.nbc.org.kh is the NBC website. The website new data and metadata are progressively being added to the database, as resources permit. This website is the best place to start for access to summary data from the latest publications.

មន្ទីរស្នាមដី

REFERENCE LIBRARY

: ឯកសារបោះពុម្ពផ្សាយរបស់ធនាគារជាតិនៃកម្ពុជា មួយចំនួនអាចរកបានសម្រាប់ប្រើប្រាស់នៅមជ្ឈមណ្ឌលសេវាព័ត៌មានស្ថិតិនៃវិទ្យាស្ថានជាតិស្ថិតិ ។

A range of NBC reference publications are available for use by data users at the NIS Data User's Service Center.

សេវាព័ត៌មាន

INFORMATION SERVICE

: បុគ្គលិករបស់នាយកដ្ឋានស្ថិតិ នៃធនាគារជាតិនៃកម្ពុជា អាចជួយចង្អុលបង្ហាញ ឬណែនាំអ្នកប្រើប្រាស់ក្នុងការស្វែងរកទិន្នន័យតាមតម្រូវការ ។ ការបោះពុម្ពផ្សាយរបស់ធនាគារជាតិនៃកម្ពុជា អាចរកជាប់បាន ហើយសេវាលើការជ្រើសរើសប្រចាំក៏អាចរៀបចំបានដែរ ។ ចំពោះសេវាលើទិន្នន័យពិសេសផ្សេងទៀតក៏អាចរកបានផងដែរ តាមរយៈការមកជាវព្រឹត្តិបត្រដោយផ្ទាល់ ។

The Statistics Department staff at NBC can assist users in addressing their data requirements. NBC publications are available for sale and subscription services can be arranged. Other special data services are also available, on a user pays basis.

អាសយដ្ឋានទំនាក់ទំនង
CONTACT DETAILS

ធនាគារជាតិនៃកម្ពុជា

NATIONAL BANK OF CAMBODIA

នាយកដ្ឋានស្ថិតិ

Statistics Department

ប្រអប់សំបុត្រលេខ ២៥

P.O. Box 25

ទម្រង់លេខ ២២-២៤ មហាវិថីព្រះនរោត្តម រាជធានីភ្នំពេញ-កម្ពុជា

#22-24 Preah Norodom Boulevard, Phnom Penh, Cambodia

អ៊ីម៉ែល : info@nbc.org.kh

E-mail : info@nbc.org.kh

ទូរស័ព្ទ : (៨៥៥) ២៣ ៧២២ ៥៦៣ – ១១១៨

Telephone : (855) 23 722 563 – 1118

ទូរសារ : (៨៥៥) ២៣ ៤២៦ ១១៧

Facsimile : (855) 23 426 117

ISSN 2074-5699

តម្លៃ : ១៥.០០០ រៀល (មួយម៉ឺនប្រាំពាន់រៀល)

Price: KHR 15,000 (Fifteen Thousand Riels)

ផលិតដោយ ធនាគារជាតិនៃកម្ពុជា

Produced by the National Bank of Cambodia